

АДМИНИСТРАЦИЯ ЕМЕЛЬЯНОВСКОГО РАЙОНА  
КРАСНОЯРСКОГО КРАЯ

ПОСТАНОВЛЕНИЕ

11.08.2023

пгт Емельяново

№ 2040

Об установлении публичного сервитута в отношении земельных участков, с кадастровыми номерами 24:11:0310204:1453, 24:11:0310204:1464, 24:11:0310204:1472, 24:11:0310204:1473, 24:11:0310204:1474, а также на кадастровый квартал 24:11:0310204

В соответствии со ст. 23, главой V.7 Земельного кодекса РФ, Уставом Емельяновского района, на основании ходатайства ПАО «Россети Сибирь» в лице Е.Н. Чумакова, действующего на основании доверенности от 24.05.2022 № 24/60-н/24-2022-12-17, администрация постановляет:

1. Установить публичный сервитут в отношении земельных участков с кадастровыми номерами:

- в отношении части земельного участка площадью 1074 кв. м, входящей в границы земельного участка с кадастровым номером 24:11:0310204:1453, расположенного по адресу: Российская Федерация, Красноярский край, Емельяновский район, с/с Устюгский;

- в отношении части земельного участка площадью 92 кв. м, входящей в границы земельного участка с кадастровым номером 24:11:0310204:1464, расположенного по адресу: Российская Федерация, Красноярский край, Емельяновский район, с/с Устюгский;

- в отношении части земельного участка площадью 348 кв. м, входящей в границы земельного участка с кадастровым номером 24:11:0310204:1472, расположенного по адресу: Российская Федерация, Красноярский край, Емельяновский район, с/с Устюгский;

- в отношении части земельного участка площадью 92 кв. м, входящей в границы земельного участка с кадастровым номером 24:11:0310204:1473, расположенного по адресу: Российская Федерация, Красноярский край, Емельяновский район, с/с Устюгский;

- в отношении части земельного участка площадью 58 кв. м, входящей в границы земельного участка с кадастровым номером 24:11:0310204:1474, расположенного по адресу: Российская Федерация, Красноярский край, Емельяновский район, с/с Устюгский;

- в отношении земель, государственная собственность на которые не разграничена, площадью 430 кв. м, расположенных в границах кадастрового квартала 24:11:0310204, по адресу: Красноярский край, Емельяновский район, объектов электросетевого хозяйства, необходимых для технологического присоединения к сетям инженерно-технического обеспечения. Публичный сервитут устанавливается на 49 (сорок девять) лет.

Срок, в течение которого использование земельного участка в соответствии с его разрешенным использованием будет невозможно или существенно затруднено в связи с осуществлением сервитута 3 (три) месяца.

2. Утвердить границы публичного сервитута согласно приложению 1.

3. Порядок расчета и внесения платы представлен в приложении 2.

4. График проведения работ при осуществлении деятельности, для обеспечения которой устанавливается публичный сервитут, - свободный.

5. ПАО «Россети Сибирь» обеспечить приведение земельного участка в состояние, пригодное для его использования в соответствии с разрешенным использованием, не позднее чем за три месяца после завершения деятельности, для обеспечения которой устанавливается публичный сервитут.

6. Контроль за исполнением настоящего постановления возложить на руководителя МКУ «Управление земельно-имущественных отношений и архитектуры Емельяновского района Красноярского края».

7. Постановление вступает в силу со дня подписания.

И.о. Главы района

А.А. Клименко

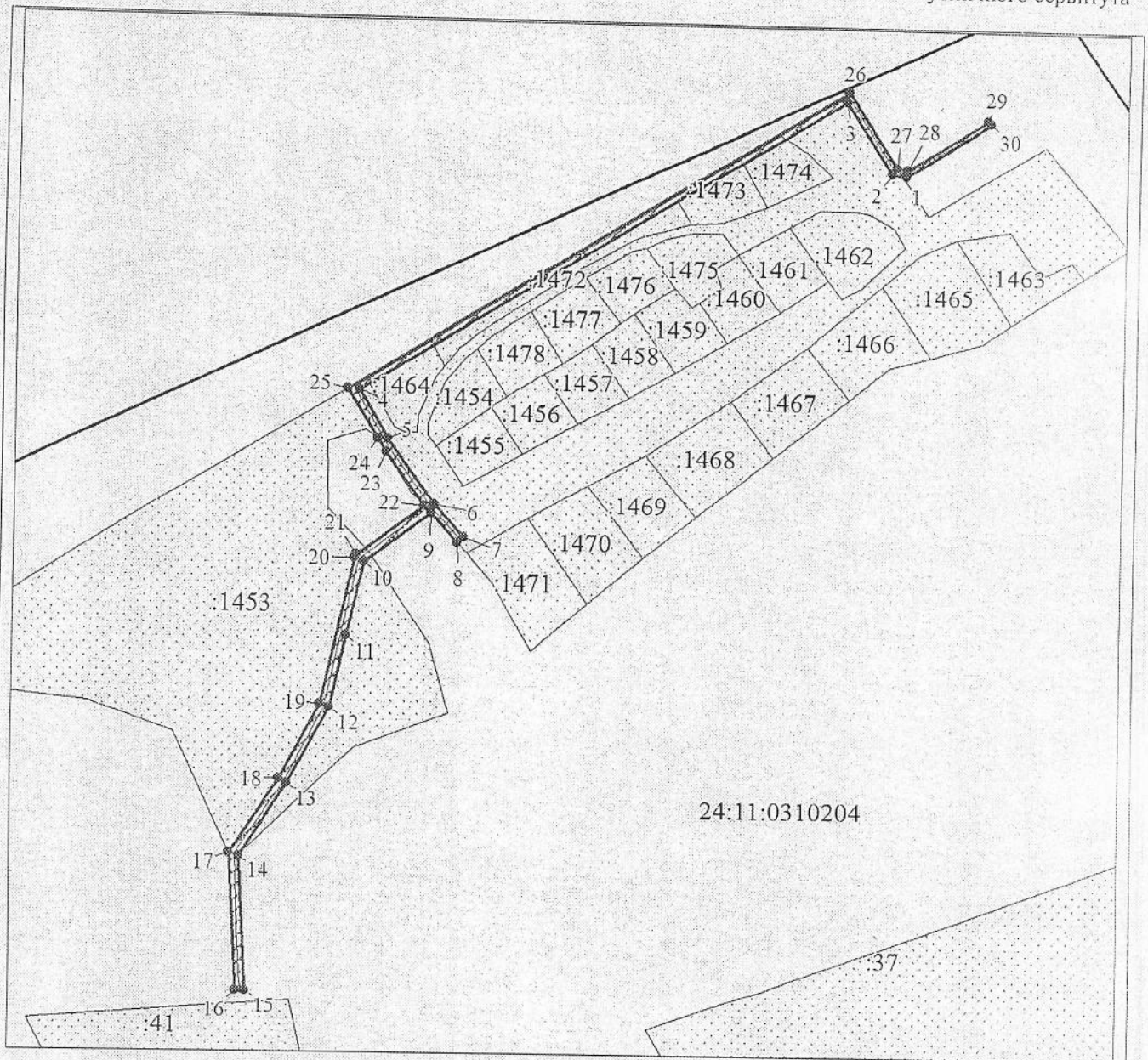


СВЕДЕНИЯ О ГРАНИЦАХ ПУБЛИЧНОГО СЕРВИТУТА

Местоположение границ публичного сервитута	Красноярский край, Емельяновский район	
Система координат	МСК 167, зона 4	
Метод определения координат	Аналитический метод	
Площадь земельного участка	2094 кв. м	
Средняя квадратическая погрешность положения характерной точки (Mt), м	0,1	
Обозначение характерных точек границ	Координаты, м	
	X	Y
1	677952.47	94301.14
2	677953.41	94295.57
3	677982.41	94276.89
4	677860.58	94078.46
5	677840.44	94089.92
6	677813.17	94108.89
7	677799.97	94120.88
8	677797.61	94118.27
9	677809.67	94107.35
10	677789.53	94079.93
11	677760.29	94072.89
12	677731.59	94065.98
13	677699.20	94048.87
14	677669.00	94029.20
15	677614.28	94031.14
16	677614.14	94027.07
17	677670.16	94025.17
18	677701.23	94045.42
19	677733.01	94062.21
20	677791.18	94076.21
21	677792.42	94076.83
22	677812.51	94104.52
23	677834.85	94088.95
24	677840.28	94085.56
25	677860.97	94073.47
26	677986.50	94277.82
27	677955.82	94297.63
28	677955.33	94301.62
29	677975.97	94334.90
30	677974.51	94336.23

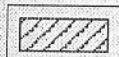


Приложение к ходатайству об  
установлении публичного сервитута

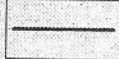


Масштаб 1:1300

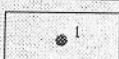
Условные обозначения:



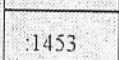
Проектные границы публичного сервитута



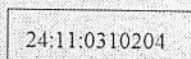
Инженерное сооружение, в целях размещения которого устанавливается публичный сервитут



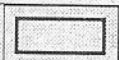
Характерная точка границы публичного сервитута



Надписи кадастрового номера земельного участка, сведения о котором содержатся в ЕГРН



Обозначение кадастрового квартала



Граница кадастрового квартала



Существующая часть границы, имеющиеся в ЕГРН сведения о которой достаточны для определения ее местоположения



## ПОРЯДОК расчета и внесения платы за публичный сервитут

1. Расчет платы за публичный сервитут в отношении земель, находящихся в муниципальной собственности или государственная собственность на которые не разграничена, исчисляется по формуле:

где:

$P_n = (УПКС \times П \times Л \text{ серв}) \times К,$   
 $P_n$  - размер платы за публичный сервитут, рублей в год;

УПКС - средний удельный показатель кадастровой стоимости земель по группам видов разрешенного использования, рублей;

К - коэффициент платы за публичный сервитут. В случае если в отношении земельных участков и (или) земель кадастровая стоимость не определена, размер платы за публичный сервитут рассчитывается в соответствии с пунктами 3, 4 статьи 39.46 Земельного кодекса Российской Федерации исходя из среднего уровня кадастровой стоимости земельных участков по городскому округу городу Красноярску. Коэффициент платы за публичный сервитут равен:

0,01% кадастровой стоимости земельного участка за каждый год его использования;

0,1% кадастровой стоимости земельного участка в случае, если публичный сервитут устанавливается на три года и более;

ПЛсерв - площадь части земельного участка (публичного сервитута), кв. м.

Размер платы за публичный сервитут в отношении земель, государственная собственность на которые не разграничена, представлен в таблице 1.

Таблица 1. Размер платы за публичный сервитут в отношении земель, государственная собственность на которые не разграничена.

Номер кадастрового квартала или земельного участка	Средний удельный показатель кадастровой стоимости земель по группам видов разрешенного использования, руб. (УПКС)	Площадь публичного сервитута, кв. м (ПЛсерв)	Коэффициент платы за публичный сервитут, % (К)	Размер платы за публичный сервитут, руб. (Pn)
24:11:0310204	5,93	430	0,1	2,55

Порядок внесения платы: плата за публичный сервитут, установленный в отношении земельных участков и (или) земель, находящихся в государственной или муниципальной собственности и не обремененных правами третьих лиц, вносится владельцем публичного сервитута единовременным платежом не позднее шести месяцев со дня принятия решения об установлении публичного сервитута.

Банковские реквизиты для оплаты: УФК по Красноярскому краю Муниципальное казенное учреждение «Управление земельно-имущественных отношений и архитектуры администрации Емельяновского района Красноярского края»), ОТДЕЛЕНИЕ КРАСНОЯРСК БАНКА РОССИИ//УФК по Красноярскому краю г. Красноярск, Номер казначейского счета 03100643000000011900, Единый казначейский счет 40102810245370000011, БИК ТОФК 010407105, ИНН 2411001082, КПП 241101001, КБК 16211105313050000120, ОКТМО 04614443