



АДМИНИСТРАЦИЯ ЕМЕЛЬЯНОВСКОГО РАЙОНА
КРАСНОЯРСКОГО КРАЯ

ПОСТАНОВЛЕНИЕ

21.08.2023

пгт Емельяново

№ 2104

Об утверждении документации по планировке территории «Комплексное развитие незастроенной территории общей площадью 52 700 кв.м (5,27 га), расположенной в пос. Солонцы Емельяновского района Красноярского края»

На основании обращения ООО «Сибирская Строительная Компания» об утверждении документации по планировке территории, в соответствии со статьями 42, 43, 45, 46 Градостроительного кодекса Российской Федерации, статьей 15 Федерального закона от 06.10.2003 № 131-ФЗ «Об общих принципах организации местного самоуправления в Российской Федерации», Уставом Емельяновского района Красноярского края, заключением о результатах публичных слушаний от 17.07.2023, администрация постановляет:

1. Утвердить документации по планировке территории «Комплексное развитие незастроенной территории общей площадью 52 700 кв.м (5,27 га), расположенной в пос. Солонцы Емельяновского района Красноярского края», согласно приложению.

2. Контроль за исполнением настоящего постановления возложить на руководителя МКУ «Управление земельно-имущественных отношений архитектуры Емельяновского района Красноярского края».

3. Настоящее постановление подлежит официальному опубликованию в газете «Емельяновские Веси» и размещению на официальном сайте муниципального образования Емельяновский район в информационно-телекоммуникационной сети «Интернет».

4. Настоящее постановление вступает в силу в день, следующий за днем его официального опубликования в газете «Емельяновские Веси».

И. о. Главы района



А. А. Клименко

Документации по планировке территории «Комплексное развитие незастроенной территории общей площадью 52 700 кв.м (5,27 га), расположенной в пос. Солонцы Емельяновского района Красноярского края»

Проект планировки и межевания выполнен для комплексного развития незастроенной территории, общей площадью 53487 кв.м. (5,3487 га), расположенный в пос. Солонцы Емельяновского района Красноярского края, на основании Договора №1 от 28.07.2022г о комплексном развитии незастроенной территории, расположенной в поселке Солонцы Емельяновского района Красноярского края.

Подготовка проекта планировки осуществляется с учетом положений о территориальном планировании, содержащихся в документах территориального планирования Российской Федерации, субъектов Российской Федерации, региональных нормативов градостроительного проектирования.

Проект планировки как вид градостроительной документации является стадией реализации действующего генерального плана муниципального образования. В данном случае, проект представляет собой более детальную проработку основных планировочных решений, заложенных в генеральном плане МО «Солонцовский Сельсовет».

Подготовка документации по планировке территории осуществляется в целях обеспечения устойчивого развития территорий, в том числе выделения элементов планировочной структуры, установления границ земельных участков, установления границ зон планируемого размещения объектов капитального строительства.

Проект разработан в геоинформационной системе, в качестве топографической основы использована топографическая съемка масштаба 1:1000 сроком изготовления не более 2-х лет.

Задачами проекта планировки являются:

- выполнение анализа существующего состояния территории, включающего вопросы землепользования, обеспеченность объектами и сетями инженерной и транспортной инфраструктур с учетом планировочных ограничений природного и техногенного характера;

- определение возможностей развития, более рационального использования территории;

- установление и корректировка параметров планируемого развития элементов планировочной структуры, зон планируемого размещения объектов капитального строительства социального, культурно-бытового, коммунального и иного назначения;

- установление красных линий;

- определение характеристик планируемого развития территории,
- определение характеристиках объектов капитального строительства жилого, производственного, общественно-делового и иного назначения и необходимых для функционирования таких объектов и обеспечения жизнедеятельности граждан объектов коммунальной, транспортной, социальной инфраструктур;
- определение очередности планируемого развития территории, в т.ч. этапов проектирования, строительства, реконструкции объектов капитального строительства.

Целью разработки проекта является утверждение документации по планировке территории для:

- обеспечения устойчивого развития территорий,
- выделения существующих и планируемых элементов планировочной структуры,
- установления границ земельных участков,
- установления границ зон планируемого размещения объектов капитального строительства.
- повышения градостроительной значимости и инвестиционной привлекательности планируемой территории, освоения нерационально используемых земель, создания предпосылок для застройки и благоустройства городских территорий, обеспечения безопасности и благоприятных условий жизнедеятельности человека.

Границы проекта планировки и межевания, на которых планируется размещение объектов капитального строительства и сопутствующей инфраструктуры в соответствии с договором о комплексном развитии незастроенной территории, рассредоточены в центральной части поселка Солонцы, ближе к восточной границе, и представлены в четырех кварталах существующей сложившейся застройки. Территория расположена на следующих существующих земельных участках: 24:11:0090104:2304, 24:11:0090104:4170, 24:11:0090104:4244, 24:11:0090102:3411, 24:11:0090104:539, 24:11:0090104:2220.

Общая площадь территории в границах проектирования составляет 5,3487 га. Большая часть площадки не застроена, поверхность не спланирована, рельеф частично нарушен.

В соответствии с функциональным и территориальным зонированием границами проектирования определены элементы планировочной структуры – кварталы. В границы планируемых кварталов входит жилая и нежилая застройка с объектами транспортной и инженерной инфраструктуры.

Проект планировки предусматривает размещение жилой застройки, состоящей из 7 многоквартирных домов, спортивного комплекса, административного здания, автомойки самообслуживания легковых автомобилей

на 2 поста, станции технического обслуживания легковых автомобилей на 2 поста (без малярно-жестяных работ, магазина, объектов и систем инженерно-технического обеспечения проектируемых объектов (трансформаторные подстанции, тепловые сети, сети водоснабжения, сети водоотведения, кабельные электрические сети).

Проект планировки территории состоит из основной части, которая подлежит утверждению, и материалов по ее обоснованию.

Документация по планировке территории выполнена в соответствии с документами территориального планирования и градостроительного зонирования, а именно:

- Градостроительным кодексом РФ от 29.12.2004 № 190-ФЗ (в действующей редакции);

- Земельным кодексом РФ от 25.10.2001 № 136-ФЗ (ред. от 03.07.2016) (с изм. и доп., вступ. в силу с 15.07.2016);

- Генеральным планом муниципального образования Солонцовский сельсовет, утвержденным решением Совета депутатов Солонцовского сельсовета № 2-01Р от 20.09.2015;

- Правилами землепользования и застройки муниципального образования Солонцовский сельсовет, утвержденными решением Совета депутатов Солонцовского сельсовета № 6-19Р от 25.12.2015;

- Региональными нормами градостроительного проектирования Красноярского края (утверждены постановлением Правительства Красноярского края от 23.12.2014 г. № 631-п).

1. Положение о характеристиках планируемого развития территории, в том числе о плотности и параметрах застройки (в пределах, установленных градостроительным регламентом), о характеристиках объектов капитального строительства жилого, производственного, общественно-делового и иного назначения и необходимых для функционирования таких объектов, и обеспечения жизнедеятельности граждан объектов коммунальной, транспортной, социальной инфраструктур

1.1 Характеристики объектов капитального строительства жилого и общественно-делового назначения

Условный номер зоны планируемого размещения ОКС	Наименование объекта капитального строительства	Характеристики объектов капитального строительства	Очередность	
			Очередность планируемого развития территории ¹	Виды работ ²
1	2	3	4	5
1	Жилой дом	площадь квартир ³ – 4200 кв.м.; этажность – 8	5	II
2	Спортивный комплекс	Коэффициент застройки – не более 60%	2	II
3	Газгольдер	-	-	C
4	Жилой дом	площадь квартир ³ – 11885 кв.м.; этажность – 8	3	II
	Жилой дом	площадь квартир ³ – 5151 кв.м.; этажность – 8		
	Подземная автостоянка	вместимость парковки – 65 м/мест		
	Трансформаторная подстанция	мощность – 2х1000 кВА		
5	Жилой дом	площадь квартир ³ – 15495 кв.м.; этажность – 8	4	II
	Жилой дом	площадь квартир ³ – 3867 кв.м.; этажность – 8		
	Подземная автостоянка	вместимость парковки – 73		

1	2	3	4	5
	Трансформаторная подстанция	м/мест мощность – 2х1000 кВА		
6	Автомойка самообслуживания на 2 поста Станция технического обслуживания легковых автомобилей на 2 поста (без малярно-жестяжных работ)	Коэффициент застройки – не более 60%	2	II
7	Магазин	Коэффициент застройки – не более 60%	2	II
8	Жилой дом	площадь квартир ³ – 12077 кв.м.; этажность – 8	1	II
	Жилой дом	площадь квартир ³ – 5127 кв.м.; этажность – 8		
	Подземная автостоянка	вместимость парковки – 99 м/мест		
	Трансформаторная подстанция	мощность – 2х1000 кВА		
9	Административное здание	Коэффициент застройки – не более 60%	2	II

¹ Очередность планируемого развития территории принята в следующих временных рамках:

- 1 этап: II квартал 2024г – IV квартал 2029г;
- 2 этап: I квартал 2024г – IV квартал 2031г;
- 3 этап: IV квартал 2025г – IV квартал 2030г;
- 4 этап: IV квартал 2027г – IV квартал 2032г;
- 5 этап: IV квартал 2028г – III квартал 2032г;

² II – проектирование; С – существующий, сохраняемый.

³ Площадь квартир определяют, как сумму площадей всех отапливаемых помещений (жилых комнат и помещений вспомогательного использования, предназначенных для удовлетворения бытовых и иных нужд) без учета неотапливаемых помещений (лоджий, балконов, веранд, террас, холодных кладовых и тамбуров). (Приложение А, СП 54.13330.2016).

Характеристики объектов капитального строительства установлены с учетом возможного отклонения в большую или меньшую сторону в размере 10%.

1.2 Характеристики проектируемой территории

№ п/п	Показатели	Единица измерения	Количество	Примечания
I. Территория в границах проектирования				
1	Территория в границах проектирования, всего, в том числе:	га	5,3486	
1.1	Территория жилой застройки	-//-	4,3849	
1.1.1	Территория жилой застройки	га	3,9537	Зона Ж-4
	Жилая застройка	-//-	1,1249	
	Застройка нежилыми зданиями и сооружениями	-//-	0,0375	
	Асфальтобетонные покрытия (проезды, парковки)	-//-	0,7923	
	Покрытия из тротуарной плитки (технические проезды, тротуары, отмостки)	-//-	0,9329	
	Внутриквартальное озеленение	-//-	0,6491	
	Прочие элементы дворового пространства (детские игровые, спортивные, площадки отдыха)	-//-	0,417	
1.1.2	Территория жилой застройки	га	0,4312	Зона Ж-3
	Жилая застройка	-//-	0,104	
	Асфальтобетонные покрытия (пешеходные дорожки, проезды, парковки)	-//-	0,168	
	Покрытия из тротуарной плитки (тротуары, отмостки)	-//-	0,0398	
	Внутриквартальное озеленение	-//-	0,0762	
	Прочие элементы дворового пространства (детские игровые, спортивные, площадки отдыха)	-//-	0,0432	

№ п/п	Показатели	Единица измерения	Количество	Примечания
1.2	Территория общественно-деловой застройки	га	0,3717	Зона ОД
1.3	Территория спортивного объекта	га	0,3522	Зона Ж-3
1.4	Территория объектов коммунального обслуживания	га	0,0309	Зона Ж-3
1.5	Территория объектов бытового обслуживания	га	0,209	Зона КС
II. Население				
2.1	Расчетная численность населения	чел.	1651	
2.2	Средняя жилищная обеспеченность	м ² /чел.	35	
2.3	Обеспеченность расчетного населения зелеными насаждениями	м ² /чел.	4,5	
2.4	Количество парковочных мест всего	м/м	470	
2.5	Плотность населения в границах территорий жилой застройки	чел./га	376	
2.6	Плотность населения в границах проектирования	чел./га	308	
III. Жилищный фонд				
3.1	Количество домов	дом	7	
3.2	Общая площадь зданий, в том числе:	м ²	65655	
	- общая площадь квартир	-//-	57802	
	- нежилые помещения	-//-	7853	
3.3	Количество квартир	шт.	1122	
	- в планируемом жилом фонде	шт.	1122	
IV. Инженерное оборудование и благоустройство территории				
4.1	Квартал №1			

№ п/п	Показатели	Единица измерения	Количество	Примечания
4.1.1	Общее водопотребление	м ³ /сут.	387,984	
4.1.2	Суммарный сброс сточных вод	м ³ /сут.	387,984	
4.1.3	Суммарная электрическая нагрузка	кВт	2883,22	
4.1.4	Общее потребление тепла	Гкал./час	6,32	
		кВт/час	7349,792	
	- отопление	Гкал./час	5,789	
	- вентиляция	Гкал./час	0	
	- горячее водоснабжение	Гкал./час	0,531	
4.2	Квартал №2			
4.2.1	Общее водопотребление	м ³ /сут.	35,64	
4.2.2	Суммарный сброс сточных вод	м ³ /сут.	35,64	
4.2.3	Суммарная электрическая нагрузка	кВт	318,0	
4.2.4	Общее потребление тепла	Гкал./час	0,724	
		кВт/час	842,268	
	- отопление	Гкал./час	0,66	
	- вентиляция	Гкал./час	0	
	- горячее водоснабжение	Гкал./час	0,064	
4.3	Квартал №3			
4.3.1	Общее водопотребление	м ³ /сут.	0,54	
4.3.2	Суммарный сброс сточных вод	м ³ /сут.	0,54	
4.3.3	Суммарная электрическая нагрузка	кВт	152,40	
4.3.4	Общее потребление тепла	Гкал./час	0,105	
		кВт/час	121,908	
	- отопление	Гкал./час	0,103	

№ п/п	Показатели	Единица измерения	Количество	Примечания
	- вентиляция	Гкал./час	0	
	- горячее водоснабжение	Гкал./час	0,002	
4.4	Квартал №4			
4.4.1	Общее водопотребление	м ³ /сут.	13,7	
4.4.2	Суммарный сброс сточных вод	м ³ /сут.	13,7	
4.4.3	Суммарная электрическая нагрузка	кВт	115,0	
4.4.4	Общее потребление тепла	Гкал./час	-	
		кВт/час	-	
	- отопление	Гкал./час	-	
	- вентиляция	Гкал./час	-	
	- горячее водоснабжение	Гкал./час	-	

2. Координаты характерных точек устанавливаемых красных линий

Номер точки	Координата X	Координата Y
1	637982.83	97603.96
2	637982.73	97606.05
3	637997.68	97662.4
4	638011.55	97696.43
5	638039.96	97780.49
6	638058.4	97790.96
7	638070.81	97798.47
8	638101.67	97805.27
9	638222.17	97812.07

10	638222.05	97793.02
11	638262.36	97792.88
12	638281.95	97780.49
13	638282.2	97758.49
14	638133.64	97313.4
15	638134.7	97320.21
16	638134.88	97340.82
17	638136.02	97349.13
18	638139.77	97363.37
19	638140.8	97369.29
20	638141.54	97376.53
21	638141.47	97386.05
22	638138.98	97395.94
23	638133.93	97408.27
24	638132.2	97424.51
25	637948.29	97278.18
26	637951.4	97291.74
27	637955.35	97316.2
28	637950.67	97329.16
29	637939.88	97345.71

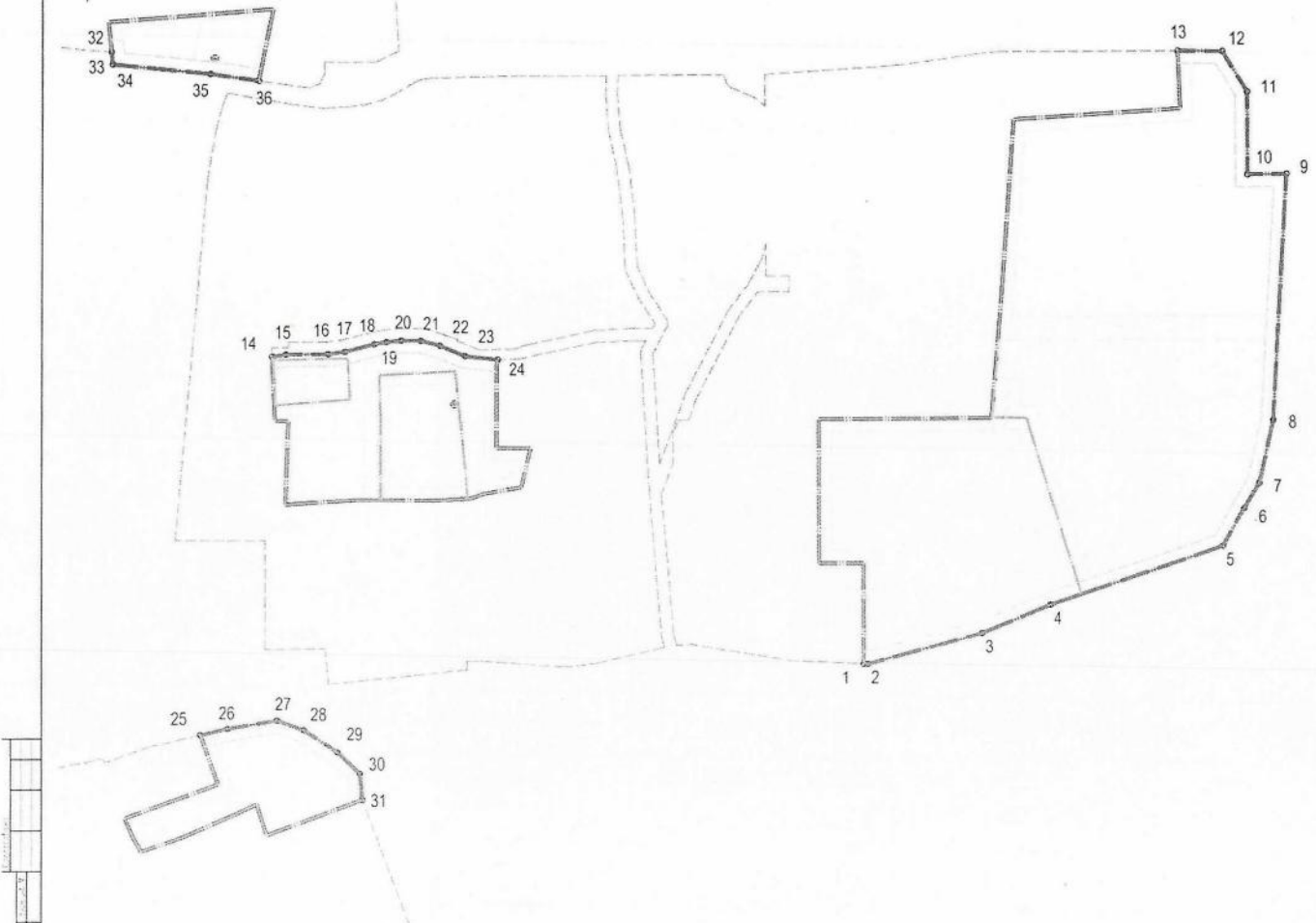
30	637929.44	97356.5
31	637916.59	97357.84
32	638282.37	97234.06
33	638276.34	97234.71
34	638276.34	97234.71
35	638271.65	97282.69
36	638268.35	97306.59

Нумерация характерных точек утверждаемых красных линий приводится на листе 1 графических материалов основной части проекта планировки территории.

Координаты указаны в соответствии с системой координат, используемой для ведения Единого государственного реестра недвижимости (МСК-167).

Проект планировки и межевания территории

Комплексное развитие незастроенной территории поселка Солониха, расположенной по адресу: Российская Федерация, Красноярский край, Емеляновский район, п. Солониха, ул. Повостроек, в границах земельных участков с кадастровыми номерами: 24:11:0090104:2304, 24:11:0090104:4170, 24:11:0090104:4244, 24:11:0090102:3411, 24:11:0090104:539, 24:11:0090104:2220
Чертеж красных линий. М1:1000



- УСЛОВНЫЕ ОБОЗНАЧЕНИЯ**
- Границы территории, в пределах которой осуществляются мероприятия по комплексному развитию территории
 - Границы территории, в пределах которой осуществляется комплексное развитие территории путем размещения территории
 - Границы земельных участков (границы земельных участков)
 - Контур здания, сооружения
 - Вспомогательные здания, сооружения, объекты инфраструктуры территории, объекты размещения объектов недвижимости
 - Объекты, расположенные на территории территории, подлежащие сносу
 - Объекты, расположенные на территории территории, подлежащие сносу
 - Объекты, расположенные на территории территории, подлежащие сносу

№ 02-02/01		Итого: 1		2	
Итого: 1		2		3	
Итого: 1		2		3	
Итого: 1		2		3	

Проект планировки и межевания выполнен для комплексного развития незастроенной территории, общей площадью 53487 кв. м. (5,3487 га), расположенный в пос. Солонцы Емельяновского района Красноярского края, на основании Договора №1 от 28.07.2022г о комплексном развитии незастроенной территории, расположенной в поселке Солонцы Емельяновского района Красноярского края.

Подготовка проекта планировки осуществляется с учетом положений о территориальном планировании, содержащихся в документах территориального планирования Российской Федерации, субъектов Российской Федерации, региональных нормативов градостроительного проектирования.

Проект планировки как вид градостроительной документации является стадией реализации действующего генерального плана муниципального образования. В данном случае, проект представляет собой более детальную проработку основных планировочных решений, заложенных в генеральном плане МО «Солонцовский Сельсовет».

Подготовка документации по планировке территории осуществляется в целях обеспечения устойчивого развития территорий, в том числе выделения элементов планировочной структуры, установления границ земельных участков, установления границ зон планируемого размещения объектов капитального строительства.

Проект разработан в геоинформационной системе, в качестве топографической основы использована топографическая съемка масштаба 1:1000 сроком изготовления не более 2-х лет.

Документация по планировке территории выполнена в соответствии с документами территориального планирования и градостроительного зонирования, а именно:

- Градостроительным кодексом РФ от 29.12.2004 № 190-ФЗ (в действующей редакции);
- Земельным кодексом РФ от 25.10.2001 № 136-ФЗ (ред. от 03.07.2016) (с изм. и доп., вступ. в силу с 15.07.2016);
- Генеральным планом муниципального образования Солонцовский сельсовет, утвержденным решением Совета депутатов Солонцовского сельсовета № 2-01Р от 20.09.2015;
- Правилами землепользования и застройки муниципального образования Солонцовский сельсовет, утвержденными решением Совета депутатов Солонцовского сельсовета № 6-19Р от 25.12.2015;
- Региональными нормами градостроительного проектирования Красноярского края (утверждены постановлением Правительства Красноярского края от 23.12.2014 г. № 631-п).

Подготовка проекта межевания территории осуществляется для:

- 1) определения местоположения границ образуемых и изменяемых земельных участков;
- 2) установления, изменения, отмены красных линий для застроенных территорий, в границах которых не планируется размещение новых объектов капитального строительства, а также для установления, изменения, отмены красных линий в связи с образованием и (или) изменением земельного участка, расположенного в границах территории, применительно к которой не предусматривается осуществление комплексного развития территории, при

условии, что такие установление, изменение, отмена влекут за собой исключительно изменение границ территории общего пользования.

Проект межевания территории состоит из основной части, которая подлежит утверждению, и материалов по обоснованию этого проекта.

Перечень и сведения о площади образуемых, изменяемых, сохраняемых земельных участков, включая образуемые земельные участки, которые будут отнесены к территориям общего пользования или имуществу общего пользования, в том числе в отношении которых предполагаются резервирование и (или) изъятие для государственных или муниципальных нужд

Согласно действующим Правилам землепользования и застройки муниципального образования Солонцовский Сельсовет, утвержденным 25.12.2015, территория проектирования состоит из участков со следующими видами территориальных зон:

- жилая – зона многоэтажной жилой застройки (Ж-4);
- жилая – зона среднеэтажной жилой застройки (Ж-3);
- общественно-деловая зона (ОД);
- Коммунально-складская зона (СК).

Границы зон с особыми условиями использования территорий, в которых расположена граница проектируемой территории:

- охранная зона сетей водоотведения (бытовых, ливневых);
- охранная зона тепловой сети;
- охранная зона электрических сетей ВЛ 10кВ;
- охранная зона электрических сетей ВЛ 0,4кВ;
- охранная зона сетей водоснабжения;
- охранная зона газопровода;

- охранная зона транспорта: приаэродромная территория аэродрома Черемшанка с выделением пятой подзоны;

- водоохранная зона реки Кача, 200 м

Планируемая территория расположена вне границ действующих особо охраняемых природных территорий краевого значения и объектов, перспективных для создания таких территорий в Красноярском крае до 2030 года.

Территории памятников археологии и объекты культурного наследия в границах проектирования отсутствуют.

Рассматриваемая территория располагается на четырех кварталах, в границах которых проектом межевания предлагается образование 8 участков.

Каждому образуемому участку присвоен условный номер. Характеристика земельных участков по проекту межевания приведена в таблице 1.

Таблица №1 - Перечень и сведения о площади образуемых, изменяемых, сохраняемых земельных участков, включая образуемые земельные участки, которые будут отнесены к территориям общего пользования или имуществу общего пользования, в том числе в отношении которых предполагаются резервирование и (или) изъятие для государственных или муниципальных нужд. Возможные способы их образования, вид разрешенного использования образуемых земельных участков.

(*Перечень и сведения о площади образуемых земельных участков, которые будут отнесены к территориям общего пользования или имуществу общего пользования, в том числе в отношении которых предполагаются резервирование и (или) изъятие для государственных или муниципальных нужд)

Ном ер п/п	Образуемы й/изменяем ый земельный участок	Вид разрешенного использования земельного участка	Этап освое ния	Кадастровый номер (условный номер) участка, участвующего в формировании образуемого участка	Способ образования земельного участка	Площадь кадастрового участка до формирования/ /части участка, участвующая в формировании образуемого участка, м.кв.	Площадь участка после образован ия, м.кв	Условн ый номер образуе мого земельн ого участка	*
1	2	3	4	5	6	7	8	9	10
1	Образуемые	Код – 5.1 (Спорт)	1	24:11:0090104:539	перераспред еление	2500	2740	2.1	0
		Код – 5.1 (Спорт)		24:11:0090104:2220		4861		4621	
2	Образуемые	Код – 2.0 (Жилая застройка)	2	1.1	Раздел	4621	4312	1	0
		Код – 3.1 (Коммунальное обслуживание)					309	3	0

1	2	3	4	5	6	7	8	9	10
3	Образуемый	Код – 5.1 (Спорт)	2	2.1	Перераспределение с землями, государственная собственность на которые не разграничена	2740	3522	2	0
				земли, государственная собственность на которые не разграничена		782			
4	Образуемые	Код – 2.0 (Жилая застройка)	1	24:11:0090104:2304	Раздел	27893	13196	4	0
		Код – 2.0 (Жилая застройка)					14550	5	0
		Код – 2.0 (Жилая застройка)					147	8.1	0
5	Образуемые	Код – 3.3 (Бытовое обслуживание)	1	24:11:0090102:3411	Раздел	2090	852	6	0
		Код – 3.3 (Бытовое обслуживание)					1238	7	0
6	Образуемый	Код – 2.0 (Жилая застройка)	2	8.1	Объединение	147	11791	8	0
				24:11:0090104:4170		11644			

Приложение 1. Координатное описание границ образуемых земельных участков

Нумерация характерных точек образуемых земельных участков производится от самой северной точки по ходу часовой стрелки.

Система координат МСК-167.

Номер точки	Координата X	Координата Y
Участок №1		
1	638140.78	97388.75
2	638138.98	97395.94
3	638133.91	97408.31
4	638132.20	97424.51
5	638129.24	97424.08
6	638088.72	97423.99
7	638088.75	97440.83
8	638069.48	97436.21
9	638066.18	97417.17
10	638064.05	97411.27
11	638063.95	97409.72
12	638062.96	97394.78
13	638063.15	97366.54
14	638063.16	97364.56
15	638125.16	97364.59
16	638125.24	97369.11
17	638125.59	97388.57
1	638140.78	97388.75
18	638111.32	97403.81
19	638109.33	97404.01
20	638109.13	97402.03
21	638111.11	97401.82
18	638111.32	97403.81
Участок №2		
1	638140.80	97369.29
2	638125.24	97369.11
3	638125.16	97364.59
4	638063.16	97364.56
5	638063.22	97356.29
6	638060.81	97319.99
7	638101.85	97321.40
8	638102.05	97314.76
9	638133.62	97313.41
10	638134.70	97320.21

Номер точки	Координата X	Координата Y
11	638134.88	97340.82
12	638136.02	97349.13
13	638139.77	97363.37
1	638140.80	97369.29
Участок №3		
1	638141.51	97376.53
2	638141.47	97386.05
3	638140.78	97388.75
4	638125.59	97388.57
5	638125.24	97369.11
6	638140.79	97369.29
1	638141.51	97376.53
Участок №4		
1	638147.10	97807.82
2	638101.67	97805.27
3	638070.81	97798.47
4	638058.41	97790.96
5	638039.96	97780.49
6	638016.64	97711.50
7	638103.16	97684.52
8	638103.39	97675.15
9	638121.25	97676.58
10	638121.89	97668.71
11	638147.03	97670.73
1	638147.10	97807.82
Участок №5		
1	638282.19	97758.49
2	638281.95	97780.49
3	638262.37	97792.88
4	638222.05	97793.02
5	638222.17	97812.07
6	638182.33	97809.79
7	638147.10	97807.82
8	638147.03	97670.73
9	638172.96	97672.82
10	638249.15	97678.23
11	638249.29	97680.38
12	638254.14	97759.68
13	638272.74	97758.87
14	638277.04	97758.68
1	638282.19	97758.49

Номер точки	Координата X	Координата Y
Участок №6		
1	638299.94	97272.41
2	638273.19	97266.91
3	638276.34	97234.71
4	638277.72	97234.55
5	638280.00	97234.33
6	638296.86	97232.51
1	638299.94	97272.41
Участок №7		
1	638303.12	97313.69
2	638268.35	97306.59
3	638271.65	97282.69
4	638273.19	97266.91
5	638299.94	97272.41
1	638303.12	97313.69
6	638280.20	97285.76
7	638278.16	97285.79
8	638278.12	97283.76
9	638280.16	97283.72
6	638280.20	97285.76
Участок №8		
1	638121.89	97668.71
2	638121.25	97676.58
3	638103.39	97675.15
4	638103.16	97684.52
5	638016.64	97711.50
6	638011.54	97696.43
7	637997.68	97662.40
8	637982.73	97606.05
9	637982.83	97603.96
10	638031.98	97603.96
11	638032.03	97582.57
12	638102.69	97582.53
13	638103.05	97667.23
14	638103.50	97667.23
1	638121.89	97668.71
Участок №1.1		
1	638141.51	97376.53
2	638141.47	97386.05
3	638140.78	97388.75

Номер точки	Координата X	Координата Y
4	638138.98	97395.94
5	638133.91	97408.31
6	638132.20	97424.51
7	638129.24	97424.08
8	638088.72	97423.99
9	638088.75	97440.83
10	638069.48	97436.21
11	638066.18	97417.17
12	638064.05	97411.27
13	638063.95	97409.72
14	638062.96	97394.78
15	638063.15	97366.54
16	638063.16	97364.56
17	638125.16	97364.59
18	638125.24	97369.11
19	638140.79	97369.29
1	638141.51	97376.53
20	638111.32	97403.81
21	638109.33	97404.01
22	638109.13	97402.03
23	638111.11	97401.82
20	638111.32	97403.81
Участок №2.1		
1	638140.80	97369.29
2	638125.24	97369.11
3	638125.16	97364.59
4	638063.16	97364.56
5	638063.22	97356.29
6	638060.81	97319.99
7	638101.85	97321.40
8	638102.05	97314.76
9	638133.62	97313.41
10	638134.70	97320.21
11	638134.88	97340.82
12	638136.02	97349.13
13	638139.77	97363.37
1	638140.80	97369.29
14	638132.83	97350.38
15	638112.51	97351.53

Номер точки	Координата X	Координата Y
16	638109.81	97316.59
17	638109.68	97314.91
18	638132.03	97313.96
14	638132.83	97350.38
Участок № 8.1		
1	638121.89	97668.71
2	638121.25	97676.58
3	638103.39	97675.15
4	638103.50	97667.23
1	638121.89	97668.71

Приложение 2. Координатное описание границ проекта планировки и межевания территории

Номер точки	Координата X	Координата Y
Часть квартала №1		
1	638282.19	97758.49
2	638281.95	97780.49
3	638262.37	97792.88
4	638222.05	97793.02
5	638222.17	97812.07
6	638182.33	97809.79
7	638101.67	97805.27
8	638070.81	97798.47
9	638058.41	97790.96
10	638039.96	97780.49
11	638016.64	97711.50
12	638011.54	97696.43
13	637997.68	97662.40
14	637982.73	97606.05
15	637982.83	97603.96
16	638031.98	97603.96
17	638032.03	97582.57
18	638102.69	97582.53
19	638103.05	97667.23
20	638103.50	97667.23

Номер точки	Координата X	Координата Y
21	638172.96	97672.82
22	638249.15	97678.23
23	638249.29	97680.38
24	638254.14	97759.68
25	638272.74	97758.87
26	638277.04	97758.68
1	638282.19	97758.49
Часть квартала №2		
1	638141.51	97376.53
2	638141.46	97386.04
3	638138.98	97395.94
4	638133.91	97408.31
5	638132.20	97424.51
6	638129.24	97424.08
7	638088.72	97423.99
8	638088.74	97440.82
9	638069.48	97436.21
10	638066.18	97417.17
11	638064.06	97411.27
12	638063.99	97410.30
13	638063.95	97409.71
14	638062.96	97394.78
15	638063.15	97366.54
16	638063.22	97356.29
17	638060.81	97319.99
18	638101.85	97321.40
19	638102.05	97314.76
20	638133.62	97313.41
21	638134.70	97320.21
22	638134.87	97340.82
23	638136.01	97349.13
24	638139.76	97363.37
25	638140.79	97369.29
1	638141.51	97376.53

Номер точки	Координата X	Координата Y
26	638111.32	97403.81
27	638109.33	97404.01
28	638109.13	97402.03
29	638111.11	97401.82
26	638111.32	97403.81
Часть квартала №3		
1	637955.35	97316.20
2	637950.67	97329.16
3	637939.88	97345.71
4	637929.44	97356.50
5	637916.59	97357.84
6	637899.08	97311.01
7	637914.33	97306.13
8	637909.66	97296.05
9	637897.66	97268.08
10	637891.27	97249.17
11	637897.75	97245.51
12	637907.53	97241.12
13	637915.02	97261.79
14	637924.16	97287.00
15	637948.29	97278.18
16	637951.39	97291.74
1	637955.35	97316.20
Часть квартала №4		
1	638303.12	97313.69
2	638268.35	97306.59
3	638271.65	97282.69
4	638276.34	97234.71
5	638277.72	97234.55
6	638280.00	97234.33
7	638296.86	97232.51
1	638303.12	97313.69
8	638280.20	97285.76
9	638278.16	97285.79

Ірошнуровано,
пропунеровано,
скрешлено печатлю
Администрация

