



АДМИНИСТРАЦИЯ ЕМЕЛЬЯНОВСКОГО РАЙОНА
КРАСНОЯРСКОГО КРАЯ

ПОСТАНОВЛЕНИЕ

24.10.2023

пгт Емельяново

№ 2738

Об утверждении проекта межевания территории
для размещения линейного объекта

На основании обращения акционерного общества «Первая Бапешная Компания» об утверждении проекта межевания территории, в соответствии со статьями 43, 45, 46 Градостроительного кодекса Российской Федерации, статьей 15 Федерального закона от 06.10.2003 № 131-ФЗ «Об общих принципах организации местного самоуправления в Российской Федерации», Уставом Емельяновского района Красноярского края, администрация постановляет:

1. Утвердить проект межевания территории для размещения линейного объекта «Строительство и эксплуатация линейного объекта связи №24-2648 на территории Емельяновского района Красноярского края», согласно приложению.

2. Контроль за исполнением настоящего постановления возложить на руководителя МКУ «Управление земельно-имущественных отношений и архитектуры Емельяновского Емельяновского района Красноярского края».

3. Настоящее постановление подлежит официальному опубликованию в газете «Емельяновские Веси» и размещению на официальном сайте муниципального образования Емельяновский район в информационно-телекоммуникационной сети «Интернет».

4. Настоящее постановление вступает в силу в день, следующий за днем его официального опубликования в газете «Емельяновские Веси».

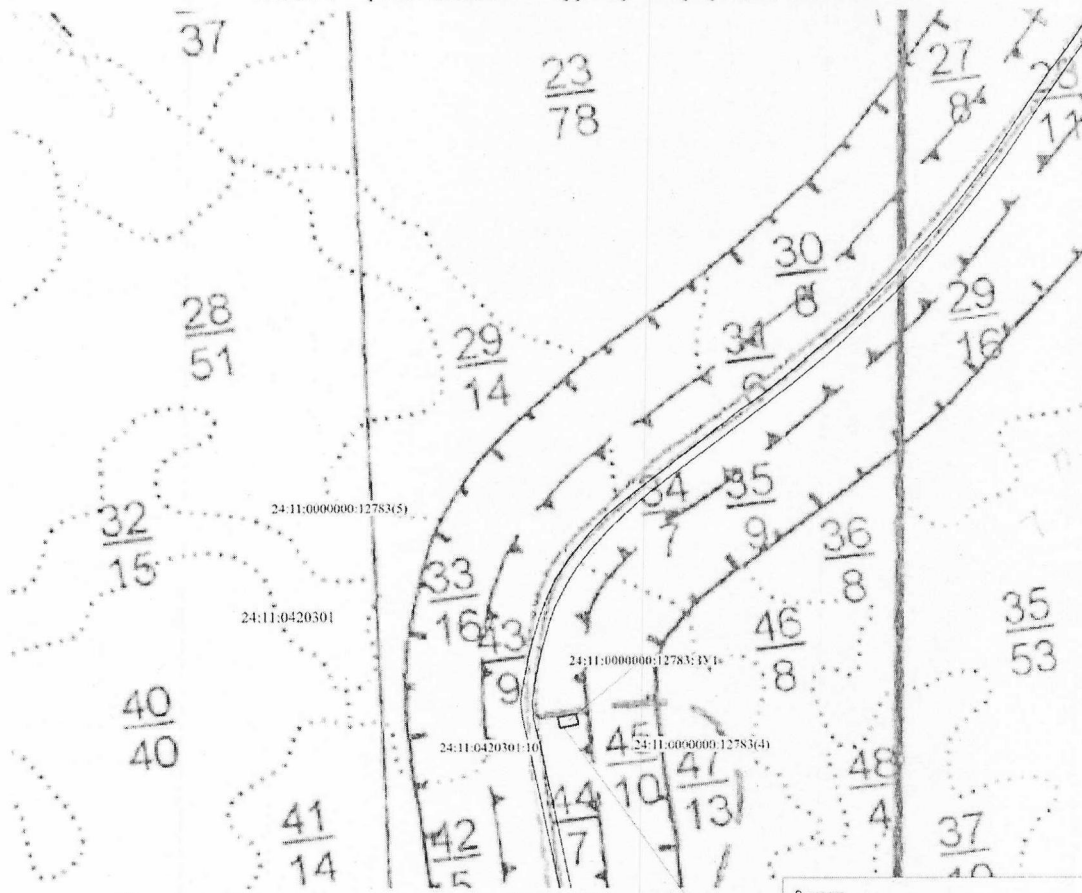
И. о. Главы района



А. А. Клименко

**Проект межевания территории для размещения линейного объекта
«Строительство и эксплуатация линейного объекта связи №24-2648 на
территории Емельяновского района Красноярского края»
ЧАСТЬ I ОСНОВНАЯ ЧАСТЬ ПРОЕКТА МЕЖЕВАНИЯ**

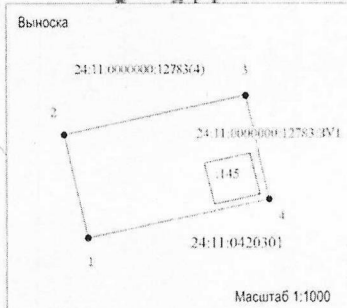
Раздел 1 "Проект межевания территории. Графическая часть"



Условные обозначения

Масштаб 1:10000

- 24:11:0420301 - граница и номер кадастрового квартала
- 24:11:0000000:12783:3V1 - граница и номер образуемого земельного участка
- 24:11:0420301:10 - граница и кадастровый номер земельных участков, сведения о которых содержатся в ЕГРН
- .145 - граница и кадастровый номер объектов капитального строительства, сведения о которых содержатся в ЕГРН
- 1 - характерная точка образуемого земельного участка



1.2 Раздел 2 " Проект межевания территории. Текстовая часть"

1.2.1 Общие сведения.

Проект межевания территории "Строительство и эксплуатация линейного объекта связи № 24-2648 на территории Емельяновского района Красноярского края" выполнен на основании:

-договора № ЗИК-ЗУ-АМС-08/2020-Институт кадастра от 10.08.20г.

При разработке проекта межевания территории "Строительство и эксплуатация линейного объекта связи № 24-2648 на территории Емельяновского района Красноярского края" использованы нормативные документы:

- Градостроительный кодекс Российской Федерации от 29.12.2004 N 190-ФЗ;
- Земельный кодекс Российской Федерации от 25.10.2001 N 136-ФЗ;
- Лесной кодекс Российской Федерации от 04.12.2006 N 200-ФЗ;
- Лесохозяйственный регламент Мининского лесничества Красноярского края, утвержденный приказом Министерства лесного хозяйства Красноярского края от 26.09.2018 № 1432-од.

В соответствии с Градостроительным и Земельным кодексом РФ образование лесного участка в целях размещения линейного объекта осуществляется на основании проекта межевания территории. Так же законом № 342-ФЗ внесены изменения в часть 1 статьи 70.1 Лесного кодекса РФ, в соответствии с которыми при проектировании лесных участков в целях размещения линейных объектов подготовка проектной документации лесных участков не требуется.

Проект межевания территории "Строительство и эксплуатация линейного объекта связи № 24-2648 на территории Емельяновского района Красноярского края" разработан на кадастровой основе по сведениям ЕГРН.

Система координат МСК-167.

Точность определения координат характерных точек границ установлена в соответствии с Градостроительным кодексом РФ и составляет 0,5.

Согласно постановлению Правительства РФ от 12.05.2017 N 564 (ред. от 02.04.2022) "Об утверждении Положения о составе и содержании документации по планировке территории, предусматривающей размещение одного или нескольких линейных объектов" на чертеже (чертежах) межевания территории отображаются:

а) границы планируемых (в случае, если подготовка проекта межевания территории осуществляется в составе проекта планировки территории) и существующих элементов планировочной структуры;

б) красные линии, утвержденные в составе проекта планировки территории, или красные линии, устанавливаемые, изменяемые, отменяемые в соответствии с пунктом 2 части 2 статьи 43 Градостроительного кодекса Российской Федерации;

г) линии отступа от красных линий в целях определения мест допустимого размещения зданий, строений, сооружений;

д) границы земельных участков, образование которых предусмотрено схемой расположения земельного участка или земельных участков на кадастровом плане территории, срок действия которой не истек.

В связи с тем, что проект межевания территории осуществляется без разработки проекта планировки территории границы планируемых и существующих элементов планировочной структуры в Чертеже не указываются.

Красные линии на землях лесного фонда и Схемы расположения земельных участков на кадастровом плане территории не разрабатываются и на Чертежах не указаны.

1.2.2 Местоположение, границы и площадь проектируемого лесного участка

Субъект Российской Федерации	Красноярский край
Муниципальное образование	Емельяновский район
Категория земель	Земли лесного фонда
Лесничество	Мининское лесничество
Участковое лесничество, урочище (при наличии)	Бирюсинское участковое лесничество
Целевое назначение лесов, категория защитных лесов	Защитные леса, защитные полосы лесов, расположенные вдоль железнодорожных путей общего пользования, федеральных автомобильных дорог общего пользования, автомобильных дорог общего пользования, находящихся в собственности субъектов Российской Федерации
Квартал	56
Лесотаксационный выдел/часть лесотаксационного выдела	(часть выдела 44)
Площадь проектируемого лесного участка, га	0,0731

Местоположение и границы лесного участка указаны на Чертеже межевания территории в М 1:10000.

1.2.3 Целевое назначение лесов

В соответствии с приказом Федерального агентства лесного хозяйства от 18 июля 2008 г. N 207 "Об определении количества лесничеств на территории Красноярского края и установлении их границ" на территории Красноярского края Бирюсинское участковое лесничество входит в состав Мининского лесничества.

На момент проектирования лесного участка, на территории Мининского лесничества распространяется действие лесохозяйственного регламента, утвержденного Приказом министерства лесного хозяйства Красноярского края от 26.09.2018 N 1432-од.

Леса на территории Красноярского края в соответствии со статьей 8 Федерального закона от 04.12.2006 N 201-ФЗ "О введении в действие Лесного кодекса Российской Федерации" отнесены к защитным лесам, что отражено в Лесном плане Красноярского края, утвержденном Указом Губернатора

Красноярского края от 21.12.2018 N 332-уг (в ред. от 01.11.2019) "Об утверждении лесного плана Красноярского края" и лесохозяйственном регламенте Мининского лесничества.

Согласно указанным документам лесного планирования квартал 56 Бирюсинского участкового лесничества, в котором расположен проектируемый лесной участок, относится к защитным лесам, категории защитных лесов - защитные полосы лесов, расположенные вдоль железнодорожных путей общего пользования, федеральных автомобильных дорог общего пользования, автомобильных дорог общего пользования, находящихся в собственности субъектов Российской Федерации.

1.2.4 Количественные и качественные характеристики проектируемого лесного участка

Количественные и качественные характеристики проектируемого лесного участка составляются на основании данных государственного лесного реестра Мининского лесничества и необходимости натурного обследования.

Таблица 1.2.4.1. Распределение земель

Общая площадь, га	в том числе									
	лесные земли					нелесные земли				
	занятые лесными насаждениями - всего	в том числе покрытые лесными культурами	лесные питомники, плантации	не занятые лесными насаждениями	итого	дороги	просеки	болота	другие	итого
1	2	3	4	5	6	7	8	9	10	11
0,0731	-	-	-	-	-	-	-	-	0,0731	0,0731

Таблица 1.2.4.2. Характеристика насаждений проектируемого лесного участка

Участковое лесничество/урочище (при наличии)	Номер квартала	Номер выдела	Состав насаждения или характеристика лесного участка при отсутствии насаждения ¹	Площадь (га)/запас древесины при наличии (куб. м)	в том числе по группам возраста древостоя (га/куб. м)			
					Молодняки	средне-возрастные	Приростающие	спелые и перестойные
1	2	3	4	5	6	7	8	9
-	-	-	-	-	-	-	-	-

Таблица 1.2.4.3. Средние таксационные показатели насаждений проектируемого лесного участка

Целевое назначение лесов	Хозяйство, преобладающая порода	Соста в насаждений	Возраст	Бонитет	Полнота	Средний запас древесины (куб. м/га)		
						средневозрастные	приспевающие	спелые и перестойные
1	2	3	4	5	6	7	8	9
защитные	-	-	-	-	-	-	-	-

Таблица 1.2.4.4. Виды и объемы использования лесов на проектируемом лесном участке

Целевое назначение лесов	Хозяйство (хвойное, твердолиственное, мягколиственные)	Площадь (га)	Единица измерения	Объемы использования лесов (изъятия лесных ресурсов)
1	2	3	4	5
Вид использования лесов – Строительство, реконструкция, эксплуатация линейных объектов Цель предоставления лесного участка – Строительство, реконструкция, эксплуатация линейных объектов				
защитные	-	-	-	-

1.2.5 Виды использования лесов на проектируемом лесном участке

Согласно пункта 13 части 1 статьи 25 "Лесной кодексе Российской Федерации" от 04.12.2006 N 200-ФЗ (ред. от 30.12.2021) (с изм. и доп., вступ. в силу с 01.03.2022) и лесохозяйственного регламента, утвержденного Приказом министерства лесного хозяйства Красноярского края от 26.09.2018 N 1432-од вид разрешенного использования территории, для вновь образуемого земельного участка 24:11:0000000:12783:ЗУ1 определяется как - строительство, реконструкция, эксплуатация линейных объектов.

1.2.6 Сведения об обременениях проектируемого лесного участка

По данным государственного лесного реестра квартал 56, часть выдела 44 Бирюсинского участкового лесничества Мининского лесничества имеет обременений, в виде Разрешения о размещении объекта, согласно письму от Министерства лесного хозяйства Красноярского края от 19.09.2022 №86-011836.

1.2.7 Сведения об ограничениях использования лесов

С учетом целевого назначения и правового режима лесов, установленного лесным законодательством Российской Федерации, лесохозяйственным регламентом лесничества, в границах которого проектируется лесной участок, предусмотрены следующие ограничения в использовании лесов:

Таблица 1.2.7.1

№ п/п	Целевое назначение лесов проектируемого лесного участка	Ограничения использования лесов
1	2	3
1	защитные леса, защитные полосы лесов, расположенные вдоль железнодорожных путей общего пользования, федеральных автомобильных дорог общего пользования, автомобильных дорог общего пользования, находящихся в собственности субъектов Российской Федерации	В лесах, выполняющих функции защиты природных и иных объектов, запрещается проведение сплошных рубок лесных насаждений, за исключением случаев, предусмотренных частью 5.1 статьи 21 ЛК РФ, и случаев проведения сплошных рубок в зонах с особыми условиями использования территорий, на которых расположены соответствующие леса, если режим указанных зон предусматривает вырубку деревьев, кустарников, лиан. Запрещается: - создание лесоперерабатывающей инфраструктуры; - создание лесных плантаций

Таблица 1.2.7.2

№ п/п	Виды особо защитных участков леса проектируемого лесного участка	Ограничения использования лесов
1	2	3
1	Опушки леса 100 м вдоль железных и автомобильных дорог	Запрещается: - проведение сплошных рубок лесных насаждений, за исключением случаев, предусмотренных частью 5.1 статьи 21 ЛК РФ, и случаев, если выборочные рубки не обеспечивают замену лесных насаждений, утрачивающих свои средообразующие, водоохранные, санитарно-гигиенические, оздоровительные и иные полезные функции, на лесные насаждения, обеспечивающие сохранение целевого назначения защитных лесов и выполняемых ими полезных функций; - ведение сельского хозяйства, за исключением сенокосения и пчеловодства; - осуществление деятельности, несовместимой с целевым назначением и полезными функциями;

		<p>- строительство и эксплуатация объектов капитального строительства, за исключением линейных объектов и гидротехнических сооружений.</p> <p>Проведение выборочных рубок допускается только в целях вырубki погибших и поврежденных лесных насаждений (статья 119 ЛК РФ).</p> <p>Не допускается:</p> <p>- проведение подсочки (пункт 7 Правил заготовки живицы, утвержденных Приказом Рослесхоза от 24.01.2012 N 23)</p>
--	--	---

Таблица 1.2.7.3

№ п/п	Виды использования лесов проектируемого лесного участка	Ограничения
1	2	3
1	Строительство, реконструкция, эксплуатация линейных объектов	<p>Осуществление строительства, реконструкции и эксплуатации линейных объектов должно исключить развитие эрозионных процессов на занятой и прилегающей территории.</p> <p>Исключаются случаи, вызывающие нарушение поверхностного и внутрипочвенного стока вод, затопление или заболачивание лесных участков вдоль дорог.</p> <p>Не допускается:</p> <ul style="list-style-type: none"> - повреждение лесных насаждений, растительного покрова и почв за пределами предоставленного лесного участка и соответствующей охранной зоны; - захламливание прилегающих территорий за пределами предоставленного лесного участка строительным и бытовым мусором, отходами древесины, иными видами отходов; - загрязнение площади предоставленного лесного участка и территории за его пределами химическими и радиоактивными веществами; - проезд транспортных средств и иных механизмов по произвольным, неустановленным маршрутам за пределами предоставленного лесного участка и соответствующей охранной зоны.

- В лесах, выполняющих функции защиты природных и иных объектов, запрещается проведение сплошных рубок лесных насаждений, за исключением случаев, предусмотренных частью 5.1 статьи 21 ЛК РФ, и случаев проведения сплошных рубок в зонах с особыми условиями использования территорий, на которых расположены соответствующие леса, если режим указанных зон предусматривает вырубку деревьев, кустарников, лиан.

1.2.8 Сведения о наличии здания, сооружения, объектов, связанных с созданием лесной инфраструктуры и объектов, не связанных с созданием лесной инфраструктуры на проектируемом лесном участке

Таблица 1.2.8.1

№ п/п	Участковое лесничество/ урочище (при наличии)	Номер квартала	Номер выдела	Площадь объекта (га)	Наименование объекта
1	2	3	4	5	6
2	Бирюсинское	56	часть 44	0,0731	* Линейный объект связи (Антенно-мачтовое сооружение связи)

*-имеет кадастровый номер 24:11:0420301:145

1.2.9 Сведения о наличии на проектируемом лесном участке особо защитных участков лесов, особо охраняемых природных территорий, зон с особыми условиями использования территорий

Согласно данным государственного лесного реестра на проектируемом лесном участке отсутствуют особо защитные участки лесов (ОЗУ), особо охраняемые природные территории (ООПТ), зоны с особыми условиями использования территорий.

Таблица 1.2.9.1

№ п/п	Наименование участкового лесничества/урочища (при наличии)	Номер квартала	Номер выдела	Виды ОЗУ, наименование ООПТ, виды зон с особыми условиями использования территорий	Общая площадь, га
1	2	3	4	5	6
2	Бирюсинское	56	часть 44	24:00-6.18841- Зона с особыми условиями использования	0,0298

			территории, Придорожная полоса	
3			24:00-6.18331- Зона с особыми условиями использования территории, Придорожная полоса	0,0140
4			ОЗУ: Опушки леса 100 м вдоль железных и автомобильных дорог	0,0731

1.2.10 Проектирование вида использования лесов лесного участка

Согласно лесохозяйственному регламенту Мининского лесничества, квартал 56, часть выдела 44, Бирюсинского участкового лесничества, в границах которого расположен проектируемый лесной участок относится к зоне планируемого освоения лесов для строительства, реконструкции, эксплуатации линейных объектов.

1.2.11 Перечень образуемых земельных участков

Таблица 1.2.11.1

№ п/п	Условный номер образуемого земельного участка	Категория образуемого земельного участка	Вид разрешенного использования образуемого земельного участка	Площадь образуемого земельного участка, кв.м.	Местоположение образуемого земельного участка	Возможные способы образования земельного участка	Примечания
1	2	3	4	5	6	7	8
1	24:11:0000000:12783:ЗУ1	земли лесного фонда	Строительство, реконструкция, эксплуатация линейных объектов	731	Российская Федерация, Красноярский край, Мининское лесничество, Бирюсинское участковое лесничество, квартал 56 (часть выдела 44)	образование земельного участка в результате раздела с сохранением в измененных границах исходного земельного участка	-

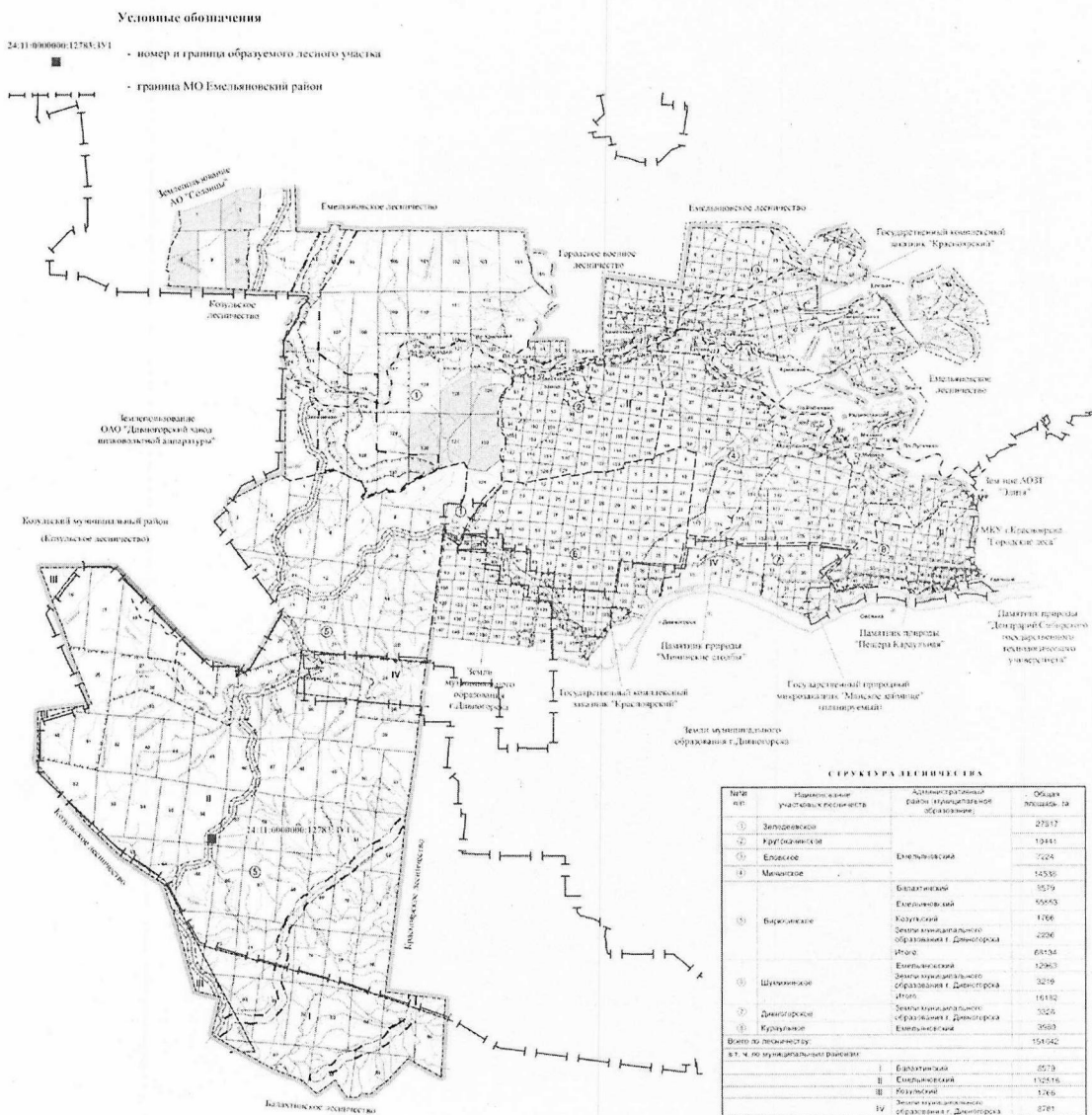
1.2.12 Перечень координат характерных точек образуемого земельного участка.

Таблица 1.2.12.1

Номер точки	Координаты	
	X	Y
1	2	3
24:11:0000000:12783:ЗУ1		
1	610950,49	34946,86
2	610971,94	34946,26
3	610972,89	34980,29
4	610951,44	34980,89
1	610950,49	34946,86

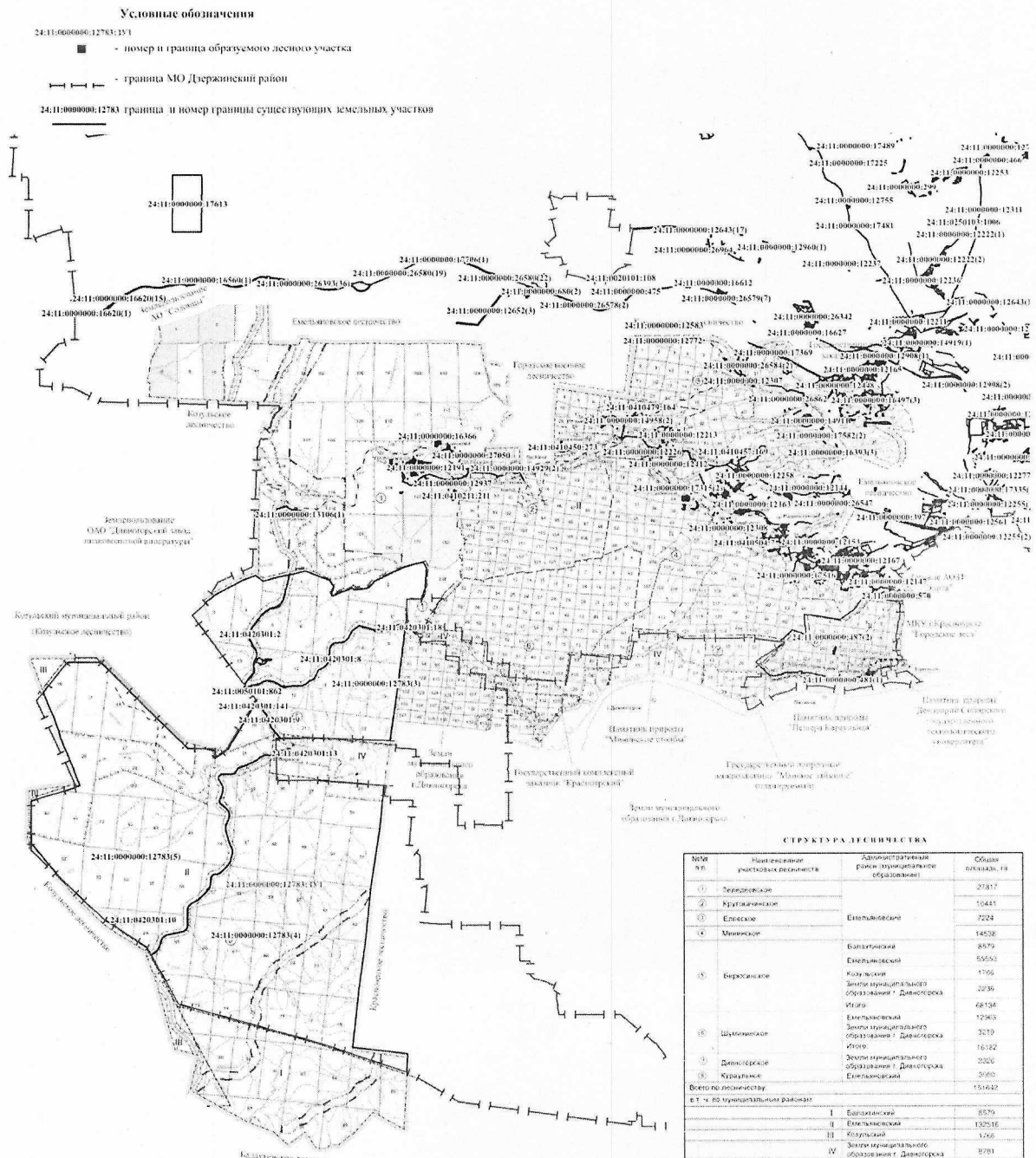
ЧАСТЬ II МАТЕРИАЛЫ ПО ОБОСНОВАНИЮ ПРОЕКТА МЕЖЕВАНИЯ ТЕРРИТОРИИ

2.1.1. Раздел 3 "Материалы по обоснованию проекта межевания территории. Графическая часть"



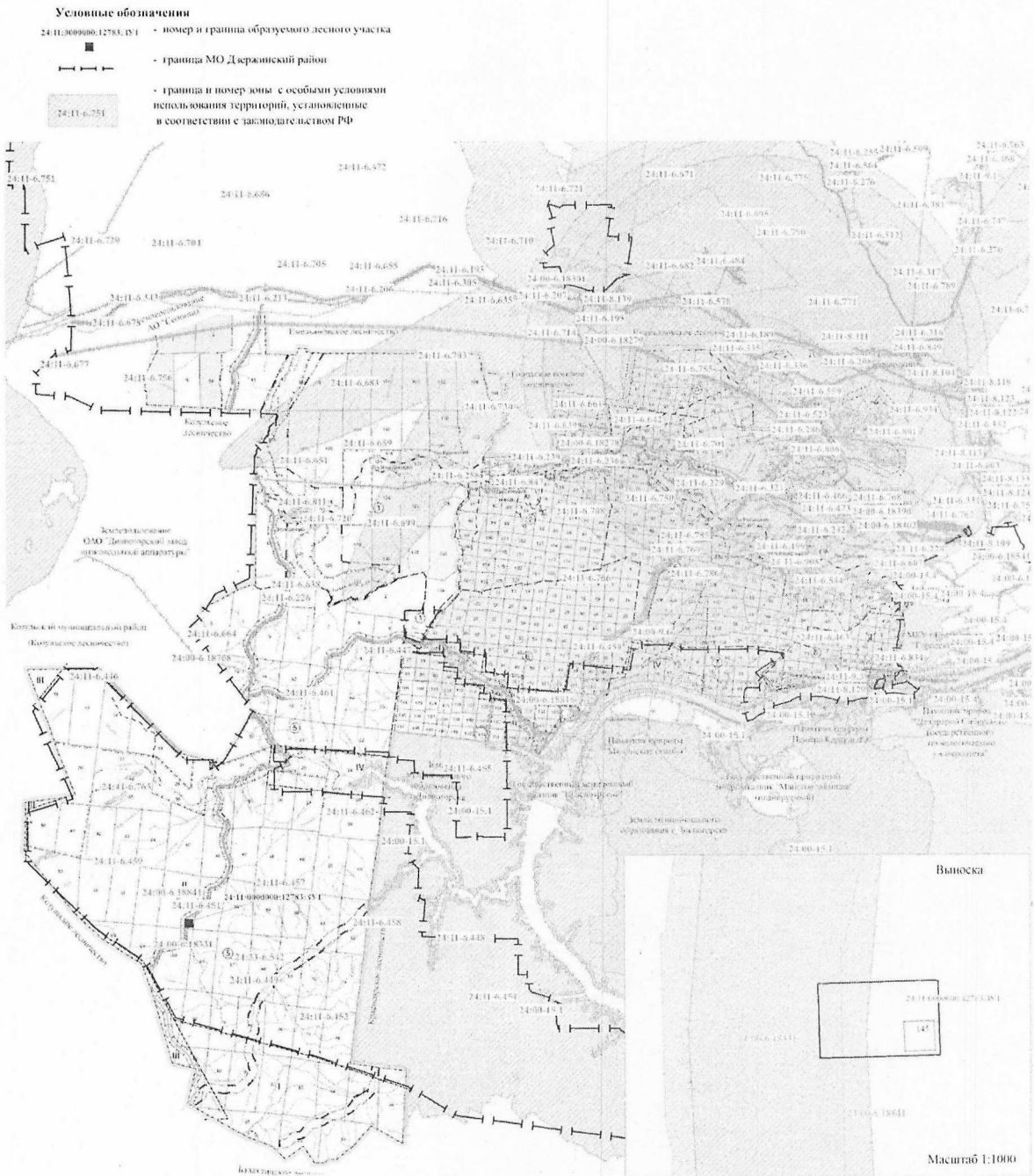
ЧАСТЬ II МАТЕРИАЛЫ ПО ОБОСНОВАНИЮ ПРОЕКТА МЕЖЕВАНИЯ ТЕРРИТОРИИ

2.1.2. Раздел 3 "Материалы по обоснованию проекта межевания территории. Графическая часть"



ЧАСТЬ II МАТЕРИАЛЫ ПО ОБОСНОВАНИЮ ПРОЕКТА МЕЖЕВАНИЯ ТЕРРИТОРИИ

2.1.3. Раздел 3 "Материалы по обоснованию проекта межевания территории. Графическая часть"

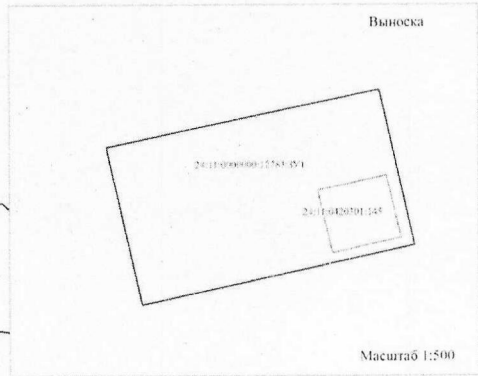
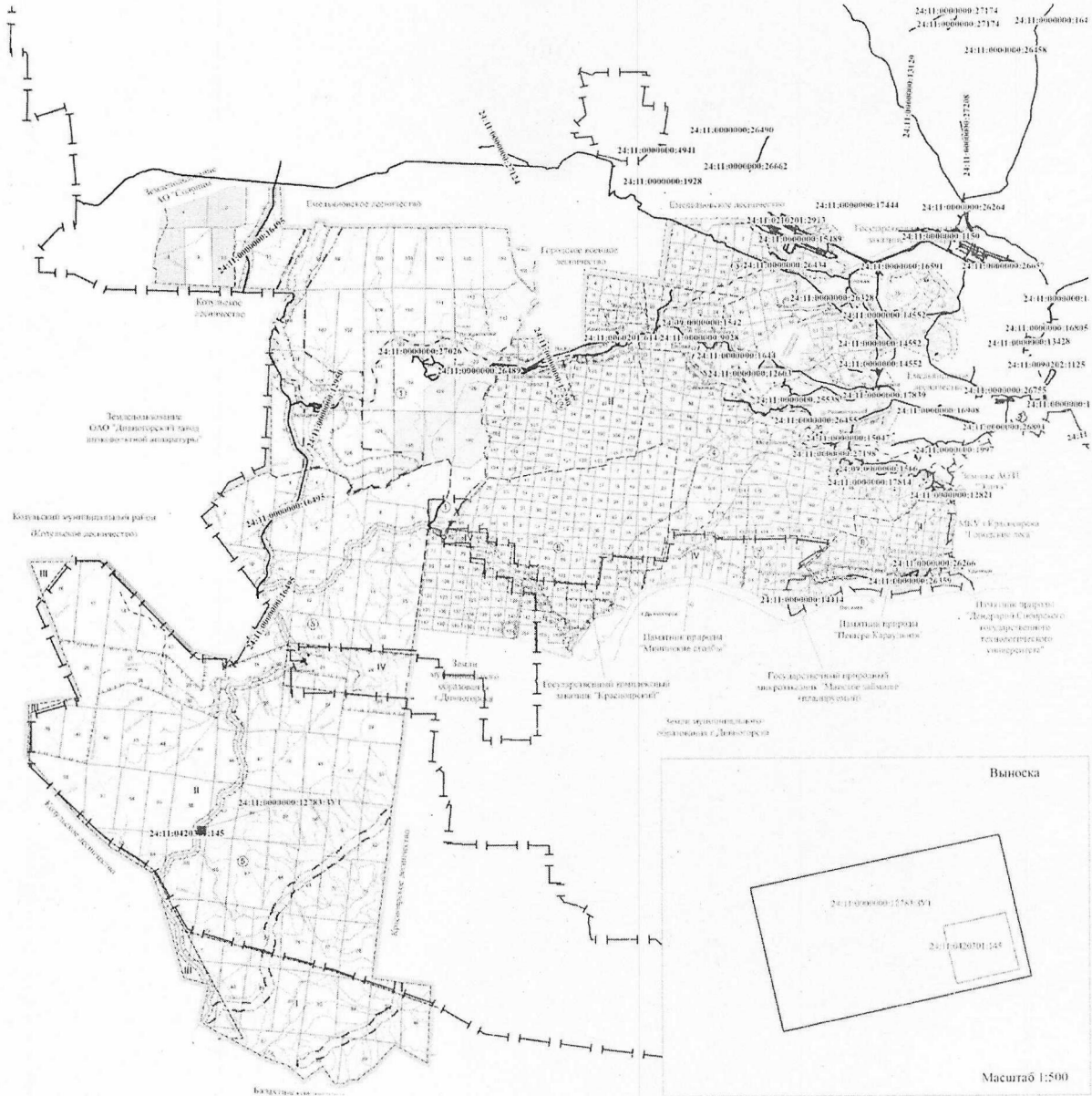


ЧАСТЬ II МАТЕРИАЛЫ ПО ОБОСНОВАНИЮ ПРОЕКТА МЕЖЕВАНИЯ ТЕРРИТОРИИ

2.1.4. Раздел 3 "Материалы по обоснованию проекта межевания территории. Графическая часть"

Условные обозначения

- 24:11:0000000:12783-031 - номер и граница образуемого лесного участка
- граница МО Дзержинский район
- 24:11:0000000:27026 - граница и номер существующих объектов капитального строительства



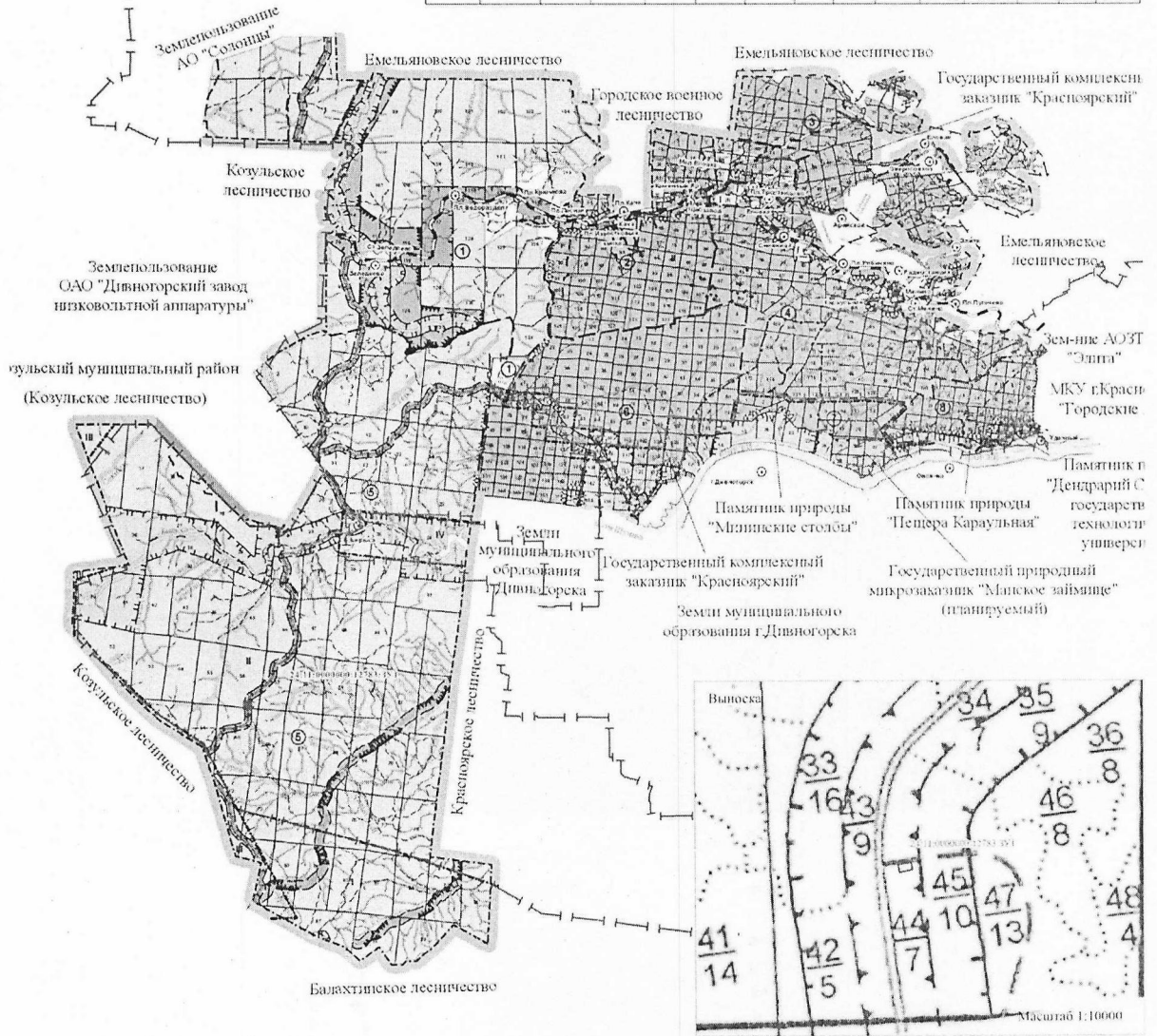
ЧАСТЬ II МАТЕРИАЛЫ ПО ОБОСНОВАНИЮ ПРОЕКТА МЕЖЕВАНИЯ ТЕРРИТОРИИ

2.1.5. Раздел 3 "Материалы по обоснованию проекта межевания территории. Графическая часть"

- Условные обозначения**
- 24:01:0000000-12783-33:1 - номер и граница образуемого лесного участка
 - — — — — граница МО Державинский район

УСЛОВНЫЕ ОБОЗНАЧЕНИЯ

ГРАНИЦЫ											
Границы участка	Границы населенного пункта	Границы территории	Границы лесного участка	Границы государственного заказника	Границы памятника природы	Границы территории охотничьего заказника	Границы территории заповедника	Границы территории заказника	Границы территории заказника	Границы территории заказника	Границы территории заказника
— — — — —	— — — — —	— — — — —	— — — — —	— — — — —	— — — — —	— — — — —	— — — — —	— — — — —	— — — — —	— — — — —	— — — — —
ДОРОГИ											
ЛЕСНЫЕ ДОРОГИ											
КОТОРЫ											
НОМЕРА											
										I	25



2.2 Раздел 4 "Материалы по обоснованию проекта межевания территории. Пояснительная записка"

2.2.1 Обоснование определения местоположения границ образуемого земельного участка с учетом соблюдения требований к образуемым земельным участкам, в том числе требований к предельным (минимальным и (или) максимальным) размерам земельных участков.

Основанием для разработки проекта является договор на разработку проекта межевания территории "Строительство и эксплуатация линейного объекта связи № 24-2648 на территории Емельяновского района Красноярского края" в границах лесного участка Мининского лесничества, Бирюсинского участкового лесничества, квартал №56, часть выдела №44.

Результатом проекта межевания территории является определение местоположения проектных границ земельных участков для эксплуатации линейного объекта (Антенно-мачтового сооружения для соговой связи). В соответствии с правилами выделения объекта недвижимого имущества, для линейного объекта должен быть сформирован земельный участок, обеспечивающий беспрепятственную его прокладку и дальнейшую эксплуатацию.

Базовой информацией при разработке проекта межевания являются сведения филиала Федерального государственного бюджетного учреждения «Федеральная кадастровая палата Федеральной службы государственной регистрации, кадастра и картографии» по Красноярскому краю по ранее сформированным земельным участкам в границах проектируемой территории. Рассматриваемая территория расположена в границах кадастрового квартала: 24:11:0420301.

Система координат — МСК-167.

Действующая система геодезической сети удовлетворяет требованиям выполнения землеустроительных работ для установления границ земельных участков на местности.

Проектом межевания определяются площади и границы образуемого земельного участка. Площадь размещения проектируемого объекта в аренду для строительства и эксплуатации линейного объекта составляет 731 кв. м.

Проектом предлагается:

1) сохранить границы ранее образованных (зарегистрированных в ГКН) земельных участков, попадающих в границы проекта межевания;

2) образовать земельный лесной участок, для сдачи в аренду для строительства и эксплуатации линейного объекта (таблица 1.2.12.1);

Проектируется:

- земельный участок, с видом разрешенного использования - строительство, реконструкция, эксплуатация линейных объектов, который формируется из земельного (лесного) участка, который входит в состав земель лесного фонда, имеет кадастровый номер 24:11:0000000:12783.

Раздел 3 "Материалы по обоснованию проекта межевания территории. Графическая часть" должны содержать следующую информацию:

в) границы публичных сервитутов, установленных в соответствии с законодательством Российской Федерации;

г) границы публичных сервитутов, подлежащих установлению в соответствии с законодательством Российской Федерации;

е) границы зон с особыми условиями использования территорий, подлежащие установлению, изменению в связи с размещением линейных объектов;

ж) границы зон с особыми условиями использования территорий, подлежащие установлению, изменению в связи с размещением линейных объектов, подлежащих реконструкции в связи с их переносом из зон планируемого размещения линейных объектов либо в границах зон планируемого размещения линейных объектов;

и) границы особо охраняемых природных территорий;

к) границы территорий объектов культурного наследия, включенных в единый государственный реестр объектов культурного наследия (памятников истории и культуры) народов Российской Федерации, границы территорий выявленных объектов культурного наследия, так как вышеперечисленные границы либо не установлены, либо не подлежат установлению, Графическая часть на них не выполнялась.

2.2.2 Обоснование способа образования земельного участка.

Образуемый земельный участок с видом разрешенного использования - строительство, реконструкция, эксплуатация линейных объектов, с условным кадастровым номером 24:11:0000000:12783: ЗУ1 образуется из земель лесного фонда с кадастровым номером 24:11:0000000:12783, с сохранением его в измененных границах.

2.2.3 Обоснование определения размеров образуемого земельного участка

Нормативы, параметры использования лесов для строительства, реконструкции, эксплуатации линейных объектов должны соответствовать государственным стандартам, строительным нормам и правилам, отраслевым стандартам и техническим условиям и определяться в соответствии с утвержденной проектной документацией на создаваемые объекты, а также требованиями действующего законодательства Российской Федерации. Размеры земельного участка определены проектной документацией 24-2648-ИК-2021-КР, разработанной ООО "Институт кадастра" в 2021г, в границах земельного участка предусмотрено размещение антенно-мачтового сооружения для сотовой связи, высотой 70 м и временное вспомогательное сооружение, необходимое для обеспечения строительства, реконструкции и эксплуатации линейного объекта (контейнер-аппаратная) и ветрогенератор. Площадь размещения проектируемого объекта в аренду для строительства и эксплуатации линейного объекта составляет 731 кв.м.

Прошнуровано,
пронумеровано,
скреплено печатью
17/с/м/на/д/д/л/с/г/с/в



Делегировано