



АДМИНИСТРАЦИЯ ЕМЕЛЬЯНОВСКОГО РАЙОНА  
КРАСНОЯРСКОГО КРАЯ

**ПОСТАНОВЛЕНИЕ**

14.04.2023

пгт Емельяново

№ 933

Об утверждении проекта планировки и межевания территории объекта: «Реконструкция ВЛ-10 кВ. Строительство ВЛ-10 кВ, СТП 100/10/0,4 кВ, ВЛИ-0,4 кВ для технологического присоединения электроустановки жилого дома, расположенного по адресу: Красноярский край, Емельяновский район, Никольский сельсовет, примерно в 1,3 км по направлению на юго-восток от д. Вечерницы, уч. №12, кадастровый номер земельного участка 24:11:0280201:1443»

На основании обращения ООО «ЛесЭкоПродукт» об утверждении документации по планировке территории, в соответствии со статьями 42, 43, 45, 46 Градостроительного кодекса Российской Федерации, статьей 15 Федерального закона от 06.10.2003 № 131-ФЗ «Об общих принципах организации местного самоуправления в Российской Федерации», Уставом Емельяновского района Красноярского края, администрация постановляет:

1. Утвердить проект планировки и межевания территории объекта: «Реконструкция ВЛ-10 кВ. Строительство ВЛ-10 кВ, СТП 100/10/0,4 кВ, ВЛИ-0,4 кВ для технологического присоединения электроустановки жилого дома, расположенного по адресу: Красноярский край, Емельяновский район, Никольский сельсовет, примерно в 1,3 км по направлению на юго-восток от д. Вечерницы, уч. №12, кадастровый номер земельного участка 24:11:0280201:1443», согласно приложению.

2. Контроль за исполнением настоящего постановления возложить на руководителя МКУ «Управление земельно-имущественных отношений архитектуры Емельяновского Емельяновского района Красноярского края» А. Ю. Саакяна.

3. Настоящее постановление подлежит официальному опубликованию в газете «Емельяновские Веси» и размещению на официальном сайте муниципального образования Емельяновский район в информационно-телекоммуникационной сети «Интернет».

4. Настоящее постановление вступает в силу в день, следующий за днем его официального опубликования в газете «Емельяновские Веси».

И. о. Главы района

Серебренникова Людмила Алексеевна  
278-62-70



А. А. Клименко



**Проект планировки и межевания территории объекта: «Реконструкция ВЛ-10 кВ. Строительство ВЛ-10 кВ, СТП 100/10/0,4 кВ, ВЛИ-0,4 кВ для технологического присоединения электроустановки жилого дома, расположенного по адресу: Красноярский край, Емельяновский район, Никольский сельсовет, примерно в 1,3 км по направлению на юго-восток от д. Вечерницы, уч. №12, кадастровый номер земельного участка 24:11:0280201:1443»**

### **Основная часть проекта планировки территории**

#### **Положение о размещении линейного объекта**

Документация по планировке территории (проект планировки и проект межевания территории) для размещения линейного объекта: «Реконструкция ВЛ10кВ, строительство ВЛ10кВ, СТП 100/10/0,4кВ, ВЛИ0,4кВ, КЛЮ0,4кВ для технологического присоединения электроустановки жилого дома, расположенного по адресу: Красноярский край, Емельяновский район, Никольский сельсовет, примерно в 1,3км по направлению на юго-восток от д. Вечерницы, уч. №12, кадастровый номер земельного участка 24:11:0280201:1443» (далее – Проект).

Проект разработан на основании Постановления администрации Емельяновского района Красноярского края №1581 от 08.08.2022 «О подготовке документации по планировке территории для размещения линейного объекта: «Реконструкция ВЛ10кВ, строительство ВЛ10кВ, СТП 100/10/0,4кВ, ВЛИ0,4кВ, КЛЮ0,4кВ для технологического присоединения электроустановки жилого дома, расположенного по адресу: Красноярский край, Емельяновский район, Никольский сельсовет, примерно в 1,3км по направлению на юго-восток от д. Вечерницы, уч. №12, кадастровый номер земельного участка 24:11:0280201:1443»» (Приложение 1 20.2400.1326.17-ППТ2) и технического задания филиала ПАО «Россети Сибирь» - «Красноярскэнерго» (приложение 1 к договору подряда 11.24.6417.22 от 23.05.2022).

При разработке проекта учитывалась следующая документация:

- Материалы Правил землепользования и застройки муниципального образования «Никольский сельсовет Емельяновского района Красноярского края», утвержденные решением Емельяновского районного Совета депутатов от 28.04.2021 №8-42Р;

- Отчеты по комплексным инженерным изысканиям;

- Проектная документация по титулу 20.2400.1326.17 «Технологическое присоединение электроустановки жилого дома, расположенного по адресу: Красноярский край, Емельяновский район, Никольский сельсовет, примерно в 1,3км по направлению на юго-восток от д. Вечерницы, уч. №12, кадастровый номер земельного участка 24:11:0280201:1443».

**2.1 Наименование, основные характеристики (категория, протяженность, проектная мощность, пропускная способность, грузонапряженность, интенсивность движения) и назначение планируемого для размещения линейного объекта, а также линейных объектов, подлежащих реконструкции в связи с изменением их местоположения**

Наименование объекта: «Реконструкция ВЛ10кВ, строительство ВЛ10кВ, СТП 100/10/0,4кВ, ВЛИ0,4кВ, КЛ0,4кВ для технологического присоединения электроустановки жилого дома, расположенного по адресу: Красноярский край, Емельяновский район, Никольский сельсовет, примерно в 1,3км по направлению на юго-восток от д. Вечерницы, уч. №12, кадастровый номер земельного участка 24:11:0280201:1443».

Проектом предусмотрено:

1. Реконструкция участка существующей ВЛ 10кВ. Установка проектируемой опоры №40а в створ линии ВЛ 10кВ (врезка проектируемой ВЛ 10кВ между сущ. опорами №№39-40);

2. Строительство проектируемой воздушной линии ВЛ 10кВ (от опоры №40а до опоры №40а/49 с подключением проектируемой СТП 100/10/0,4кВ);

3. Строительство СТП 100/10/0,4кВ;

4. Строительство кабельной линии КЛ 0,4кВ (от СТП100/10/0,4кВ до опоры №1 проектируемой ВЛИ 0,4кВ с подъемом на опору);

5. Строительство проектируемой воздушной линии ВЛИ 0,4кВ (от СТП 100/10/0,4кВ до участка заявителя – опора №11).

Источник питания – ПС №47 «Глядено» 35/10кВ. Категория надёжности электроснабжения – III (ТУ №8000302476 от 02.03.2017).

В соответствии с ФЗ от 30.12.2009 N 384-ФЗ «Технический регламент о безопасности зданий и сооружений» проектируемая сеть ВКЛ 10/0,4кВ, как сооружение, относится к нормальному уровню ответственности.

#### **Строительство проектируемой воздушной линии ВЛ 10кВ.**

Проектируемая ВЛ 10кВ планируется в одноцепном исполнении путём монтажа опор (№40а – №40а/49) на базе железобетонных стоек СВ110-5 в 3 провода (расстояние между крайними проводами 1,10м) с применением линейной арматуры и устройством заземления опор. Для строительства ВЛ 10кВ применяется провод марки СИПЗ 1х70, для крепления проводов на опорах используют натяжную и поддерживающую арматуру 7-тонного ряда с использованием изоляторов марок ПС70-Е и ШФ20-Г. Технические решения приняты на основе типовых проектов Шифр 3.407.1-143 «Железобетонные опоры ВЛ 10кВ» и 27.0002 «Одноцепные железобетонные опоры ВЛ 6-20кВ с защищенными проводами и линейной арматурой ООО «Нилед-ГД».

Протяженность трассы ВЛ 10кВ составляет 2204 м.

#### **Строительство СТП 100/10/0,4кВ.**



Монтаж комплектной трансформаторной понизительной подстанции СТП 10/0,4кВ с трансформатором мощностью 100 кВА на железобетонной стойке марки СВ110-5 с контуром заземления КТП.

Проектом предусмотрена установка трансформаторной подстанции столбового типа. На ж/б стойке монтируются металлоконструкции для размещения силового трансформатора и прочего оборудования СТП. Производится монтаж контура заземления СТП10/0,4 кВ, ошиновка СТП-100/10/0,4 проводом СИП3 и СИП2. Все работы по сборке и установке СТП производить в соответствии с СНиП 12-01-2004. Ввод – проектируемая ВЛ 10кВ, вывод – проектируемая КЛ 0,4кВ.

#### **Строительство кабельной линии КЛ 0,4кВ.**

Проектом предусмотрено строительство проектируемой сети КЛ 0,4кВ от СТП100/10/0,4кВ до опоры №1 проектируемой ВЛИ 0,4кВ с подъемом на опору. Прокладка кабельной линии осуществляется в траншее на глубину 0,7-1,0м. Протяженность трассы КЛ 0,4кВ составляет 78 м.

#### **Строительство проектируемой воздушной линии ВЛИ 0,4кВ.**

Строительство линии ВЛИ 0,4кВ от СТП 100кВА до участка заявителя с применением железобетонных стоек СВ105-5 (опоры №1–№13) с устройством заземления опор. Для строительства ВЛИ 0,4кВ применяется самонесущий изолированный провод марки СИП2. Для крепления провода СИП-2 на опорах используются натяжные и поддерживающие зажимы.

Технические решения приняты на основе типовых проектов Шифр 25.0017 «Одноцепные, двухцепные и переходные железобетонные опоры ВЛИ 0,4кВ с СИП-2 и линейной арматурой ООО «НИЛЕД», Шифр 21.0112 «Угловые опоры ВЛИ 0,4 кВ одностоечной конструкции на стойках типа СВ 105, СВ 110». Заглубления опор определены типовыми решениями для конкретного типа опоры и составляют 2,2/2,5/3 метра.

Протяженность трассы ВЛ0 0,4кВ составляет 204 м.

Общая протяженность трассы сети ВКЛ 10/0,4кВ – 2486 м.

## **2.2 Перечень субъектов Российской Федерации, перечень муниципальных районов, городских округов в составе субъектов Российской Федерации, перечень поселений, населенных пунктов, внутригородских территорий городов федерального значения, на территориях которых устанавливается зона планируемого размещения линейного объекта**

В административном положении, территория, в отношении которой разрабатывается проект планировки территории расположена в границах Красноярского края, Емельяновского муниципального района, Никольского сельского поселения (примерно в 1,3км по направлению на юго-восток от деревни Вечерницы).



Трасса проектируемого линейного объекта расположена в кадастровом квартале 24:11:0280201 и проходит по землям следующих категорий земель: Земли лесного фонда; Земли сельскохозяйственного назначения.

### **2.3 Перечень координат характерных точек границ зон планируемого размещения линейных объектов**

Границы зоны планируемого размещения проектируемого линейного объекта ВКЛ 10/0,4кВ, приняты по границам охранной зоны на землях, покрытых лесом и по границам полосы отвода земли для строительства объекта для остальных территорий.

Для участка ВЛ 10кВ ширина полосы отвода принята в соответствии с нормами отвода ВСН 14278тм-т1 п. 2.2. «Ширина полос земель для линий электропередачи, сооружаемых на землях, покрытых лесом, должна приниматься по согласованию с организациями и лицами, во владении которых находятся эти земли, с учетом требований «Правил устройства электроустановок», предъявляемых к ширине просек для линий электропередачи». Согласно Правилам установления охранных зон объектов электросетевого хозяйства (утверждены Постановлением Правительства РФ от 24.02.2009г. №160) охранный зона для ВЛ10кВ принимается 10м. При расстоянии между крайними проводами в 1,10м (ВЛ10кВ планируется одноцепной на ж/б столбах в 3 провода), ширина охранной зоны принимается 21,10м.

Для участка сети ВЛИ 0,4кВ ширина полосы отвода принята в соответствии с нормами отвода ВСН 14278тм-т1 п. 2.3. «Ширина полос земель, предоставляемых на период строительства воздушных линий электропередачи, сооружаемых на унифицированных и типовых опорах, должна быть не более величин, приведенных в табл. 1». Для железобетонных одноцепных опор для ВЛ 0,4-10кВ ширина полосы отвода должна быть не более 8м.

Для участка сети КЛ 0,4кВ ширина полосы отвода принята в соответствии с нормами отвода ВСН 14278тм-т1 п. 2.8. «Ширина полос земель, предоставляемых во временное краткосрочное пользование для кабельных линий электропередачи на период строительства, должна приниматься для линий напряжением до 35 кВ не более 6 м».

Общая площадь зоны планируемого размещения проектируемого линейного объекта составляет – 45 041 м<sup>2</sup>.

Номера характерных точек границ зоны планируемого размещения линейного объекта, в том числе точек начала и окончания, точек изменения описания границ такой зоны представлены на листах «Чертеж красных линий. Чертеж границ зон планируемого размещения линейного объекта. Чертеж границ зон планируемого размещения линейных объектов, подлежащих реконструкции в связи с изменением их местоположения М 1:1000».

Перечень координат характерных точек границ зоны планируемого размещения линейного объекта в системе координат МСК-167 зона 4 (используемой для ведения ЕГРН в Красноярском крае) представлен в таблице 1.

Таблица 1

№ п/п	Координаты, (м)		№ п/п	Координаты, (м)	
	X	Y		X	Y
1	666026,25	80618,22	69	665305,31	78964,44
2	666019,76	80638,29	70	665306,93	78963,27
3	665999,60	80631,77	71	665322,54	78951,95
4	665948,39	80614,79	72	665340,57	78938,89
5	665891,47	80596,19	73	665358,95	78925,58
6	665834,01	80578,76	74	665377,63	78912,04
7	665837,24	80559,59	75	665396,63	78898,28
8	665838,95	80549,67	76	665415,89	78884,32
9	665846,93	80505,56	77	665434,78	78870,64
10	665856,82	80446,46	78	665450,09	78859,54
11	665866,74	80387,28	79	665450,83	78854,07
12	665876,63	80328,11	80	665425,47	78822,39
13	665886,59	80268,93	81	665422,39	78818,58
14	665895,01	80218,68	82	665434,49	78810,04
15	665910,29	80175,04	83	665450,54	78796,95
16	665924,51	80136,46	84	665460,65	78792,50
17	665935,51	80106,94	85	665463,87	78793,22
18	665901,98	80090,58	86	665465,54	78785,74
19	665872,75	80076,42	87	665486,89	78790,52
20	665843,65	80062,20	88	665526,02	78799,12
21	665792,76	80039,32	89	665525,36	78853,71
22	665790,96	79982,73	90	665557,06	78861,58
23	665789,37	79932,76	91	665555,78	78892,87
24	665787,57	79876,79	92	665543,57	78955,01
25	665786,05	79829,91	93	665565,69	78979,80
26	665784,68	79787,65	94	665596,18	79075,26
27	665760,81	79751,21	95	665602,56	79073,19
28	665732,73	79706,05	96	665616,90	79092,23
29	665723,90	79648,80	97	665641,90	79126,43
30	665741,08	79611,95	98	665610,62	79161,61
31	665743,30	79561,56	99	665618,73	79223,31
32	665734,73	79514,81	100	665752,54	79508,39
33	665714,31	79470,63	101	665754,21	79506,67
34	665691,22	79420,70	102	665755,00	79508,38
35	665671,73	79378,42	103	665764,49	79560,11
36	665648,67	79328,49	104	665761,98	79617,06
37	665625,58	79278,56	105	665753,50	79635,25
38	665603,88	79231,65	106	665739,81	79650,36



39	665599,67	79194,00	107	665747,83	79702,31
40	665595,38	79155,53	108	665774,68	79742,36
41	665618,22	79129,79	109	665780,77	79743,17
42	665599,95	79104,81	110	665805,58	79781,04
43	665581,68	79080,54	111	665807,14	79829,23
44	665565,30	79029,20	112	665808,66	79876,11
45	665551,32	78985,42	113	665810,50	79933,52
46	665527,30	78958,51	114	665804,73	79934,66
47	665535,10	78913,12	115	665811,44	79962,90
48	665540,04	78879,09	116	665812,05	79982,06
49	665517,17	78873,41	117	665813,43	80025,48
50	665517,15	78871,47	118	665852,61	80043,09
51	665509,83	78864,84	119	665881,98	80057,44
52	665509,72	78862,21	120	665911,21	80071,60
53	665508,76	78837,63	121	665961,96	80096,37
54	665510,30	78812,56	122	665944,30	80143,79
55	665499,48	78809,61	123	665930,14	80182,18
56	665492,65	78813,39	124	665915,53	80223,95
57	665482,32	78811,12	125	665907,40	80272,43
58	665465,71	78807,40	126	665897,44	80331,60
59	665453,09	78800,28	127	665887,55	80390,76
60	665431,72	78817,38	128	665877,63	80449,94
61	665432,72	78818,63	129	665867,71	80509,18
62	665431,08	78819,79	130	665859,73	80553,33
63	665442,90	78834,57	131	665857,90	80563,96
64	665444,46	78833,31	132	665897,81	80576,06
65	665450,66	78841,05	133	665954,99	80594,75
66	665459,22	78851,75	134	666006,17	80611,72
67	665457,56	78864,01	1	666026,25	80618,22
68	665310,01	78970,91			

**2.4 Перечень координат характерных точек границ зон планируемого размещения линейного объекта, подлежащего реконструкции в связи с изменением его местоположения.**

Линейные объекты, подлежащие реконструкции в связи с изменением их местоположения, отсутствуют. Границы зон планируемого размещения линейных объектов, подлежащих реконструкции в связи с изменением их местоположения не устанавливаются. Перечень координат точек границ зон планируемого размещения линейных объектов, подлежащих реконструкции в связи с изменением их местоположения не приводится.

## **2.5 Предельные параметры разрешенного строительства, реконструкции объектов капитального строительства, входящих в состав линейных объектов, в границах каждой зоны планируемого размещения таких объектов.**

Действие градостроительного регламента не распространяется на земельные участки, предназначенные для размещения линейных объектов и (или) занятые линейными объектами в соответствии с п. 3 ч.4 ст. 36 Градостроительного кодекса РФ.

Предельные параметры разрешенного строительства для объектов капитального строительства, входящих в состав линейного объекта, в проекте не устанавливаются.

## **2.6 Информация о необходимости осуществления мероприятий по защите сохраняемых объектов капитального строительства (здание, строение, сооружение, объекты, строительство которых не завершено), существующих и строящихся на момент подготовки проекта планировки территории, а также объектов капитального строительства, планируемых к строительству в соответствии с ранее утвержденной документацией по планировке территории, от возможного негативного воздействия в связи с размещением линейных объектов.**

Проектируемый объект расположен на землях свободных от застройки. Объекты капитального строительства, на которые может негативно повлиять строительство, вблизи размещения объекта отсутствуют. В связи с этим, мероприятия по защите от возможного негативного воздействия в связи с работами по строительству не предусматриваются.

Перед началом строительно-монтажных работ необходимо произвести вырубку просеки и подготовку площадок под установку техники для монтажа опор на сложных рельефах. Вырубка просеки предусмотрена в границах охранной зоны проектируемого линейного объекта – сети ВЛ 10кВ.

Проектом согласно постановлению Правительства РФ «О порядке установления охранных зон объектов электросетевого хозяйства и особых условий использования земельных участков, расположенных в границах таких зон» от 24.02.2009г. № 160 охранные зоны устанавливаются:

а) вдоль воздушных линий электропередачи – в виде части поверхности участка земли и воздушного пространства (на высоту, соответствующую высоте опор воздушных линий электропередачи), ограниченной параллельными вертикальными плоскостями, отстоящими по обе стороны линии электропередачи от крайних проводов при не отклоненном их положении на расстоянии 2 метров для ВЛ 0,4кВ, 10 метров для ВЛ 10кВ.

Ширина охранной зоны ВЛ 0,4кВ принята – 4,00 м, ВЛ 10кВ – 21,10 м (при расстоянии между крайними проводами в 1,10м).



б) вдоль подземных кабельных линий электропередачи – в виде части поверхности участка земли, расположенного под ней участка недр (на глубину, соответствующую глубине прокладки кабельных линий электропередачи), ограниченной параллельными вертикальными плоскостями, отстоящими по обе стороны линии электропередачи от крайних кабелей на расстоянии 1 метра).

Ширина охранной зоны КЛ 0,4кВ принята – 2,00 м.

В границах территории, в отношении которой осуществляется подготовка проекта планировки, отсутствуют границы зон планируемого размещения линейного объекта (объектов) с объектами капитального строительства, строительство которых запланировано в соответствии с ранее утвержденной документацией по планировке территории.

### **2.7 Информация о необходимости осуществления мероприятий по сохранению объектов культурного наследия от возможного негативного воздействия в связи с размещением линейного объекта.**

Согласно письму Службы по государственной охране объектов культурного наследия Красноярского края №102-3593 от 25.07.2022г. на территории проектирования отсутствуют объекты культурного наследия федерального, регионального, местного (муниципального) значения, в том числе включенных в Единый государственный реестр объектов культурного наследия (памятников истории и культуры) народов Российской Федерации, а также выявленные объекты культурного наследия.

Таким образом, информация о необходимости осуществления мероприятий по сохранению объектов культурного наследия от возможного негативного воздействия в связи с размещением линейного объекта не приводится. Осуществление мероприятий по сохранению объектов культурного наследия от возможного негативного воздействия в связи с размещением линейного объекта не требуется.

### **2.8 Информация о необходимости осуществления мероприятий по охране окружающей среды.**

В данном разделе проведена оценка воздействия на окружающую среду, от строительства (реконструкции) сети ВКЛ 10/0,4кВ, и намечены меры по минимизации данного воздействия. На основании инженерно-экологических изысканий установлено, что территория проектирования может быть использована для строительства объекта электросетевого хозяйства, при условии разработки и принятии проектных решений учитывающих рекомендации природоохранных норм по проведению работ в условиях Крайнего Севера и районах, приравненных к районам Крайнего севера.

Согласно данным градостроительной документации застройки муниципального образования «Никольский сельсовет Емельяновского района Красноярского края» и лесохозяйственному регламенту лесничества проектируемый объект расположен в



границах действующей особо охраняемой природной территории (ООПТ) регионального значения – «Государственный комплексный заказник «Красноярский» (постановление Правительства Красноярского края №196-п от 20.04.2010г.). Границы заказника совпадают с границами Земель лесного фонда.

На территории проектирования отсутствуют памятники природы, редкие и исчезающие виды растений и животных, занесенные в Красную книгу.

Для уменьшения потенциальной возможности нанесения ущерба окружающей природной среде в период строительства линейного объекта необходимо руководствоваться требованиями Федерального закона «Об охране окружающей среды» от 10.01.02 № 7-ФЗ, Федерального закона «Об охране атмосферного воздуха» от 04.05.99 № 96-ФЗ.

Во избежание негативного воздействия на окружающую среду при проведении работ по обустройству объекта основное внимание должно уделяться строгому соблюдению технологического процесса, исправному состоянию техники и механизмов. При необходимости предусмотреть мероприятия по исключению техногенных аварий и аварийных выбросов загрязняющих веществ и мероприятия по борьбе с ними в случае их возникновения.

В период строительства рекомендуется выполнение следующих мероприятий, обеспечивающих уменьшение загрязнения атмосферы, почвенного покрова и водной среды:

запрещение закапывания и сжигания на площадке отходов строительного производства, за исключением порубочных остатков, которые сжигаются в пожаробезопасный период;

складирование отходов строительного производства, строительного мусора и т.п. в контейнеры (или полиэтиленовые мешки) с последующим вывозом с территории строительства для дальнейшей утилизации;

запрещение мойки оборудования, машин и других погрузо-разгрузочных средств;

на строительных площадках могут находиться не более трёх механизмов, которые должны быть исправны и соответствовать установленным нормам по концентрации выбросов;

санитарно-гигиеническое обеспечение площадки строительства в соответствии санитарно-эпидемиологическим и правилами и нормативам и СанПиН 2.2.3.1384-03 «Гигиенические требования к организации строительного производства и строительных работ»;

подвозка материалов и конструкций к месту производства работ по мере необходимости, исключая загромождение и захламенение территории строительства, а также не допущение проливов на землю ГСМ, масел от машин и механизмов;

регулярное проведение очистки предоставленного лесного участка, водотоков от захлабления лесосечными и иными отходами;



соблюдение противопожарных требований в лесах (в том числе: запрещение сжигания мусора, выжигания травы и сжигания порубочных остатков в пожароопасный период года);

в период пожароопасного сезона просеки, на которых находится ЛЭП, должны быть свободными от горючих материалов; принятие мер по устранению лесных пожаров и т.п.);

производство всех видов работ без отступления от требований соответствующих экологических нормативов;

по завершению работ тщательная уборка площадки от строительного мусора и вывоз его для последующей утилизации.

Работы следует вести с учётом «Требований по предотвращению гибели объектов животного мира при осуществлении производственных процессов, а также при эксплуатации транспортных магистралей, трубопроводов, линий связи и электропередач».

Для обеспечения сохранения окружающей среды в период строительства приняты следующие мероприятия и проектные решения:

строители для бытовых нужд пользуются привозной водой. Отвод бытовых сточных вод во временных поселках производится в гидроизолированные выгребы, а по трассе используются биотуалеты;

для проезда строительной техники, доставки грузов, используются местные существующие автодороги и проезды;

заправка машин и механизмов топливом производится на действующих АЗС;

при организации и расположении мест стоянки строительных машин и механизмов и техники необходимо соблюдение санитарных норм;

монтаж проводов «под тяжением» с использованием натяжной и тормозной машин, что значительно уменьшит негативное воздействие на почву при монтаже проводов, т.к. провода при этом не касаются земли;

проведение рубок леса и строительство временных деревянных мостов или настилов в зонах пересечения ВЛ с реками и ручьями в зимнее время года, что практически исключает негативное воздействие строительства ВЛ на почву в водоохранной зоне и ихтиофауну этого объекта;

при строительстве переходов через реки и ручьи для предотвращения негативного воздействия на водные биоресурсы, при возможном проезде техники и (или) раскатке проводов, а также для обеспечения возможности свободного прохождения рыб на место нереста и нагула, предусматривается установка временных деревянных мостов или деревянных настилов;

использование поверхностных и подземных вод для нужд строительства не предусматривается.

Учитывая проведением мероприятий по охране окружающей среды в период строительства, проектируемая ЛЭП на стадии строительства окажет слабое воздействие на окружающую среду.

После завершения строительства вся территория строительства сети ВКЛ 10/0,4кВ, отведенная во временное пользование, очищается от строительного мусора и приводится в первоначальное состояние, т.е. выполняется рекультивация нарушенных земель с последующим механизированным посевом трав.

Строительный мусор подлежит утилизации путем вывоза на местный полигон ТБО.

Безопасность производства строительных работ для окружающей среды обеспечивается согласно СП 48.13330.2011.

## **2.9 Информация о необходимости осуществления мероприятий по защите территории от чрезвычайных ситуаций природного и техногенного характера, в том числе по обеспечению пожарной безопасности и гражданской обороне.**

В целях исключения чрезвычайных ситуаций техногенного характера по трассе линейного объекта, необходимо соблюдение правил установки электрооборудования при строительстве, а также при эксплуатации, установленных нормативной документацией для охранных зон и воздушных линий электропередач.

Мероприятия по технике безопасности и охране труда должны обеспечиваться правильной организационно-технической подготовкой к строительству и выполнением работ в полном соответствии с действующими нормами, правилами и технологическими картами.

При производстве строительно-монтажных работ необходимо соблюдать правила пожарной безопасности. Пожарная безопасность на строительной площадке, участках работ и рабочих местах должны обеспечиваться в соответствии с «Правилами пожарной безопасности при производстве строительно-монтажных работ» и «Правилами пожарной безопасности при производстве сварочных и других огневых работ на объектах народного хозяйства», утвержденными ГУПО МВД РФ.

Не допускается пользоваться открытым огнем в радиусе 50 м от места применения и складирования материалов, содержащих легковоспламеняющиеся или взрывоопасные вещества.

Складирование материалов, конструкций и оборудования должно осуществляться в соответствии с требованиями стандартов или технических условий на материалы, изделия и оборудование.

Погрузочно-разгрузочные работы должны производиться, как правило, механизированным способом согласно требованиям ГОСТ 12.3009-76. Перемещение материалов, строительных конструкций и узлов оборудования на рабочей площадке должно выполняться механизированным способом и в технологической последовательности, обеспечивающей безопасность работ. Склаживать материалы следует на рабочих местах так, чтобы они не создавали опасность при выполнении работ и не стеснили проходы.



При подаче материалов, строительных конструкций следует применять поддоны, контейнеры, тару и грузозахватные устройства, исключая падение груза.

На участке, где ведутся демонтажные работы, не допускается выполнение других работ.

На всей территории площадки должны быть установлены указатели рабочих проходов и проездов и определены зоны опасные для прохода и проезда. В зонах устанавливаются ограждения, надписи, сигналы. До начала работ должна быть проверена исправность монтажного и подъемного оборудования, а также захватных приспособлений. Способы строповки элементов конструкций должны обеспечивать их подачу к месту складирования либо погрузки в транспортные средства.

Очистку конструкций от грязи и наледи следует производить до их подъема. Не допускается пребывание людей на элементах конструкций во время подъема или перемещения. Установленные в проектном положении элементы конструкций должны быть закреплены так, чтобы обеспечивалась их устойчивость и геометрическая неизменяемость. Не допускается нахождение людей под демонтируемыми элементами конструкций в течение всего технологического процесса. Во время перерывов в работе не допускается оставлять поднятые элементы конструкций на весу.

На действующих объектах (ПС и ВЛ) все работы производить в соответствии с «Инструкцией по организации и производству работ повышенной опасности в строительно-монтажных организациях и на промышленных предприятиях Минэнерго», только в присутствии наблюдающих от эксплуатации.

Проектом предусматривается система пожарной безопасности, направленная на предотвращение воздействия на людей опасных факторов пожара, в том числе их вторичных проявлений.

Требуемый уровень обеспечения пожарной безопасности людей с помощью указанной системы обеспечен выполнением требований нормативных документов по пожарной безопасности.

Система обеспечения пожарной безопасности проектируемого объекта содержит комплекс мероприятий, исключающих возможность превышения значений допустимого пожарного риска, и направленных на предотвращение опасности причинения вреда третьим лицам в результате пожара.

Проектом предусматриваются мероприятия, обеспечивающие пожарную безопасность:

порубочные остатки от расчистки просек под трассу ВЛ вывозятся на специально отведенные участки и утилизируются;

не вывезенные штабеля древесины и порубочные остатки должны быть окаймлены минерализованной полосой шириной 1 метр (с полностью удаленным до минеральных слоев почвы растительным грунтом);

В соответствии с требованиями ГОСТ 12.1.004-91\* «Пожарная безопасность. Общие требования», в основу обеспечения пожарной безопасности проектируемых ВЛ заложен системный комплекс организационных мероприятий и технических средств, направленных на предотвращение пожара, воздействия на людей опасных факторов пожара и ограничение ущерба от него, обеспечивающий:

- предотвращение пожара; ограничение распространения пожара;
- безопасную эвакуацию людей;
- противопожарную защиту техническими средствами пожарной безопасности;
- организационно-технические мероприятия по предотвращению пожара в процессе эксплуатации газопровода.

Система предотвращения пожара на проектируемой ВЛ обеспечивается:

- применением пожаробезопасных строительных материалов;
- применением безопасного в пожарном отношении инженерно-технического оборудования, прошедшего соответствующие испытания и сертификацию;
- привлечением организаций, имеющих соответствующие лицензии, для осуществления проектирования, монтажа, наладки, эксплуатации и технического обслуживания ВЛ;
- выполнением комплекса организационно-технических мероприятий по предотвращению пожара в процессе эксплуатации объекта.

Площадки строительства оснащаются противопожарным инвентарем и первичными средствами пожаротушения.

Система противопожарной защиты ВЛ обеспечивается комплексом технических и конструктивных решений. Системой противопожарной защиты предусматривается обеспечение безопасности обслуживающего персонала, повышение эффективности действий пожарных подразделений по проведению спасательных операций и тушению пожара, ограничение материальных потерь от возможного пожара.

Определяются необходимые системы и технические решения обеспечения пожарной безопасности ВЛ, включая алгоритм их работы, автоматизации и блокировки, а также обеспечение автономной работы каждой системы в случае повреждения сблокированных систем или оборудования.

Приоритетным при разработке противопожарных мероприятий для ВЛ считается снижение вероятности возникновения пожара и обеспечение безопасной эвакуации людей в случае его возникновения.

К решениям по обеспечению пожарной безопасности проектируемой ВЛ можно отнести:

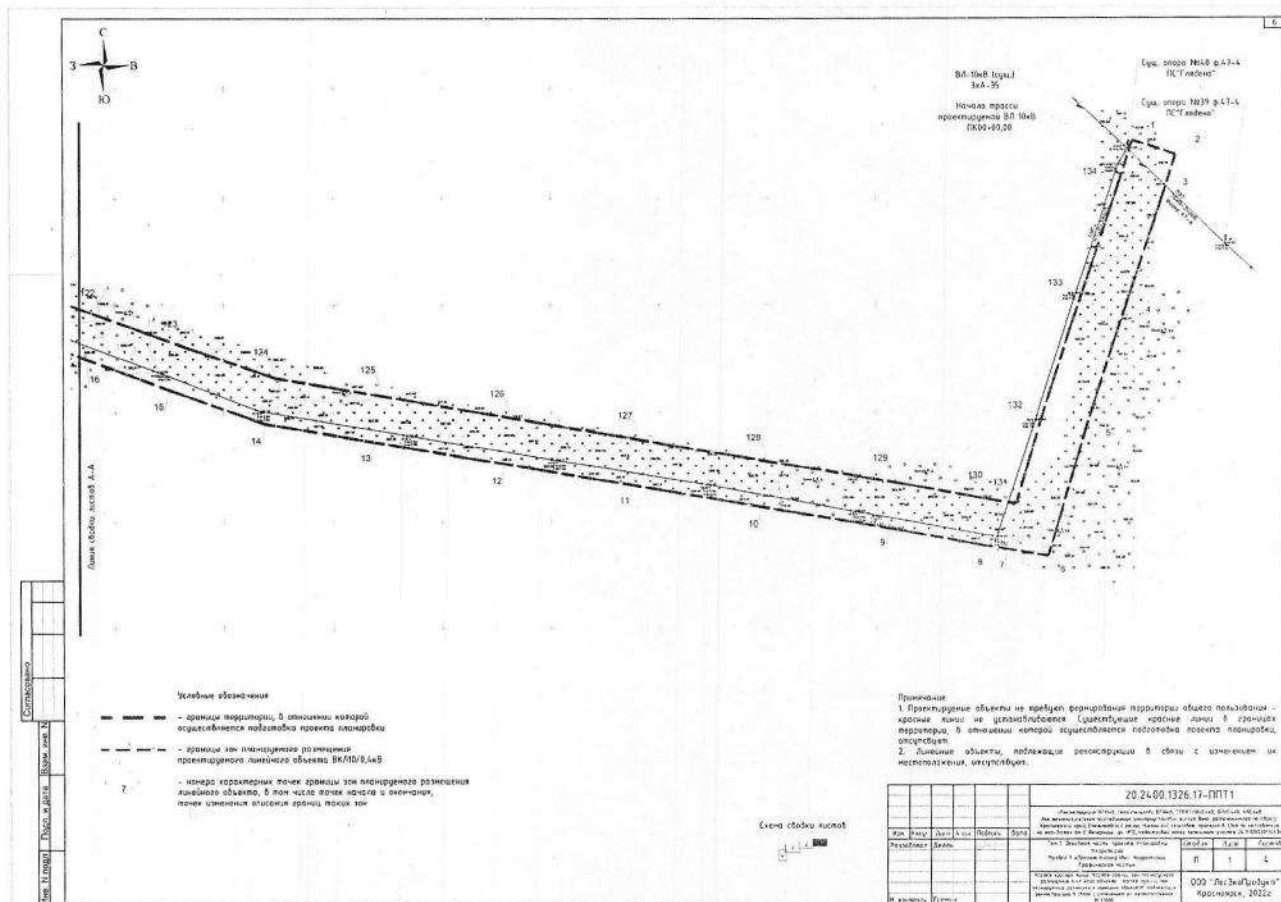
- отсечение опасного участка от остальной сети;
- обеспечение технологического надзора за качеством строительства и ремонта объекта;

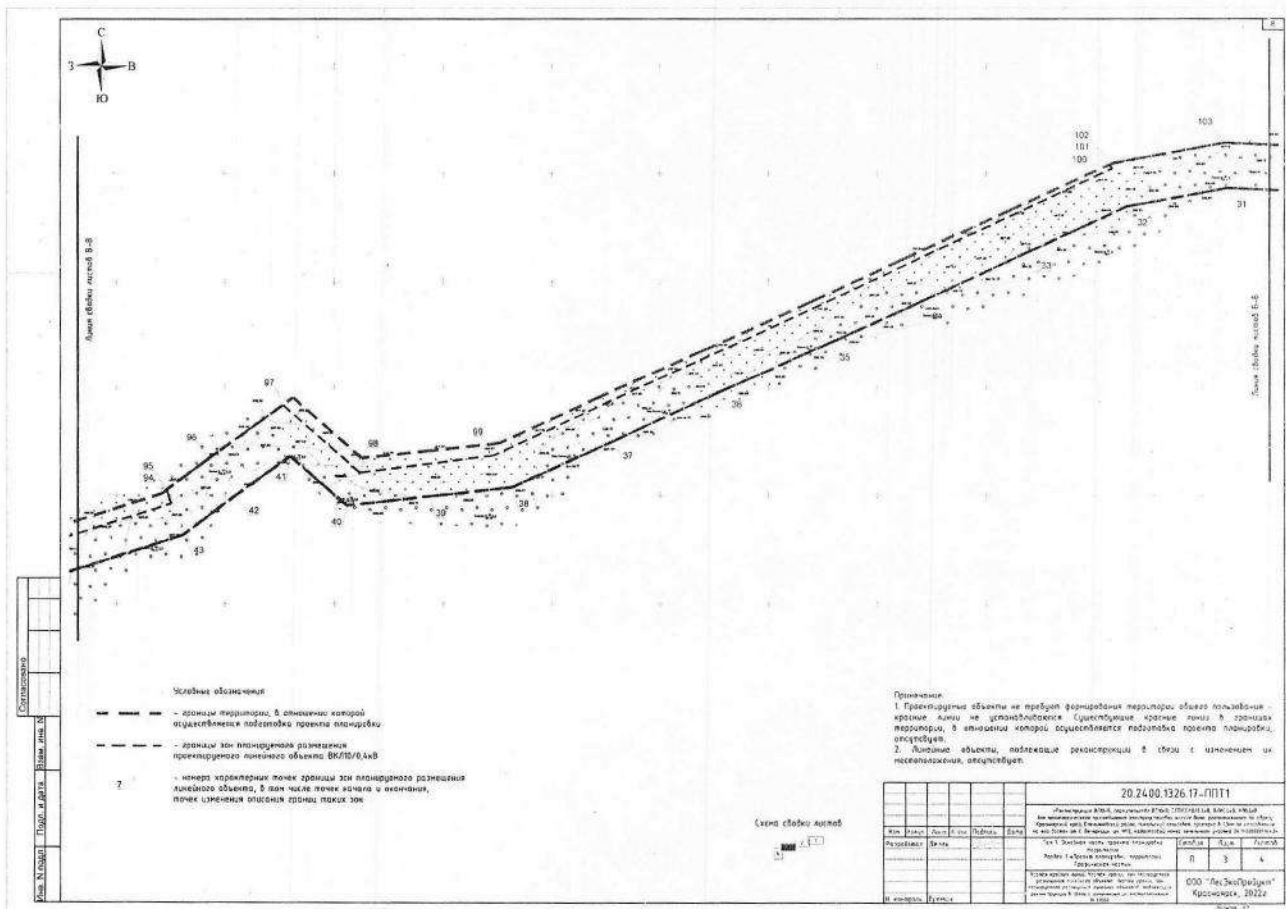
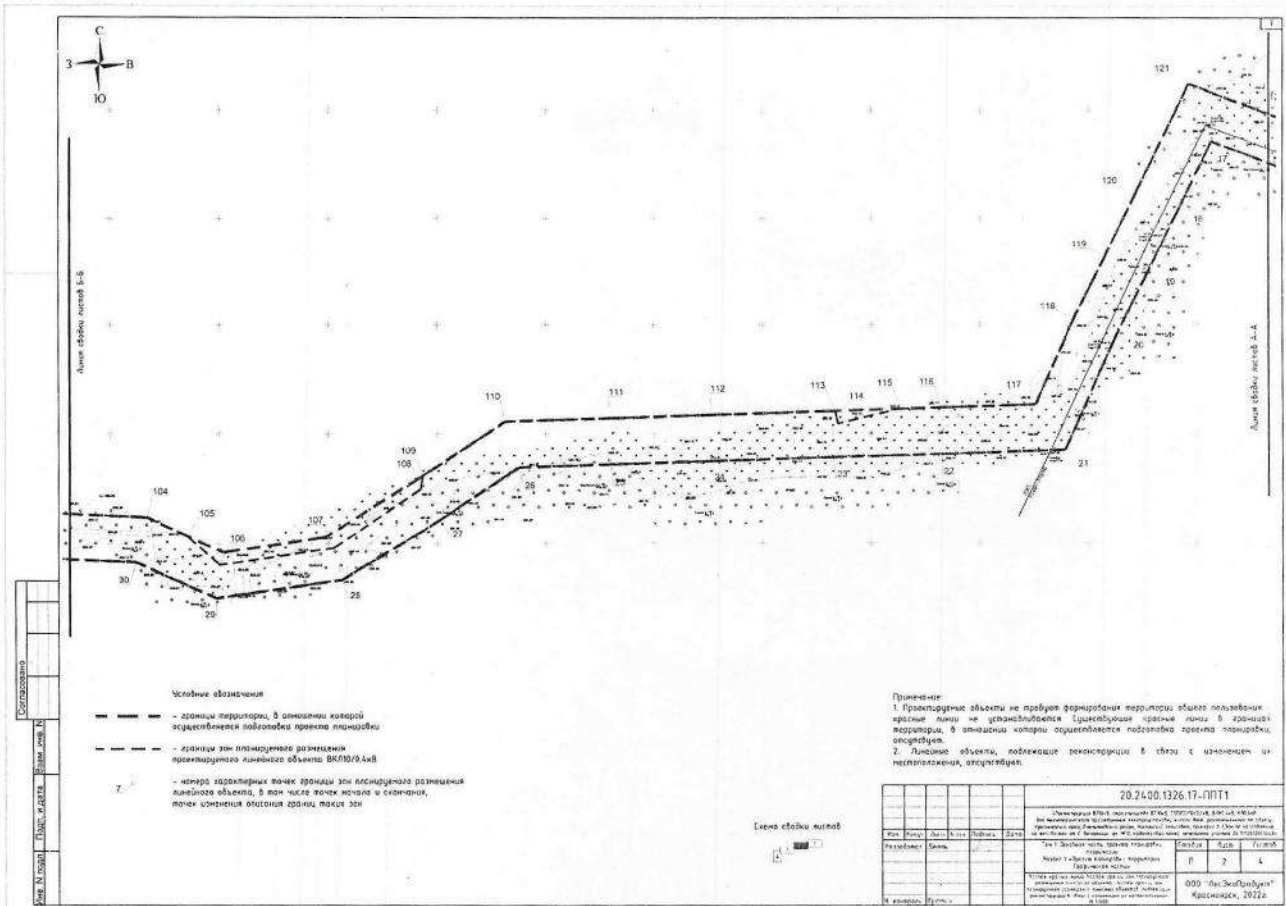


создание систем взаимооповещения организаций и предприятий, выполняющих работы в охранной зоне ВЛ, это позволит снизить возможность непреднамеренных повреждений;

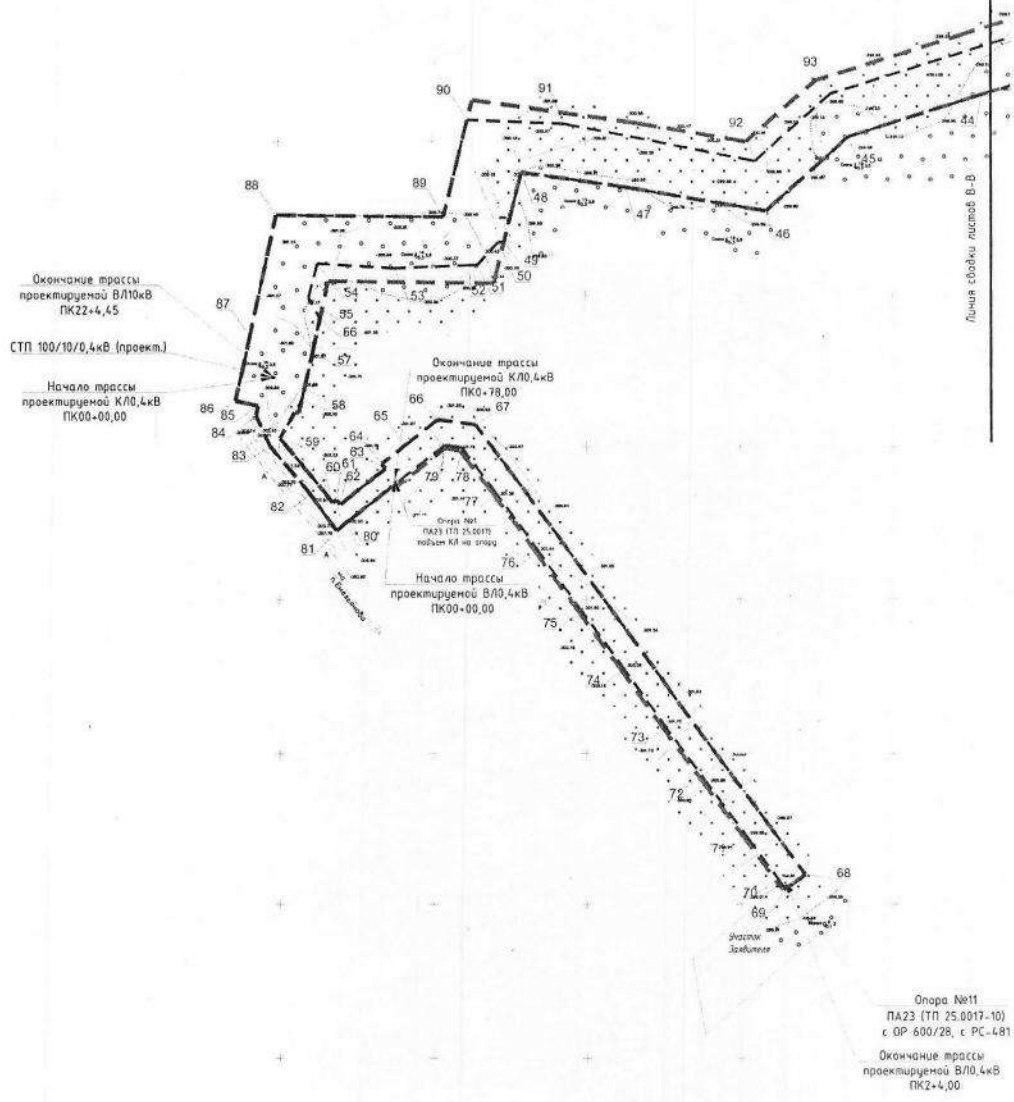
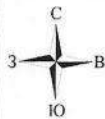
осуществление планового контроля ВЛ.

### Проект планировки территории. Графическая часть









Согласовано	
Лист	№
Подп. и дата	Взам. инв. №
Инв. № подл.	Лист

Условные обозначения

- - границы территории, в отношении которой осуществляется подготовка проекта планировки
- - -** - границы зон планируемого размещения проектируемого линейного объекта ВКЛ10/0,4кВ
- 7 - номера характерных точек границы зон планируемого размещения линейного объекта, в том числе точек начала и окончания, точек изменения описания границ таких зон

Примечание:

1. Проектируемые объекты не требуют формирования территории общего пользования - красные линии не устанавливаются. Существующие красные линии в границах территории, в отношении которой осуществляется подготовка проекта планировки, отсутствуют.
2. Линейные объекты, подлежащие реконструкции в связи с изменением их местоположения, отсутствуют.

20.24.00.1326.17-ППТ1

Инв. № подл.						Лист			№		
Подп. и дата						Взам. инв. №			Лист		
Имя						Колуч			Дата		
Разработал						Дель			Специальность		
Н. контроль						Средний			Лист		

Схема обводки листов

## Основная часть проекта межевания территории. Текстовая часть

### Проект межевания территории. Текстовая часть

В административном положении, территория, в отношении которой разрабатывается проект планировки территории расположена в границах Красноярского края, Емельяновского муниципального района, Никольского сельского поселения (примерно в 1,3км по направлению на юго-восток от деревни Вечерницы). Трасса проектируемого линейного объекта расположена в кадастровом квартале 24:11:0280201 и проходит по землям следующих категорий земель: Земли лесного фонда; Земли сельскохозяйственного назначения.

Проектом предусмотрено образование части земельного участка из Земель лесного фонда для размещения линейного объекта. Проект межевания выполняется с учетом сохранения границ ранее образованных земельных участков, зарегистрированных в ЕГРН, в системе координат, используемой для ведения ЕГРН в Красноярском крае: МСК-167, зона 4.

Проектом не предусматривается образование земельных участков, отнесенных к территориям общего пользования или имуществу общего пользования. Резервирование и изъятие для государственных или муниципальных нужд проектом не предусмотрено.

#### 1. Перечень и сведения о площади образуемых земельных участков, в том числе возможные способы их образования.

Перечень и сведения об исходных земельных участках, расположенных в границах территории, в отношении которой подготовлен (утвержден) проект межевания представлен в таблице 1.

Проектом предусмотрено образование частей земельных участков категории земель лесного фонда в связи с тем, что в соответствии с п. 2.1. ст. 11.3 Земельного кодекса РФ образование лесных участков в целях размещения линейных объектов осуществляется на основании утвержденного проекта межевания территории.

Таблица 1

№ п/п	Кадастровый номер	Категория земель	Общая площадь существующего земельного участка по сведениям ЕГРН, кв. м.	Вид разрешенного использования по сведениям ЕГРН	Форма собственности, вид права, правообладатель
1	24:00:0000000:59 97	Земли лесного фонда	1 534 198 51 4	предназначенный для использования лесов в соответствии с видами, разрешенными лесохозяйствен	Собственность Российской Федерации



				ным регламентом Емельяновского района	
2	24:11:0280201:14 25	Земли сельскохозяйственно го назначения	1 445	для дачного строительства	Собственность Рукомасов Никита Витальевич
3	24:11:0280201:14 24	Земли сельскохозяйственно го назначения	1 363	для дачного строительства	Собственность Рукомасов Никита Витальевич

Перечень и сведения о площади образуемых частей земельных участков, в том числе возможные способы их образования

Таблица 2

№п/п	Способ образования чзу	Условный номер образуемого чзу	Кадастровый номер исходного ЗУ	Площадь образуемого чзу, м <sup>2</sup>	Площадь исходного ЗУ, м <sup>2</sup>	Адрес (местоположение) исходного ЗУ	Категория земель / Категория земель исходного ЗУ	Вид разрешенного использования исходного ЗУ	Характеристика образуемой части ЗУ	Вид права, правообладатель, ограничение прав исходного ЗУ	Вид обременения, возникающего в связи с размещением объекта
1	2	3	4	5	6	7	8	9	10	11	12
1	Образование части земельного участка	:5997/чзу1	24:00:0000000:5997	22078	1 534 198 514	Красноярский край, Емельяновский, Большемуртинский, Сухобузимский районы, Емельяновское лесничество, 1 .Михайловское участковое лесничество, квартал(ы)(выд.)1,2,3	Земли лесного фонда	предназначенный для использования лесов в соответствии с видами, разрешенными лесохозяйственным регламентом Емельяновского района	Строительство, реконструкция и эксплуатация линейных объектов	Собственность Российской Федерации	Аренда
		:5997/чз y1 (1)		2334,9							
		:5997/чз y1 (2)		1717,6							
		:5997/чз y1 (3)		14721,16							
		:5997/чз y1 (4)		3304,07							

## 2. Территориальное расположение и основные характеристики лесного участка

### 2.1. Местоположение, границы и площадь проектируемого лесного участка

Наименование лесничества	Наименование участкового лесничества (хозяйства)	Номера лесных кварталов	Номера лесотаксационных выделов (их частей)	Площадь, га
--------------------------	--	-------------------------	---	-------------

Субъект РФ - Красноярский край				
Административный район – Емельяновский				
В границах земельного участка с кадастровым номером 24:00:0000000:5997				
Емельяновское	Никольское участковое лесничество	160	16	0,0796
		160	22	0,2853
		160	22	0,0451
		163	1	0,2335
	Емельяновское участковое лесничество, совхоз "Майский"	39	31	1,5643
<b>Итого:</b>	-	-	-	<b>2,2078</b>

Границы лесного участка указаны на чертежах проекта межевания территории и чертежах обоснования проекта межевания территории.

## 2.2. Целевое назначение лесов

В соответствии с приказом Федерального агентства лесного хозяйства от 18.07.2008 № 207 «Об определении количества лесничеств и установления их границ» Емельяновское участковое лесничество, Никольское участковое лесничество входят в состав Емельяновского лесничества.

На момент проектирования лесного участка на территории Емельяновского лесничества распространяется действие лесохозяйственного регламента, утвержденного приказом министерства лесного хозяйства Красноярского края от 26 сентября 2018 г. № 1434-од.

### Распределение площади проектируемого лесного участка по видам целевого назначения лесов на защитные (по их категориям), эксплуатационные и резервные леса

Таблица 1

Целевое назначение лесов	Площадь, га
1	2
<b>Защитные леса, всего</b>	<b>2,2078</b>
<b>В том числе:</b>	
<b>1) леса, расположенные на особо охраняемых природных территориях;</b>	-
<b>2) леса, расположенные в водоохраных зонах;</b>	-
<b>3) леса, выполняющие функции защиты природных и иных объектов:</b>	<b>2,2078</b>
<b>Из них:</b>	
<b>1) леса, расположенные в первом и втором поясах зон санитарной охраны источников питьевого и хозяйственно-бытового водоснабжения (леса, расположенные в границах соответствующих поясов зон санитарной охраны источников питьевого и хозяйственно-бытового водоснабжения,</b>	-



установленных в соответствии с требованиями законодательства в области обеспечения санитарно-эпидемиологического благополучия населения);	
2) леса, расположенные в защитных полосах лесов (леса, расположенные в границах полос отвода железных дорог и придорожных полос автомобильных дорог, установленных в соответствии с законодательством Российской Федерации о железнодорожном транспорте, законодательством об автомобильных дорогах и о дорожной деятельности);	0,0451
3) леса, расположенные в зеленых зонах (леса, расположенные на землях лесного фонда и землях иных категорий, выделяемые в целях обеспечения защиты населения от воздействия неблагоприятных явлений природного и техногенного происхождения, сохранения и восстановления окружающей среды);	2,1627
4) леса, расположенные в лесопарковых зонах (леса, расположенные на землях лесного фонда и землях иных категорий, используемые в целях организации отдыха населения, сохранения санитарно-гигиенической, оздоровительной функций и эстетической ценности природных ландшафтов);	-
5) горно-санитарные леса (леса, расположенные в границах зон округов санитарной (горно-санитарной) охраны лечебно-оздоровительных местностей и курортов, установленных в соответствии с законодательством Российской Федерации о природных лечебных ресурсах, лечебно-оздоровительных местностях и курортах).	-
<b>4) ценные леса:</b>	-
Из них:	
1) государственные защитные лесные полосы (леса линейного типа, искусственно созданные в лесостепных, степных зонах, зонах полупустынь и пустынь, выполняющие климаторегулирующие, почвозащитные, противоэрозионные и водорегулирующие функции);	-
2) противоэрозионные леса (леса, предназначенные для охраны земель от эрозии);	-
3) пустынные, полупустынные леса (леса, расположенные в зоне полупустынь и пустынь, выполняющие защитные функции);	-
4) лесостепные леса (леса, расположенные в степной зоне, лесостепной зоне, выполняющие защитные функции);	-
5) лесотундровые леса (леса, расположенные в неблагоприятных природно-климатических условиях на границе с тундрой, выполняющие защитные и климаторегулирующие функции);	-
6) горные леса (леса, расположенные в зоне горного Северного	-

Кавказа и горного Крыма, в Южно-Сибирской горной зоне, в иных горных местностях на границе с верхней безлесной частью горных вершин и хребтов (малолесные горные территории), имеющие защитное и противоэрозионное значение);	
7) леса, имеющие научное или историко-культурное значение (леса, расположенные на землях историко-культурного назначения и в зонах охраны объектов культурного наследия, леса, являющиеся объектами исследований генетических качеств деревьев, кустарников и лиан (генетические резерваты), образцами достижений лесохозяйственной науки и практики, а также уникальные по продуктивности леса);	-
8) леса, расположенные в орехово-промысловых зонах (леса, являющиеся сырьевой базой для заготовки кедровых орехов);	-
9) лесные плодовые насаждения (леса, в составе которых произрастают ценные плодово-ягодные и орехоплодные породы деревьев и кустарников);	-
10) ленточные боры (леса, исторически сформировавшиеся в жестких почвенно-климатических условиях среди безлесных степных, полупустынных и пустынных пространств, имеющие важное климаторегулирующее, почвозащитное и водоохранное значение);	-
11) запретные полосы лесов, расположенные вдоль водных объектов (леса, примыкающие непосредственно к руслу реки или берегу другого водного объекта, а при безлесной пойме - к пойме реки, выполняющие водорегулирующие функции);	-
12) нерестоохранные полосы лесов (леса, расположенные в границах рыбоохранных зон или рыбохозяйственных заповедных зон, установленных в соответствии с законодательством о рыболовстве и сохранении водных биологических ресурсов).	-
<b>5) городские леса.</b>	-
<b>Эксплуатационные леса</b>	-
<b>Резервные леса</b>	-
<b>Итого:</b>	<b>2,2078</b>

### 2.3. Количественные и качественные характеристики проектируемого лесного участка

Количественные и качественные характеристики проектируемого лесного участка составляются на основании данных государственного лесного реестра (таксационные описания, лесоустроительные планшеты, планы лесонасаждений с учетом текущих изменений). Текущими изменениями в лесоустроительных материалах являются все происходящие изменения в лесном фонде в течение ревизионного периода (с момента последнего лесоустройства по настоящее время),



связанные с хозяйственной деятельностью, воздействием природных факторов, изменением лесного законодательства, проведением натурных обследований и др. Заверенные лесничеством копии материалов лесоустройства с учетом текущих изменений являются обязательным приложением к проекту межевания.

Год последнего лесоустройства территории, на которой проектируется лесной участок: Никольское участковое лесничество, Емельяновское участковое лесничество, совхоз «Майский» - 1999.

### 2.3.1. Распределение земель

#### Распределение площади проектируемого лесного участка по категориям земель лесного фонда

Таблица 2

Показатели	Площадь, га
1. Общая площадь земель лесного фонда	2,2078
2. Лесные земли, всего	2,2078
2.1. Покрытые лесной растительностью, всего	2,2078
2.1.1. В том числе лесные культуры	-
2.2. Не покрытые лесной растительностью, всего	-
в том числе:	-
несомкнувшиеся лесные культуры	-
лесные питомники, плантации	-
редины естественные	-
фонд лесовосстановления, всего	-
в том числе:	-
гари	-
погибшие древостои	-
вырубки	-
прогалины, пустыри	-
3. Нелесные земли, всего	-
в том числе:	-
пашни	-
сенокосы	-
пастбища, луга	-
воды	-
дороги, просеки	-
усадьбы и пр.	-
болота	-
пески	-
прочие земли	-

#### Распределение площади проектируемого лесного участка по категориям земель лесного фонда

Таблица 3

Общая площадь, га	в том числе									
	лесные земли					нелесные земли				
	занятые лесными насаждениями - всего	в том числе покрытые лесными культурами и	не занятые лесными насаждениями	в том числе лесные питомники, плантации	итого	дороги	просеки	болота	другие	итого
1	2	3	4	5	6	7	8	9	10	11
Защитные леса										
2,2078	2,2078	-	-	-	2,2078	-	-	-	-	-
Эксплуатационные леса										
-	-	-	-	-	-	-	-	-	-	-
Всего по лесному участку										
2,2078	2,2078	-	-	-	2,2078	-	-	-	-	-

## 2.3.2. Характеристика насаждений проектируемого лесного участка

Таблица 4

Целевое назначение лесов	Участковое лесничество, урочище (при наличии), лесной квартал	Хозяйство, преобладающая порода	Площадь (га)/ запас древесины при наличии (тыс. куб. м)	в том числе по группам возраста древостоя (га/тыс. куб. м)			
				молодняк и	средне-возрастные	приспевающие	спелые и перестойные
1	2	3	4	5	6	7	8
<b>Никольское участковое лесничество</b>							
Защитные леса	160	Хвойн. Сосна	0,4100/ 0,0963	0,0796/ 0,0072	-	0,0000/ 0,0032	0,3304/ 0,0859
	163	Хвойн. Сосна	0,2335/ 0,0374	-	-	-	0,2335/ 0,0374
		Мягколиств., Осина	0,0000/ 0,0163	-	0,0000/ 0,0163	-	-
Итого по защитным лесам	0,6435 га 0,1500 т.куб.м	Хвойн.. Сосна	0,6435/ 0,1337	0,0796/ 0,0072	-	0,0000/ 0,0032	0,5639/ 0,1233
		Мягколиств., Осина	0,0000/ 0,0163	-	0,0000/ 0,0163	-	-
Итого по участковому лесничеству	0,6435 га 0,1500 т.куб.м	Хвойн. Сосна	0,6435/ 0,1337	0,0796/ 0,0072	-	0,0000/ 0,0032	0,5639/ 0,1233
		Мягколиств., Осина	0,0000/ 0,0163	-	0,0000/ 0,0163	-	-
<b>Емельяновское участковое лесничество, совхоз "Майский»</b>							



Защитные леса	39	Хвойн. Сосна	1,5643/ 0,2659	-	1,5643/ 0,2659	-	-
Итого по защитным лесам	1,5643 га 0,2659 т.куб.м	Хвойн. Сосна	1,5643/ 0,2659	-	1,5643/ 0,2659	-	-
Итого по участковом у лесничеств у	1,5643 га 0,2659 т.куб.м	Хвойн. Сосна	1,5643/ 0,2659	-	1,5643/ 0,2659	-	-
Итого по лесничеств у	2,2078 га 0,4159 т.куб.м	Хвойн. Сосна	2,2078/ 0,3996	0,0796/ 0,0072	1,5643/ 0,2659	0,0000/ 0,0032	0,5639/ 0,1233
		Мягколиств., Осина	0,0000/ 0,0163	-	0,0000/ 0,0163	-	-

### 2.3.3. Таксационное описание лесного участка

Таблица 5

Категория защитности	№ квартала	№ выдела	Площадь участка, га	Состав насаждений	Класс возраста	Возраст, лет	Бонитет	Полнота	Запас на 1 га	Общий запас древесины, м <sup>3</sup>
1	2	3	4	5	6	7	8	9	10	11
<b>Никольское участковое лесничество</b>										
Зеленые зоны (ОЗУ)	160	16	0,0796	7СЗБ+ОС	1	20	1	0,6	90	7,2
Зеленые зоны (ОЗУ)	160	16	Ед.д.	8С2Б	-	110	-	-	40	3,2
Зеленые зоны (ОЗУ)	160	22	0,2853	6С4Б	6	110	2	0,7	260	74,2
Защ вдоль дор (ОЗУ)	160	22	0,0451	6С4Б	6	110	2	0,7	260	11,7
Зеленые зоны (ОЗУ)	163	1	0,2335	6С4Б	6	110	2	0,4	160	37,4
Зеленые зоны (ОЗУ)	163	1	2 ярус	8ОС2Б	-	40	-	0,3	70	16,3
<b>Итого:</b>	-	-	<b>0,6435</b>	-	-	-	-	-	-	<b>150,0</b>
<b>Емельяновское участковое лесничество, совхоз "Майский"</b>										
Зеленые зоны	39	31	1,5643	5С4Б1ОС	3	55	1,0	0,6	170	265,9
<b>Итого:</b>	-	-	<b>1,5643</b>	-	-	-	-	-	-	<b>265,9</b>
<b>Всего:</b>	-	-	<b>2,2078</b>	-	-	-	-	-	-	<b>415,9</b>

### 2.3.4. Средние таксационные показатели насаждений проектируемого лесного участка

Таблица 6

Целевое назначение лесов	Хозяйство, преобладающая порода	Состав насаждений	Возраст	Бонитет	Полнота	Средний запас древесины (куб. м/га)			
						молодняки	средневозрастные	приспевающие	спелые и перестойные
1	2	3	4	5	6	7	8	9	10
Защитные леса	Хвойн. Сосна	5С4Б1ОС	71	1	0,6	90	170	-	219
	Мягколиств., Осина	8ОС2Б	40	-	0,3	-	-	-	-

### 2.3.5. Объекты лесного семеноводства

Объекты лесного семеноводства на лесном участке отсутствуют, в связи с этим таблица 7 не заполняется.

Таблица 7

№ п/п	Лесничество	Участковое лесничество/урочище (при наличии)	Лесной квартал	Лесотаксационный выдел	Наименование объекта лесного семеноводства	Единица измерения	Объем
1	2	3	4	5	6	7	8
-	-	-	-	-	-	-	-

### 2.4. Виды разрешенного использования лесов на проектируемом лесном участке

Лесохозяйственным регламентом Емельяновского лесничества на проектируемом лесном участке установлены следующие виды разрешенного использования лесов:

- Заготовка и сбор недревесных лесных ресурсов;
- Ведение сельского хозяйства;
- Осуществление научно-исследовательской деятельности образовательной деятельности;
- Осуществление рекреационной деятельности;
- Выращивание лесных плодовых, ягодных, декоративных растений, лекарственных растений;
- Создание лесных питомников и их эксплуатация;



- Осуществление геологического изучения недр, разведка и добыча полезных ископаемых;
- Строительство и эксплуатация водохранилищ и иных искусственных водных объектов, создание и расширение морских и речных портов, строительство, реконструкция и эксплуатация гидротехнических сооружений;
- Строительство, реконструкция, эксплуатация линейных объектов;
- Осуществление религиозной деятельности.

## 2.5. Проектирование вида использования лесов лесного участка

В соответствии с лесохозяйственным регламентом Емельяновского лесничества на лесном участке проектируется следующий вид разрешенного использования лесов:

- Строительство, реконструкция, эксплуатация линейных объектов

## 2.6. Сведения об обременениях проектируемого лесного участка

По данным государственного лесного реестра проектируемый лесной участок не имеет обременений третьих лиц, в связи с этим таблица 8 не заполняется.

Таблица 8

№ п/п	Описание местоположения лесного участка (лесничество, участковое лесничество, урочище (при наличии), лесной квартал, лесотаксационные выделы (части))	Наименование и реквизиты документа, вызывающие обременение	Вид (виды) использования лесного участка	Срок использования лесного участка
-	-	-	-	-

## 2.7. Сведения об ограничениях использования лесов

С учетом целевого назначения и правового режима лесов, установленного лесным законодательством Российской Федерации, лесохозяйственным регламентом Емельяновского лесничества предусмотрены следующие ограничения в использовании лесов:

Таблица 9

№ п/п	Целевое назначение лесов	Ограничения использования лесов
1	2	3
	Защитные леса	
1	леса, выполняющие функции защиты	В лесах, выполняющих функции защиты природных и иных объектов, запрещается проведение сплошных

	природных и иных объектов:	рубок лесных насаждений, за исключением случаев, предусмотренных частью 5.1 статьи 21 ЛК РФ, и случаев проведения сплошных рубок в зонах с особыми условиями использования территорий, на которых расположены соответствующие леса, если режим указанных зон предусматривает вырубку деревьев, кустарников, лиан.
1.1	защитные полосы лесов, расположенные вдоль железнодорожных путей общего пользования, федеральных автомобильных дорог общего пользования, автомобильных дорог общего пользования, находящихся в собственности субъектов Российской Федерации	Запрещается: - создание лесоперерабатывающей инфраструктуры; - создание лесных плантаций.
1.2	зеленые зоны	Запрещается: - создание лесоперерабатывающей инфраструктуры; - создание лесных плантаций; - использование токсичных химических препаратов для охраны и защиты лесов, в том числе в научных целях; - осуществление видов деятельности в сфере охотничьего хозяйства; - ведение сельского хозяйства, за исключением сенокосения и пчеловодства, а также возведение изгородей в целях сенокосения и пчеловодства; - разработка месторождений полезных ископаемых (за исключением случаев использования лесных участков, в отношении которых лицензии на пользование недрами получены до дня введения в действие ЛК РФ на срок, не превышающий срока действия таких лицензий);



		- размещение объектов капитального строительства, за исключением гидротехнических сооружений, линий связи; линий электропередачи, подземных трубопроводов.
--	--	--

## 2.8. Сведения о наличии зданий, сооружений, объектов, связанных с созданием лесной инфраструктуры и объектов, не связанных с созданием лесной инфраструктуры на проектируемом лесном участке

Здания, сооружения, объекты, связанные с созданием лесной инфраструктуры и объекты, не связанные с созданием лесной инфраструктуры, на проектируемом лесном участке отсутствуют, в связи с этим таблица 10 не заполняется.

Таблица 10

№ п/п	Лесничество	Участковое лесничество/ урочище (при наличии)	Номер квартала	Номер выдела	Наименование объекта	Площадь объекта (га)
1	2	3	4	5	6	7
-	-	-	-	-	-	-

## 2.9. Сведения о наличии на проектируемом лесном участке особо защитных участков лесов, особо охраняемых природных территорий, зон с особыми условиями использования территорий

На проектируемом лесном участке имеются особо охраняемые природные территории (ООПТ), зоны с особыми условиями использования территорий (ЗООИТ) и особо защитные участки лесов (ОЗУ) представлены в таблице 11

Таблица 11

№ п/п	Наименование участкового лесничества/урочища (при наличии)	Номер квартала	Номер выдела	Виды ОЗУ, наименование ООПТ, виды зон с особыми условиями использования территорий	Общая площадь, га
1	2	3	4	5	6
1	Никольское участковое лесничество	160	16	Заказник краевого значения «Красноярский»	0,0796
2		160	22		0,2853
3		160	22		0,0451
4		163	1		0,2335
<b>Итого:</b>		-	-	-	<b>0,6435</b>
5	Емельяновское участковое лесничество, совхоз "Майский"	39	31	Заказник краевого значения «Красноярский»	1,5643

<b>Итого:</b>		-	-	-	<b>1,5643</b>
6	Никольское участковое лесничество	160	16	Зона с особыми условиями использования территории Охранная зона транспорта Зона охраны искусственных объектов Ресстровый номер 24:00-6.18803	0,0796
7		160	22		0,2853
8		160	22		0,0451
<b>Итого:</b>		-	-	-	<b>0,4100</b>
9	Емельяновское участковое лесничество, совхоз "Майский"	39	31	Зона с особыми условиями использования территории Охранная зона транспорта Зона охраны искусственных объектов Ресстровый номер 24:00-6.18803	0,2559
<b>Итого:</b>		-	-	-	<b>0,2559</b>
10	Никольское участковое лесничество	160	16	ОСОБО	0,0796
11		160	22	ОХРАН.ТЕР."ПРИГОР	0,2853
12		160	22	ОД.ЗЕЛ.ЗОНА	0,0451
13		163	1	Г.КРАСНОЯРСКА	0,2335
<b>Итого:</b>		-	-	-	<b>0,6435</b>

### 2.9.1. Сведения о наличии объектов культурного наследия на проектируемом лесном участке

Проектирование и проведение земляных, строительных, мелиоративных, хозяйственных работ, работ по использованию лесов и иных работ осуществляются в соответствии с Федеральным законом от 25.06.2002 № 73-ФЗ «Об объектах культурного наследия (памятниках истории и культуры) народов Российской Федерации».

### 2.10. Расчетная лесосека

#### 2.10.1. Расчетная лесосека для осуществления сплошных рубок спелых и перестойных лесных насаждений

Информация по подразделу не приводится.

#### 2.10.2. Расчетная лесосека для осуществления выборочных рубок спелых и перестойных лесных насаждений по лесному участку, передаваемому в аренду для заготовки древесины



Информация по подразделу не приводится.

**2.10.3. Расчетная лесосека для осуществления выборочных рубок в средневозрастных, приспевающих, спелых и перестойных лесных насаждениях при уходе за лесами на лесном участке, передаваемому в аренду для заготовки древесины**

Информация по подразделу не приводится.

## 11. Расчет арендной платы

### 11.1. Расчет арендной платы в целях использования лесов для заготовки древесины

Информация по разделу не приводится.

### 11.2. Расчет арендной платы для видов использования не связанных с заготовкой древесины

#### 11.2.1. Расчет арендной платы для видов использования лесов в соответствии со статьями 43-45 Лесного кодекса Российской Федерации

Таблица 11.2.1

Категория защитности	№ квартала	№ выдела	Площадь, га	Категория земель	Особые защитные участки	Группа древесных пород	Ставка платы, руб./га в год	Коэффициенты, учитывающие				Размер арендной платы, руб./га в год	Размер арендной платы, руб. на арендуемом участке
								экологиче-скую составляющую	лесного фонда	сопоставимо экономиче-ским условиям	условия		
1	2	3	4	5	6	7	8	9	10	11	12	13	
<i>Емеляновское лесничество</i>													
<i>Емеляновское участковое лесничество, совхоз "Майский"</i>													
Зеленые зоны	39	31	1,5643	Покрыт.	-	Хвойное	2837,64	4	1	1	11350,56	17755,68	
<b>Итого:</b>	-	-	1,5643	-	-	-	-	-	-	-	-	<b>17755,68</b>	
<i>Емеляновское лесничество</i>													
<i>Никольское участковое лесничество</i>													
Нерест.(ОЗУ)	160	16	0,0796	Покрыт.	ОЗУ	Хвойное	2837,64	6	1	1	17025,84	1355,26	
Запрет. волье вод. (ОЗУ)	160	22	0,2853	Покрыт.	ОЗУ	Хвойное	2837,64	6	1	1	17025,84	4837,47	
Запрет. волье вод. (ОЗУ)	160	22	0,0451	Покрыт.	ОЗУ	Хвойное	2837,64	6	1	1	17025,84	767,87	
Запрет. волье вод. (ОЗУ)	163	1	0,2335	Покрыт.	ОЗУ	Хвойное	2837,64	6	1	1	17025,84	3975,53	
<b>Итого:</b>	-	-	<b>0,6435</b>	-	-	-	-	-	-	-	-	<b>10956,13</b>	
<b>Итого в год:</b>	-	-	<b>2,2078</b>	-	-	-	-	-	-	-	-	<b>28711,81</b>	

#### 11.2.2 Расчет арендной платы для вида использования лесов в соответствии со статьей 41 Лесного кодекса Российской Федерации

Информация по разделу не приводится.

#### 11.2.3. Расчет арендной платы для вида использования лесов в соответствии со статьями 31, 32, 34, 36, 38, 39, 39.1, 40, 42, 46 Лесного кодекса Российской Федерации

Информация по разделу не приводится.





### 3. Перечень координат характерных точек образуемой части земельного участка

Перечень координат характерных точек границ образуемой части земельного участка представлен в системе координат МСК-167 зона 4 (используемой для ведения ЕГРН в Красноярском крае).

Таблица 3

№ точки	Координаты, (м) МСК-167 зона 4	
	X	Y
:5997/чзу1(1)		
1	665891,71	80365,89
2	665887,55	80390,76
3	665877,63	80449,94
4	665874,02	80471,50
5	665858,05	80439,13
6	665866,74	80387,28
7	665876,63	80328,11
8	665876,91	80326,46
1	665891,71	80365,89
:5997/чзу1(2)		
9	665913,37	80236,85
10	665907,40	80272,43
11	665901,42	80307,98
12	665879,29	80312,31
13	665886,59	80268,93
14	665894,29	80222,96
15	665896,87	80224,80
9	665913,37	80236,85
:5997/чзу1(3)		
16	665961,96	80096,37
17	665944,30	80143,79
18	665939,07	80157,97
19	665929,94	80152,85
20	665917,12	80156,50
21	665924,51	80136,46
22	665935,51	80106,94
23	665901,98	80090,58
24	665872,75	80076,42
25	665843,65	80062,20

№ точки	Координаты, (м) МСК-167 зона 4	
	X	Y
26	665792,76	80039,32
27	665790,96	79982,73
28	665789,37	79932,76
29	665787,57	79876,79
30	665786,05	79829,91
31	665784,68	79787,65
32	665760,81	79751,21
33	665732,73	79706,05
34	665723,90	79648,80
35	665741,08	79611,95
36	665743,30	79561,56
37	665734,73	79514,81
38	665734,58	79514,48
39	665744,77	79517,36
40	665746,37	79513,48
41	665752,54	79508,39
42	665754,33	79506,92
43	665755,00	79508,38
44	665764,49	79560,11
45	665763,35	79586,03
46	665761,23	79585,13
47	665745,09	79602,29
48	665746,64	79620,33
49	665752,39	79636,47
50	665739,81	79650,36
51	665747,83	79702,31
52	665774,68	79742,36
53	665780,77	79743,18
54	665805,58	79781,04
55	665807,14	79829,23
56	665808,66	79876,11



№ точки	Координаты, (м) МСК-167 зона 4	
	X	Y
57	665810,50	79933,52
58	665804,73	79934,66
59	665811,44	79962,91
60	665812,05	79982,06
61	665813,43	80025,48
62	665852,61	80043,09
63	665881,98	80057,44
64	665911,21	80071,60
16	665961,96	80096,37
:5997/чзу1(4)		
65	665637,39	79120,26
66	665631,41	79127,84
67	665614,50	79153,21
68	665610,62	79161,61
69	665607,87	79167,61
70	665599,30	79190,72
71	665595,38	79155,53
72	665618,22	79129,79
73	665599,95	79104,81
74	665581,68	79080,54

№ точки	Координаты, (м) МСК-167 зона 4	
	X	Y
75	665565,30	79029,20
76	665551,32	78985,42
77	665527,30	78958,51
78	665528,22	78953,17
79	665544,33	78967,86
80	665562,16	78992,08
81	665565,81	79003,05
82	665574,50	79027,74
83	665582,50	79045,33
84	665588,74	79051,99
85	665596,18	79075,26
86	665602,56	79073,20
87	665616,90	79092,23
65	665637,39	79120,26

\* Нумерация поворотных точек границ устанавливаемого публичного сервитута производится от крайней северной точки и далее по часовой стрелке.

#### 4. Сведения о границах территории, применительно к которой осуществляется подготовка проекта межевания

Граница территории, в отношении которой осуществляется подготовка проекта межевания определена по внешним границам максимально удаленных от проектируемой трассы зон с особыми условиями использования территории, которые подлежат установлению в связи с размещением проектируемого линейного объекта. Общая площадь территории – 49 180 м<sup>2</sup>,

Координаты характерных точек границы территории, в отношении которой осуществляется подготовка проекта межевания приведены в таблице 4 и выполнены в местной системе координат МСК-167 зона 4.

Таблица 4

№ точки	Координаты, (м) МСК-167 зона 4	
	X	Y
1	666026,25	80618,22

№ точки	Координаты, (м) МСК-167 зона 4	
	X	Y
2	666019,76	80638,29



№ точки	Координаты, (м) МСК-167 зона 4	
	X	Y
3	665999,60	80631,77
4	665948,39	80614,79
5	665891,47	80596,19
6	665834,01	80578,76
7	665837,24	80559,59
8	665838,95	80549,67
9	665846,93	80505,56
10	665856,82	80446,46
11	665866,74	80387,28
12	665876,63	80328,11
13	665886,59	80268,93
14	665895,01	80218,68
15	665910,29	80175,04
16	665924,51	80136,46
17	665935,51	80106,94
18	665901,98	80090,58
19	665872,76	80076,42
20	665843,65	80062,20
21	665792,76	80039,32
22	665790,96	79982,73
23	665789,37	79932,76
24	665787,57	79876,79
25	665786,05	79829,91
26	665784,68	79787,65
27	665760,81	79751,21
28	665732,73	79706,05
29	665723,90	79648,80
30	665741,08	79611,95
31	665743,30	79561,56
32	665734,73	79514,81
33	665714,31	79470,63
34	665691,22	79420,70
35	665671,73	79378,42
36	665648,67	79328,49
37	665625,58	79278,56
38	665603,88	79231,65
39	665599,67	79194,00

№ точки	Координаты, (м) МСК-167 зона 4	
	X	Y
40	665595,38	79155,53
41	665618,22	79129,79
42	665599,95	79104,81
43	665581,68	79080,54
44	665565,30	79029,20
45	665551,32	78985,42
46	665527,30	78958,51
47	665535,09	78913,19
48	665540,04	78879,09
49	665504,06	78870,16
50	665504,72	78816,04
51	665482,32	78811,12
52	665461,37	78806,43
53	665461,66	78805,12
54	665453,09	78800,28
55	665431,72	78817,38
56	665432,72	78818,63
57	665431,08	78819,79
58	665442,90	78834,57
59	665444,46	78833,31
60	665450,66	78841,05
61	665459,22	78851,75
62	665457,56	78864,01
63	665310,01	78970,91
64	665304,76	78963,68
65	665321,98	78951,19
66	665340,09	78938,08
67	665358,47	78924,74
68	665377,16	78911,22
69	665396,16	78897,46
70	665415,33	78883,54
71	665434,19	78869,91
72	665448,90	78858,82
73	665449,66	78854,04
74	665436,21	78837,41
75	665436,98	78836,79
76	665425,47	78822,39



№ точки	Координаты, (м) МСК-167 зона 4	
	X	Y
77	665422,39	78818,58
78	665434,49	78810,04
79	665450,54	78796,95
80	665460,65	78792,50
81	665463,87	78793,22
82	665465,54	78785,74
83	665486,89	78790,52
84	665526,02	78799,12
85	665525,36	78853,71
86	665563,66	78863,22
87	665555,94	78916,42
88	665549,82	78952,06
89	665570,05	78974,72
90	665585,40	79022,79
91	665600,69	79070,71
92	665616,92	79092,26
93	665645,29	79131,08
94	665617,39	79162,51
95	665620,64	79191,66
96	665624,47	79225,90
97	665644,73	79269,71
98	665667,82	79319,64
99	665690,89	79369,58
100	665710,38	79411,85
101	665733,46	79461,78
102	665755,00	79508,38
103	665764,49	79560,11
104	665761,98	79617,06
105	665745,73	79651,91
106	665752,93	79698,57
107	665778,60	79739,86

№ точки	Координаты, (м) МСК-167 зона 4	
	X	Y
108	665805,58	79781,04
109	665807,14	79829,23
110	665808,66	79876,11
111	665810,46	79932,08
112	665812,05	79982,06
113	665813,43	80025,48
114	665852,61	80043,09
115	665881,98	80057,44
116	665911,22	80071,61
117	665961,96	80096,37
118	665944,30	80143,79
119	665930,14	80182,18
120	665915,53	80223,95
121	665907,40	80272,43
122	665897,44	80331,60
123	665887,55	80390,76
124	665877,63	80449,94
125	665867,71	80509,18
126	665859,73	80553,33
127	665857,90	80563,96
128	665897,81	80576,06
129	665954,99	80594,75
130	666006,17	80611,72
1	666026,25	80618,22

\* Нумерация характерных точек границ территории, в отношении которой осуществляется подготовка проекта межевания, производится от крайней северной точки и далее по часовой стрелке.

**5. Вид разрешенного использования образуемых земельных участков, предназначенных для размещения линейных объектов и объектов капитального строительства, проектируемых в составе линейного объекта**

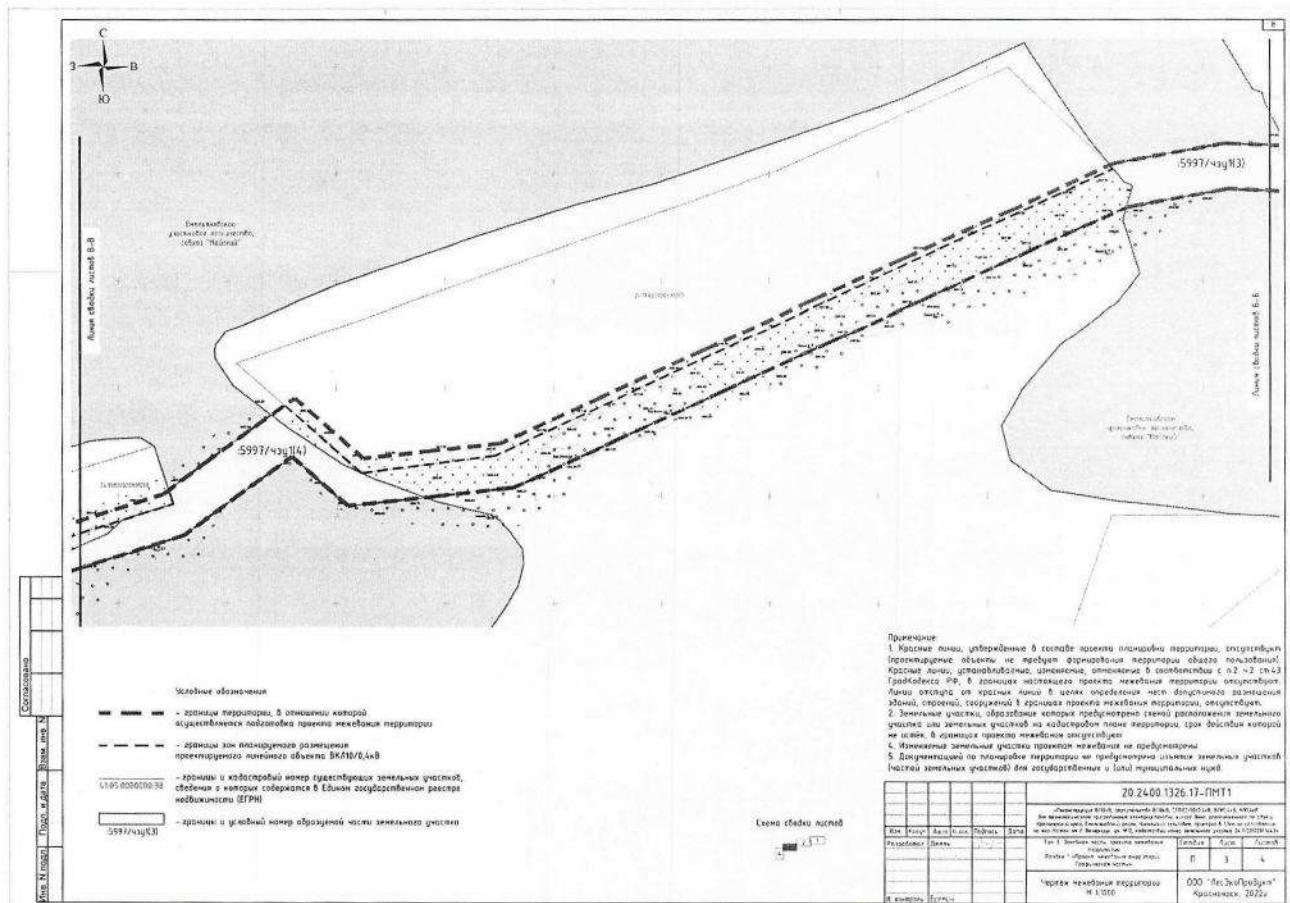
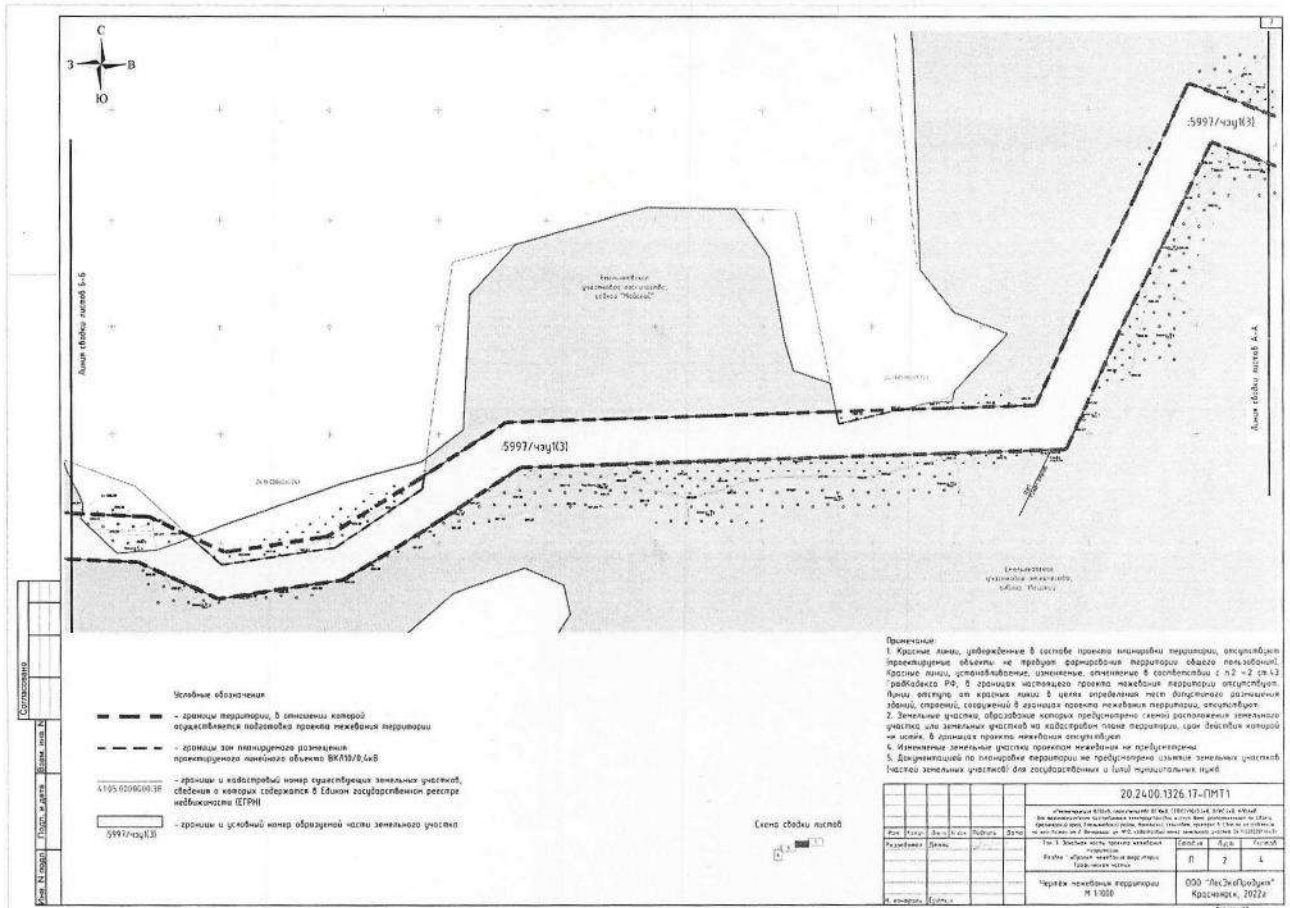
Проектом не предусматривается образование земельных участков, частей земельных участков, отнесенных к территориям общего пользования или имуществу общего пользования. Красные линии не устанавливаются.

Вид разрешенного использования образуемой части земельного участка  
- строительство, реконструкция и эксплуатация линейных объектов.

Резервирование и изъятие для государственных или муниципальных нужд проектом не предусмотрено.









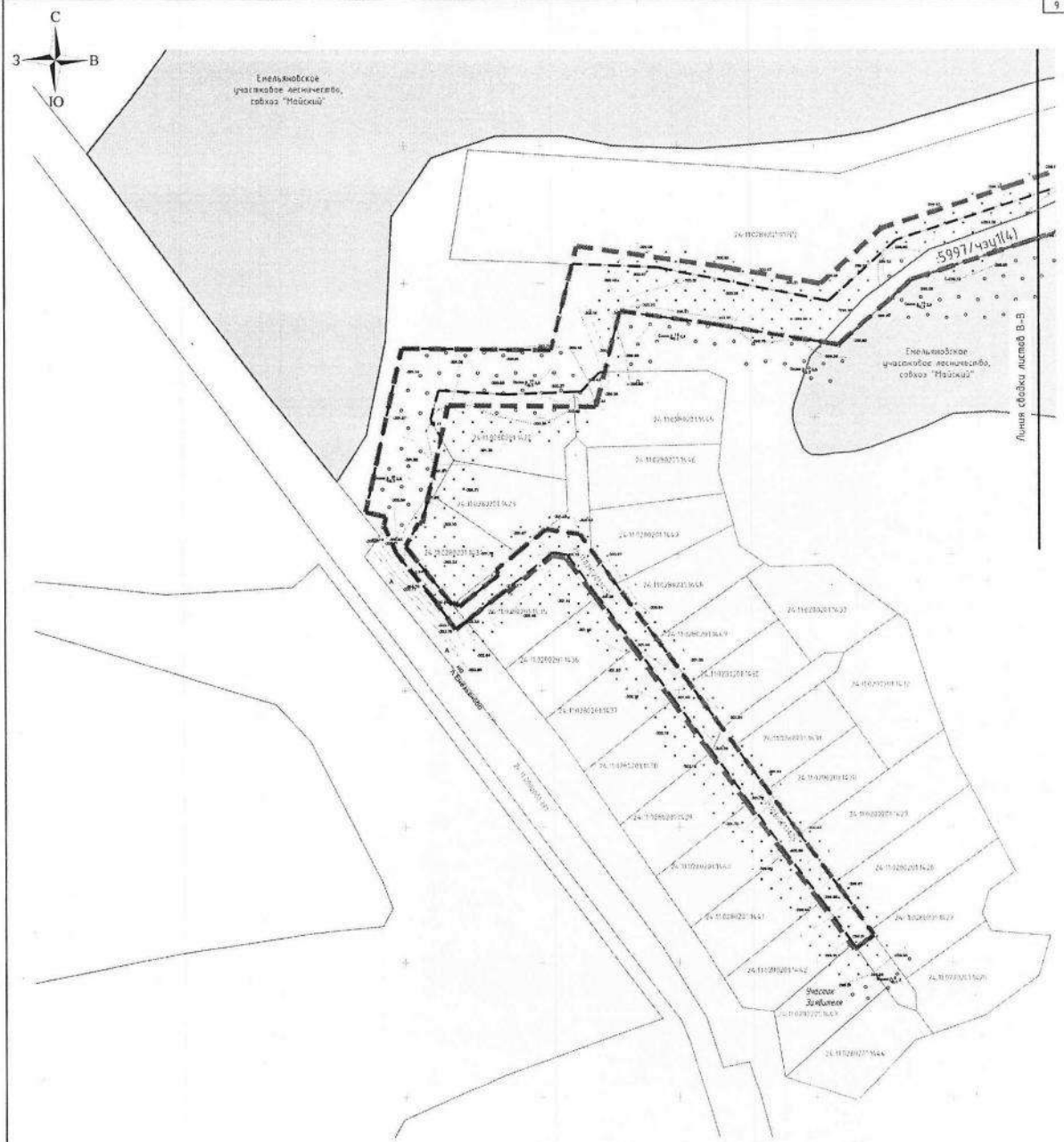


Схема сводки листов

Согласовано

Имя, И. подл.	Подп. и дата	Взам. инв. №

- Условные обозначения**
- границы территории, в отношении которой осуществляется подготовка проекта межевания территории
  - границы зон планируемого размещения проектируемого линейного объекта ВКЛ10/0,4кВ
  - границы и кадастровый номер существующих земельных участков, сведения о которых содержатся в Едином государственном реестре недвижимости (ЕГРН)
  - границы и условный номер образуемой части земельного участка :5997/чз(3)

**Примечание:**  
 1. Красные линии, утвержденные в составе проекта планировки территории, отсутствуют (проектируемые объекты не требуют формирования территории общего пользования). Красные линии, устанавливаемые, изменения, отмененные в соответствии с п.2 ч.2 ст.43 ГрадКодкса РФ, в границах настоящего проекта межевания территории отсутствуют. Линии отступа от красных линий в целях определения мест допустимого размещения зданий, строений, сооружений в границах проекта межевания территории, отсутствуют.  
 2. Земельные участки, образование которых предусмотрено схемой размещения земельного участка или земельных участков на кадастровом плане территории, срок действия которой не истек, в границах проекта межевания отсутствуют.  
 4. Изменения земельные участки проектом межевания не предусмотрены.  
 5. Документацией по планировке территории не предусмотрено изъятие земельных участков (частей земельных участков) для государственных и (или) муниципальных нужд.

20.24.00.1326.17-ПМТ1					
Инициаторы ВПК, проектируемые объекты, сведения о которых содержатся в Едином государственном реестре недвижимости (ЕГРН) для размещения объектов линейного объекта, расположенного на территории Красноярского края, Емельяновский район, Ильясовское участковое лесничество, участок В-В на территории лесного фонда в границах, условный номер земельного участка 20.24.00.1326.17					
Изм.	Кол-во	Лист	№ отс.	Подпись	Дата
Разработчик	Дель				
Том 3. Общественная часть проекта межевания территории					
Раздел 1. Образованные территории государственной части					
Чертеж межевания территории М 1:1000			Специал.	Лист	Листов
			П	4	4
Н. контроль: Еремия			000 "ЛесЭкоПродукт" Красноярск, 2022г.		

Прошнуровано,  
пронумеровано,  
скреплено печатью  
40 (сорок) листов



*С. С. С.*