



АДМИНИСТРАЦИЯ ЕМЕЛЬЯНОВСКОГО РАЙОНА  
КРАСНОЯРСКОГО КРАЯ

ПОСТАНОВЛЕНИЕ

29.05.2024

пгт Емельяново

№ 1185

Об установлении публичного сервитута в отношении земельных участков, с кадастровым номером 24:11:0290105:3785, 24:11:0290105:98, 24:11:0290105:106, 24:11:0290105:452, 24:11:0290105:422, 24:11:0290105:67, 24:11:00000000:70 (обособленные земельные участки 24:11:0290105:162, 24:11:0290105:600) в отношении земель, государственная собственность на которые не разграничена, расположенных в границах кадастрового квартала 24:11:0290105

В соответствии со ст. 23, главой V.7 Земельного кодекса РФ, Уставом Емельяновского района, на основании ходатайства ПАО «Россети Сибирь» представитель по доверенности в лице Т.А. Томченко, действующая на основании доверенности от 12.02.2024 № 24/22, администрация постановляет:

1. Установить публичный сервитут в отношении:

- в отношении части земельного участка площадью 48,00 кв. м, входящей в границы земельного участка с кадастровым номером 24:11:0290105:3785, расположенного по адресу: Российская Федерация, Красноярский край, Емельяновский муниципальный район, сельское поселение Солонцовский сельсовет, поселок Солонцы, территория СНТ Зеленая долина, улица Пригорная, 94;

- в отношении части земельного участка площадью 86,00 кв. м, входящей в границы земельного участка с кадастровым номером 24:11:0290105:98, расположенного по адресу: Красноярский край, Емельяновский р-н, СНТ "Зеленая долина", р-н Нанжуль, уч.№ 95..;

- в отношении части земельного участка площадью 32,00 кв. м, входящей в границы земельного участка с кадастровым номером 24:11:0290105:106, расположенного по адресу: Российская Федерация, Красноярский край, Емельяновский муниципальный район, сельское поселение Солонцовский сельсовет, сельсовет Солонцовский, садовое товарищество Зеленая долина, улица Нагорная, земельный участок 103,

- в отношении части земельного участка площадью 59,00 кв. м, входящей в границы земельного участка с кадастровым номером 24:11:0290105:452, расположенного по адресу: Российская Федерация, Красноярский край, Емельяновский муниципальный район, сельское поселение Солонцовский сельсовет, Солонцовский сельсовет, садовое товарищество Зеленая долина, улица Нагорная, земельный участок 97;

- в отношении части земельного участка площадью 148,00 кв. м, входящей в границы земельного участка с кадастровым номером 24:11:0290105:422, расположенного по адресу: Красноярский край, Емельяновский район, СНТ "Зеленая Долина", р-н Нанжуля, уч.№61.;



- в отношении части земельного участка площадью 37,00 кв. м, входящей в границы земельного участка с кадастровым номером 24:11:0290105:67, расположенного по адресу: Красноярский край, Емельяновский район, р-н Панжуля, СНТ "Зеленая Долина", уч.№63;

- в отношении части земельного участка площадью 2,00 кв. м, входящей в границы земельного участка с кадастровым номером 24:11:0000000:70 (обособленные земельные участки с кадастровыми номерами 24:11:0290105:162, 24:11:0290105:600), расположенного по адресу: Местоположение установлено относительно ориентира, расположенного в границах участка. Ориентир ВЛ- 10 кВ фидер 134-2 (оп.1-87) от ПС 110/10 кВ "Солонцы" №134 до ТП 152 с отпайкой на ТП 134-2-24, связь с фидером 134-2 до ТП 134-1-1. Почтовый адрес ориентира: Красноярский край, Емельяновский район;

- в отношении земель, государственная собственность на которые не разграничена, площадью 361,00 кв. м, расположенных в границах кадастрового квартала 24:11:0260203 по адресу: Красноярский край, Емельяновский район, МО Мишинский сельсовет, в целях строительства объектов электросетевого хозяйства, необходимых для технологического присоединения к сетям инженерно-технического обеспечения по объекту линии электропередачи классом напряжения до 35 кВ: «Строительство ВЛ-10кВ до двух проектируемой ТП-10/0,4кВ, строительство ВЛ-0,4кВ от проектируемых ТП для технологического присоединения участков заявителей: Корпиловой и др. расположенных по адресу: Красноярский край, Емельяновский район, р-н Панжуля, СНТ «Зеленая Долина».

Публичный сервитут устанавливается на 49 (сорок девять) лет.

Срок, в течение которого использование земельного участка в соответствии с его разрешенным использованием будет невозможно или существенно затруднено в связи с осуществлением сервитута 2 (два) года.

2. Утвердить границы публичного сервитута согласно приложению 1.

3. График проведения работ при осуществлении деятельности, для обеспечения которой устанавливается публичный сервитут, - свободный.

4. ЦАО «Россети Сибирь» обеспечить приведение земельного участка в состояние, пригодное для его использования в соответствии с разрешенным использованием, не позднее чем за три месяца после завершения деятельности, для обеспечения которой устанавливается публичный сервитут.

5. Контроль за исполнением настоящего постановления возложить на руководителя МКУ «Управление земельно-имущественных отношений и архитектуры Емельяновского района Красноярского края».

6. Постановление вступает в силу со дня подписания.

Исполняющий полномочия  
Главы района



О.В. Арестов



## ГРАФИЧЕСКОЕ ОПИСАНИЕ

местоположения границ населенных пунктов, территориальных зон, особо охраняемых природных территорий, зон с особыми условиями использования территории

Публичный сервитут, устанавливаемый в целях строительства и эксплуатации линии электропередачи классом напряжения до 35 кВ: "Строительство ВЛ-10кВ до двух проектируемой ТП-10/0,4кВ, строительство ВЛ-0,4кВ от проектируемых ТП для технологического присоединения участков заявителей: Корниловой и др. расположенных по адресу: Красноярский край, Емельяновский район, р-п Нанжуля, СНТ "Зеленая Долина"

(наименование объекта, местоположение границ которого описано (далее - объект)

## Раздел 1

Сведения об объекте		
№ п/п	Характеристики объекта	Описание характеристик
1	2	3
1	Местоположение объекта	Красноярский край, Емельяновский р-п
2	Площадь объекта ± величина погрешности определения площади ( $P \pm \Delta P$ ), м <sup>2</sup>	5299 ± 25
3	Иные характеристики объекта	<p>1. Публичный сервитут, устанавливаемый в целях строительства и эксплуатации линии электропередачи классом напряжения до 35 кВ: "Строительство ВЛ-10кВ до двух проектируемой ТП-10/0,4кВ, строительство ВЛ-0,4кВ от проектируемых ТП для технологического присоединения участков заявителей: Корниловой и др. расположенных по адресу: Красноярский край, Емельяновский район, р-п Нанжуля, СНТ "Зеленая Долина", сроком на 49 лет. Владелец публичного сервитута: Публичное акционерное общество "Россети Сибири", ИНН 2460069527, ОГРН 1052460054327. Почтовый адрес ПАО "Россети Сибирь" 660021, г. Красноярск, ул. Бограда, д. 144-а, адрес электронной почты info@rosseti-sib.ru</p> <p>2. Строительство ВЛ-10кВ до двух проектируемой ТП-10/0,4кВ, строительство ВЛ-0,4кВ от проектируемых ТП для технологического присоединения участков заявителей: Корниловой и др. расположенных по адресу: Красноярский край, Емельяновский район, р-п Нанжуля, СНТ "Зеленая Долина"</p>

## Раздел 2

Сведения о местоположении границ объекта					
1. Система координат МСК-167, зона 4					
2. Сведения о характерных точках границ объекта					
Обозначение характерных точек границ	Координаты, м		Метод определения координат характерной точки	Средняя квадратическая погрешность положения характерной точки (M), м	Описание обозначения точки на местности (при наличии)
	X	Y			
1	2	3	4	5	6
1	642605.54	98640.68	Картометрический метод	0.1	-
2	642599.82	98635.29	Картометрический метод	0.1	-
3	642596.51	98626.27	Картометрический метод	0.1	-
4	642597.86	98622.20	Картометрический метод	0.1	-
5	642598.31	98621.51	Картометрический метод	0.1	-



## Сведения о местоположении границ объекта

## 1. Система координат МСК-167, зона 4

## 2. Сведения о характерных точках границ объекта

Обозначение характерных точек границ	Координаты, м		Метод определения координат характерной точки	Средняя квадратическая погрешность положения характерной точки (M <sub>t</sub> ), м	Описание обозначения точки на местности (при наличии)
	X	Y			
			метод		
6	642601.33	98613.06	Картометрический метод	0.1	-
7	642601.65	98611.96	Картометрический метод	0.1	-
8	642603.64	98606.70	Картометрический метод	0.1	-
9	642604.06	98605.85	Картометрический метод	0.1	-
10	642605.54	98601.99	Картометрический метод	0.1	-
11	642624.44	98546.54	Картометрический метод	0.1	-
12	642634.47	98497.52	Картометрический метод	0.1	-
13	642634.90	98495.71	Картометрический метод	0.1	-
14	642637.57	98480.80	Картометрический метод	0.1	-
15	642640.96	98460.18	Картометрический метод	0.1	-
16	642643.51	98439.58	Картометрический метод	0.1	-
17	642645.49	98427.78	Картометрический метод	0.1	-
18	642666.51	98329.11	Картометрический метод	0.1	-
19	642669.57	98326.26	Картометрический метод	0.1	-
20	642669.65	98326.26	Картометрический метод	0.1	-
21	642671.49	98309.39	Картометрический метод	0.1	-
22	642681.35	98274.05	Картометрический метод	0.1	-
23	642686.09	98257.66	Картометрический метод	0.1	-
24	642686.46	98233.46	Картометрический метод	0.1	-
25	642686.42	98210.46	Картометрический метод	0.1	-
26	642691.31	98210.40	Картометрический метод	0.1	-
27	642691.65	98233.08	Картометрический метод	0.1	-
28	642690.43	98258.11	Картометрический метод	0.1	-
29	642685.21	98275.11	Картометрический метод	0.1	-
30	642675.72	98310.17	Картометрический метод	0.1	-



## Сведения о местоположении границ объекта

## 1. Система координат МСК-167, зона 4

## 2. Сведения о характерных точках границ объекта

Обозначение характерных точек границ	Координаты, м		Метод определения координат характерной точки	Средняя квадратическая погрешность положения характерной точки (M <sub>t</sub> ), м	Описание обозначения точки на местности (при паличии)
	X	Y			
31	642673.72	98326.32	Картометрический метод	0.1	-
32	642681.24	98326.43	Картометрический метод	0.1	-
33	642677.97	98344.10	Картометрический метод	0.1	-
34	642676.16	98351.69	Картометрический метод	0.1	-
35	642671.49	98351.08	Картометрический метод	0.1	-
36	642666.80	98352.53	Картометрический метод	0.1	-
37	642660.70	98376.80	Картометрический метод	0.1	-
38	642657.57	98393.35	Картометрический метод	0.1	-
39	642654.03	98409.92	Картометрический метод	0.1	-
40	642650.66	98426.71	Картометрический метод	0.1	-
41	642646.70	98458.92	Картометрический метод	0.1	-
42	642641.09	98493.07	Картометрический метод	0.1	-
43	642637.14	98512.70	Картометрический метод	0.1	-
44	642633.61	98529.02	Картометрический метод	0.1	-
45	642628.35	98551.04	Картометрический метод	0.1	-
46	642622.83	98570.46	Картометрический метод	0.1	-
47	642616.62	98588.66	Картометрический метод	0.1	-
48	642607.58	98613.08	Картометрический метод	0.1	-
49	642617.01	98624.25	Картометрический метод	0.1	-
50	642622.98	98628.38	Картометрический метод	0.1	-
51	642611.60	98644.82	Картометрический метод	0.1	-
1	642605.54	98640.68	Картометрический метод	0.1	-
					-
52	642551.82	98686.67	Картометрический метод	0.1	-
53	642547.85	98686.26	Картометрический метод	0.1	-
54	642548.30	98680.79	Картометрический метод	0.1	-



## Сведения о местоположении границ объекта

## 1. Система координат МСК-167, зона 4

## 2. Сведения о характерных точках границ объекта

Обозначение характерных точек границ	Координаты, м		Метод определения координат характерной точки	Средняя квадратическая погрешность положения характерной точки (M <sub>t</sub> ), м	Описание обозначения точки на местности (при наличии)
	X	Y			
55	642544.89	98657.98	Картометрический метод	0.1	-
56	642542.14	98638.14	Картометрический метод	0.1	-
57	642539.09	98618.49	Картометрический метод	0.1	-
58	642536.97	98598.87	Картометрический метод	0.1	-
59	642533.71	98573.94	Картометрический метод	0.1	-
60	642528.95	98548.72	Картометрический метод	0.1	-
61	642525.27	98524.14	Картометрический метод	0.1	-
62	642522.25	98503.78	Картометрический метод	0.1	-
63	642518.61	98479.36	Картометрический метод	0.1	-
64	642515.71	98459.77	Картометрический метод	0.1	-
65	642512.99	98442.05	Картометрический метод	0.1	-
66	642507.30	98387.58	Картометрический метод	0.1	-
67	642506.44	98378.12	Картометрический метод	0.1	-
68	642505.24	98352.60	Картометрический метод	0.1	-
69	642505.81	98334.54	Картометрический метод	0.1	-
70	642506.69	98326.86	Картометрический метод	0.1	-
71	642507.78	98322.91	Картометрический метод	0.1	-
72	642511.73	98308.64	Картометрический метод	0.1	-
73	642513.76	98302.78	Картометрический метод	0.1	-
74	642529.36	98263.40	Картометрический метод	0.1	-
75	642535.09	98245.57	Картометрический метод	0.1	-
76	642541.09	98226.51	Картометрический метод	0.1	-
77	642547.15	98207.32	Картометрический метод	0.1	-
78	642553.67	98188.26	Картометрический метод	0.1	-
79	642560.50	98168.64	Картометрический метод	0.1	-
80	642566.99	98149.96	Картометрический	0.1	-



## Сведения о местоположении границ объекта

## 1. Система координат МСК-167, зона 4

## 2. Сведения о характерных точках границ объекта

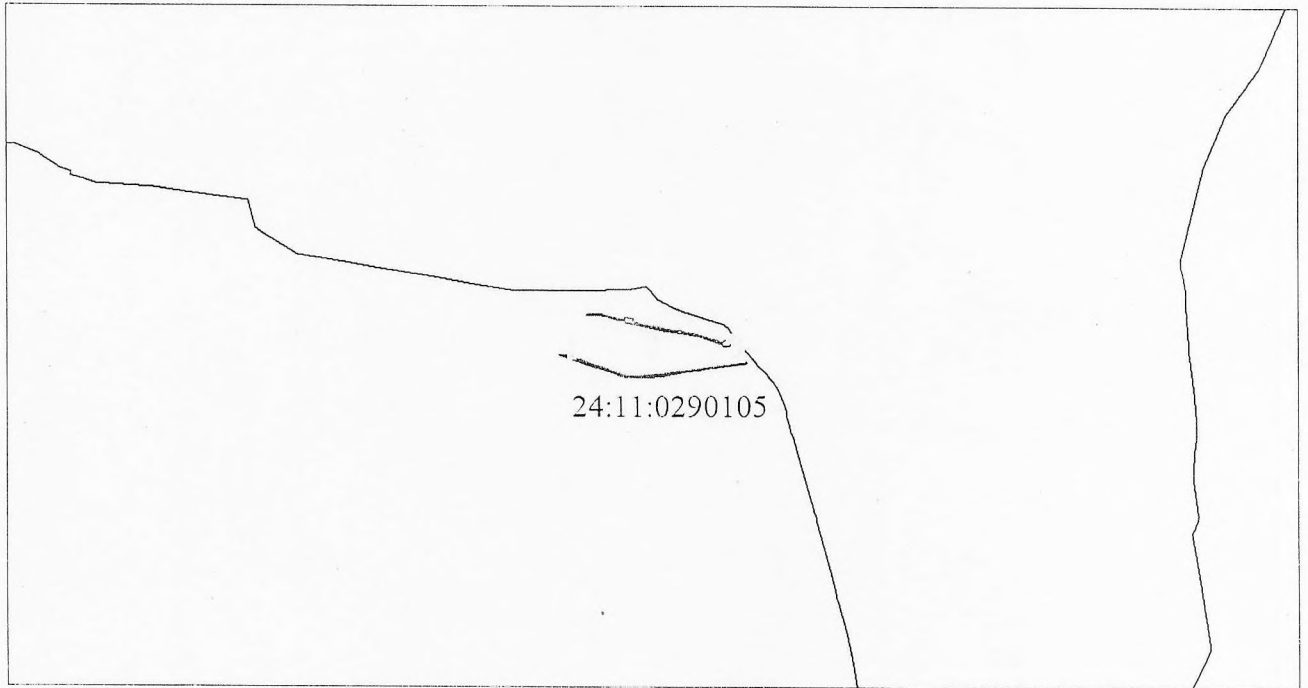
Обозначение характерных точек границ	Координаты, м		Метод определения координат характерной точки	Средняя квадратическая погрешность положения характерной точки (M <sub>t</sub> ), м	Описание обозначения точки на местности (при наличии)
	X	Y			
			метод		
81	642571.31	98131.18	Картометрический метод	0.1	-
82	642575.19	98132.19	Картометрический метод	0.1	-
83	642570.44	98150.56	Картометрический метод	0.1	-
84	642564.01	98169.68	Картометрический метод	0.1	-
85	642556.20	98193.18	Картометрический метод	0.1	-
86	642544.84	98229.51	Картометрический метод	0.1	-
87	642533.62	98264.07	Картометрический метод	0.1	-
88	642523.66	98292.02	Картометрический метод	0.1	-
89	642519.77	98303.01	Картометрический метод	0.1	-
90	642512.64	98325.25	Картометрический метод	0.1	-
91	642509.89	98342.42	Картометрический метод	0.1	-
92	642509.28	98350.02	Картометрический метод	0.1	-
93	642508.99	98359.35	Картометрический метод	0.1	-
94	642510.42	98377.73	Картометрический метод	0.1	-
95	642514.14	98412.70	Картометрический метод	0.1	-
96	642518.03	98441.36	Картометрический метод	0.1	-
97	642523.21	98478.42	Картометрический метод	0.1	-
98	642526.49	98503.10	Картометрический метод	0.1	-
99	642531.99	98537.14	Картометрический метод	0.1	-
100	642537.87	98572.82	Картометрический метод	0.1	-
101	642541.02	98598.47	Картометрический метод	0.1	-
102	642545.92	98636.58	Картометрический метод	0.1	-
103	642548.70	98657.33	Картометрический метод	0.1	-
104	642552.37	98680.80	Картометрический метод	0.1	-
52	642551.82	98686.67	Картометрический метод	0.1	-





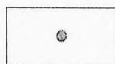
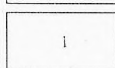
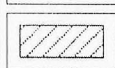
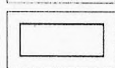
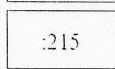
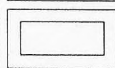
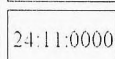


План границ объекта  
Обзорная схема границ ЗОУИТ



Масштаб 1:10744

Используемые условные знаки и обозначения:

-  Характерная точка границы объекта
-  Надписи номеров характерных точек границы объекта
-  Граница публичного сервитута
-  Часть границы, сведения ЕГРН о которой позволяют однозначно определить ее положение на местности
-  Надписи кадастрового номера земельного участка
-  Граница кадастрового квартала
-  Обозначение кадастрового квартала

Подпись



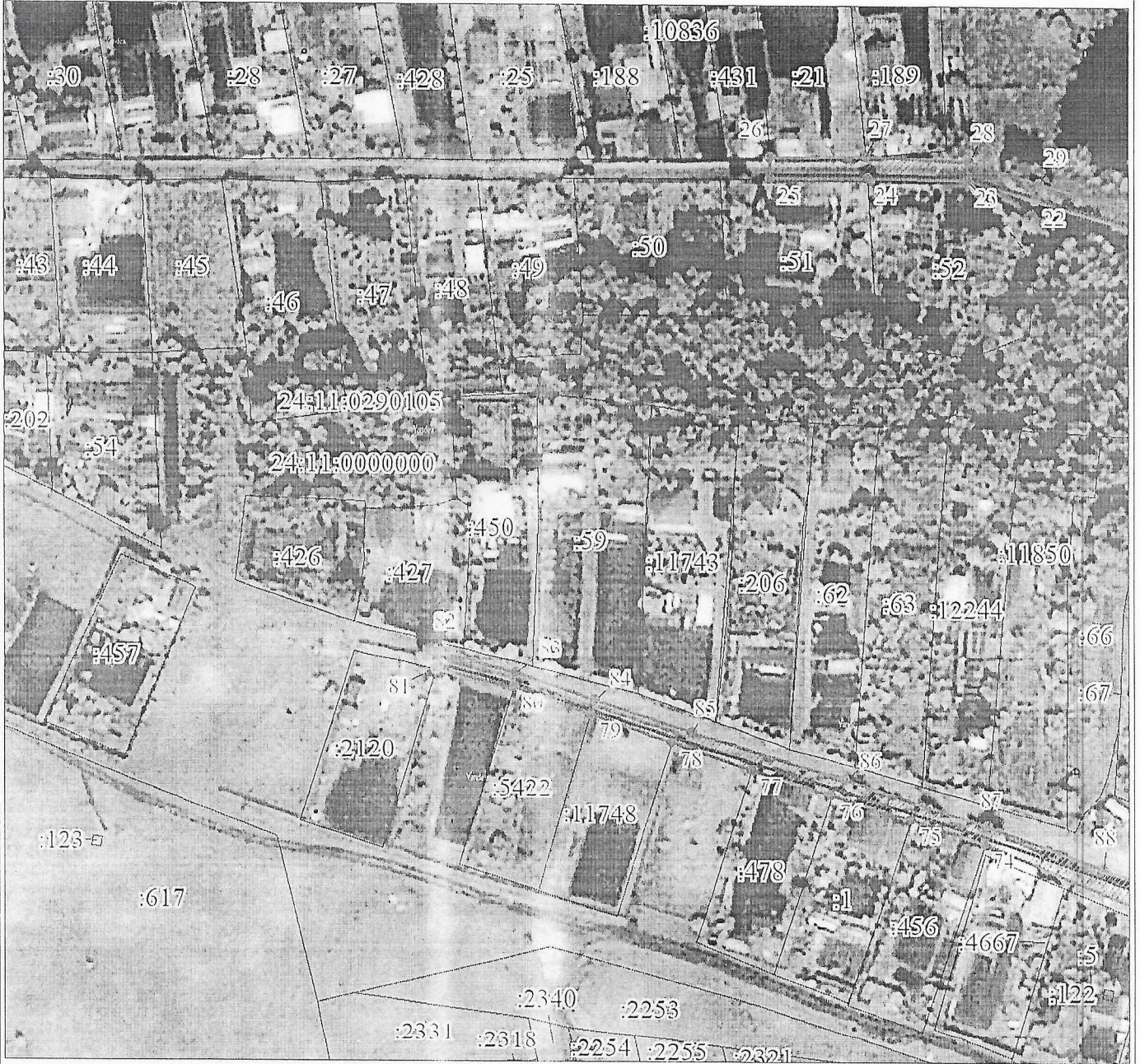
Дата 08 апреля 2024 г.

Место для отрисовки печати (лицо, составившего описание местоположения границ объекта)



План границ объекта

Выносной лист № 1



Масштаб 1:1500

Используемые условные знаки и обозначения:  
Условные обозначения представлены на листе 7

Подпись \_\_\_\_\_



Дата 08 апреля 2024 г.

Место для отпечатка печати специалиста, составившего описание местоположения границ объекта



План границ объекта

Выносной лист № 2



Масштаб 1:1500

Используемые условные знаки и обозначения:  
Условные обозначения представлены на листе 7

Подпись \_\_\_\_\_



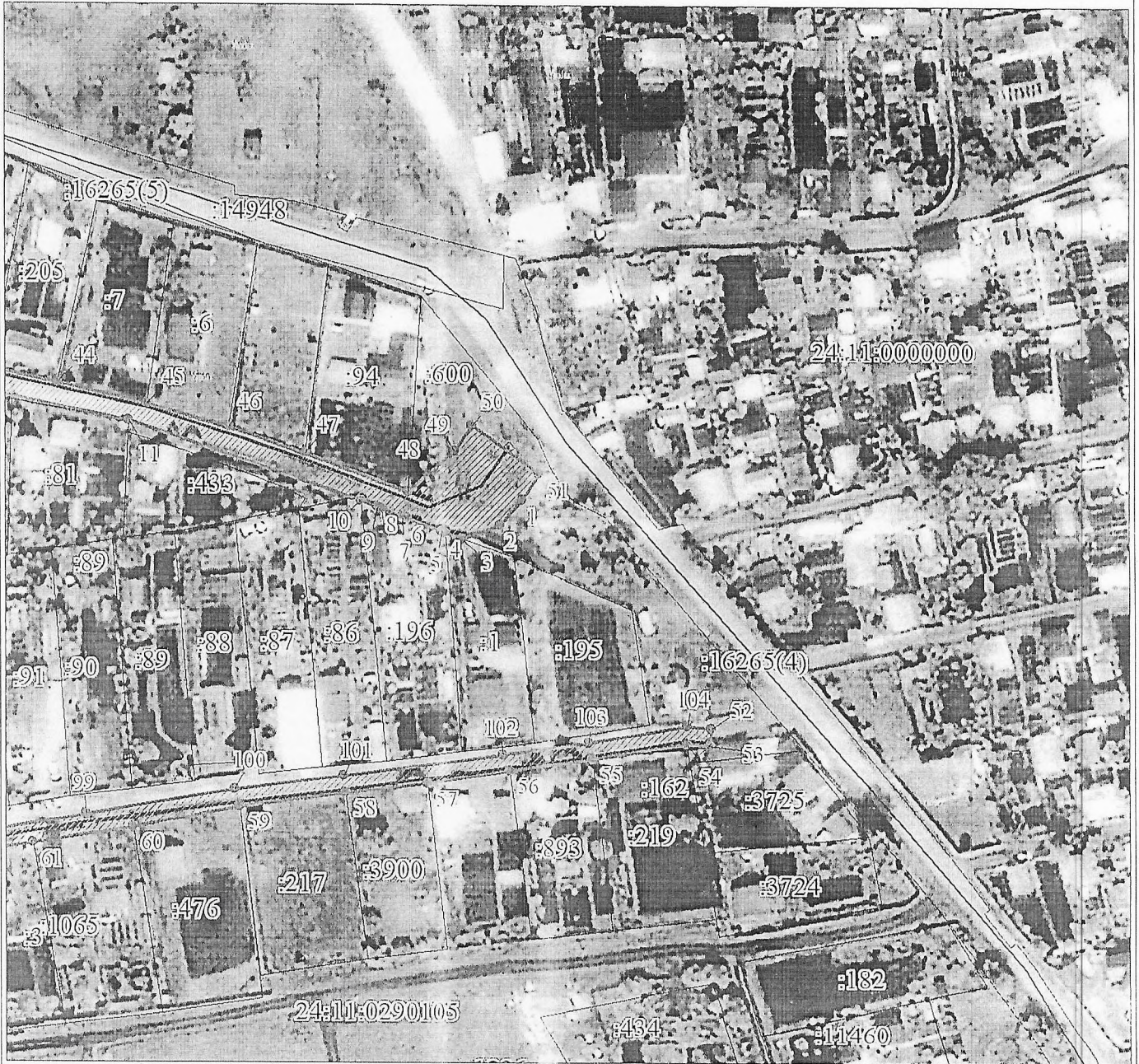
Дата 08 апреля 2024 г.

Место для оттиска печати (или подписи) лица, составившего описание местоположения границ объекта



План границ объекта

Выносной лист № 3



Масштаб 1:1500

Используемые условные знаки и обозначения:  
Условные обозначения представлены на листе 7

Подпись \_\_\_\_\_



Дата 08 апреля 2024 г.

Место для отписки печатей при наличии лица, составившего описание местоположения границ объекта



Текстовое описание местоположения границ объекта		
Прохождение границы		Описание прохождения границы
от точки	до точки	
1	2	3
-	-	-

## ПОРЯДОК

## расчета и внесения платы за публичный сервитут

1. Расчет платы за публичный сервитут в отношении земель, находящихся в муниципальной собственности или государственная собственность на которые не разграничена, исчисляется по формуле:

где:

$P_{п} = (УПКС \times ПЛ \text{ серв}) \times К,$   
 $P_{п}$  - размер платы за публичный сервитут, рублей в год;

УПКС - средний удельный показатель кадастровой стоимости земель по группам видов разрешенного использования, рублей;

К - коэффициент платы за публичный сервитут. В случае если в отношении земельных участков и (или) земель кадастровая стоимость не определена, размер платы за публичный сервитут рассчитывается в соответствии с пунктами 3, 4 статьи 39.46 Земельного кодекса Российской Федерации исходя из среднего уровня кадастровой стоимости земельных участков по городскому округу городу Красноярску. Коэффициент платы за публичный сервитут равен:

0,01% кадастровой стоимости земельного участка за каждый год его использования;

0,1% кадастровой стоимости земельного участка в случае, если публичный сервитут устанавливается на три года и более;

ПЛсерв - площадь части земельного участка (публичного сервитута),

кв. м.

Размер платы за публичный сервитут в отношении земель, государственная собственность на которые не разграничена, представлен в таблице 1.

Таблица 1. Размер платы за публичный сервитут в отношении земель, государственная собственность на которые не разграничена.

Номер кадастрового квартала или земельного участка	Средний удельный показатель кадастровой стоимости земель по группам видов разрешенного использования,	Площадь публичного сервитута, кв. м (ПЛсерв)	Коэффициент платы за публичный сервитут, % (К)	Размер платы за публичный сервитут, руб. (Pп)
24:11:0290105	5,93	4887,00	0,1	28,98

Порядок внесения платы: плата за публичный сервитут, установленный в отношении земельных участков и (или) земель, находящихся в государственной или муниципальной собственности и не обремененных правами третьих лиц, вносится обладателем публичного сервитута единовременным платежом не позднее шести месяцев со дня принятия решения об установлении публичного сервитута.

Банковские реквизиты для оплаты: УФК по Красноярскому краю Муниципальное казенное учреждение «Управление земельно-имущественных отношений и архитектуры администрации Емельяновского района Красноярского края»), ОТДЕЛЕНИЕ КРАСНОЯРСК БАНКА РОССИИ//УФК по Красноярскому краю г. Красноярск, Номер казначейского счета 03100643000000011900, Единый казначейский счет 40102810245370000011, БИК ТОФК 010407105, ИНН 2411001082, КПП 241101001, КБК 16211105313050000120, ОКТМО 04614437



Пронумеровано

Прошнуровано

Скреплено печатью

15 Лист

