



АДМИНИСТРАЦИЯ ЕМЕЛЬЯНОВСКОГО РАЙОНА  
КРАСНОЯРСКОГО КРАЯ

**ПОСТАНОВЛЕНИЕ**

26.09.2024

пгт Емельяново

№ 1994

Об установлении публичного сервитута в отношении земельных участков, а также земель государственная собственность на которые не разграничена

В соответствии со ст. 23, главой V.7 Земельного кодекса РФ, Уставом Емельяновского района, на основании ходатайства ПАО «Россети Сибирь» в лице Е.Н. Чумакова, действующего на основании доверенности от 24.05.2022 № 24/60-н/24-2022-12-17, администрация постановляет:

1. Установить публичный сервитут общей площадью 153 кв.м: в отношении земель, государственная собственность на которые не разграничена в границах кадастрового квартала 24:11:0340103 по адресу: Красноярский край, Емельяновский район, Мининский сельсовет, а также в отношении земельных участков с кадастровыми номерами 24:11:0340103:1737, 24:11:0340103:5121, 24:11:0340103:1861 в целях строительства и эксплуатации ПАО «РОССЕТИ СИБИРЬ» (ОГРН 1052460054327, ИНН 2460069527) объектов электросетевого хозяйства, необходимых для технологического присоединения к сетям инженерно-технического обеспечения. Публичный сервитут устанавливается на 49 (сорок девять) лет.

Срок, в течение которого использование земельного участка в соответствии с его разрешенным использованием будет невозможно или существенно затруднено в связи с осуществлением сервитута 3 (три) месяца.

2. Утвердить границы публичного сервитута согласно приложению 1.
3. Порядок расчета и внесения платы представлен в приложении 2.
4. График проведения работ при осуществлении деятельности, для обеспечения которой устанавливается публичный сервитут, - свободный.
5. Настоящее постановление подлежит официальному опубликованию в газете «Емельяновские Веси» и размещению в информационно -телекоммуникационной сети «Интернет» на официальном сайте администрации Емельяновского района <https://emelyanovskij-r04.gosweb.gosuslugi.ru>.

6. ПАО «Россети Сибирь» обеспечить приведение земельного участка в состояние, пригодное для его использования в соответствии с разрешенным использованием, не позднее чем за три месяца после завершения деятельности, для обеспечения которой устанавливается публичный сервитут.

7. Контроль за исполнением настоящего постановления возложить на руководителя МКУ «Управление земельно-имущественных отношений и архитектуры Емельяновского района Красноярского края».

8. Постановление вступает в силу со дня подписания.

Заместитель Главы района



В.В. Крепак

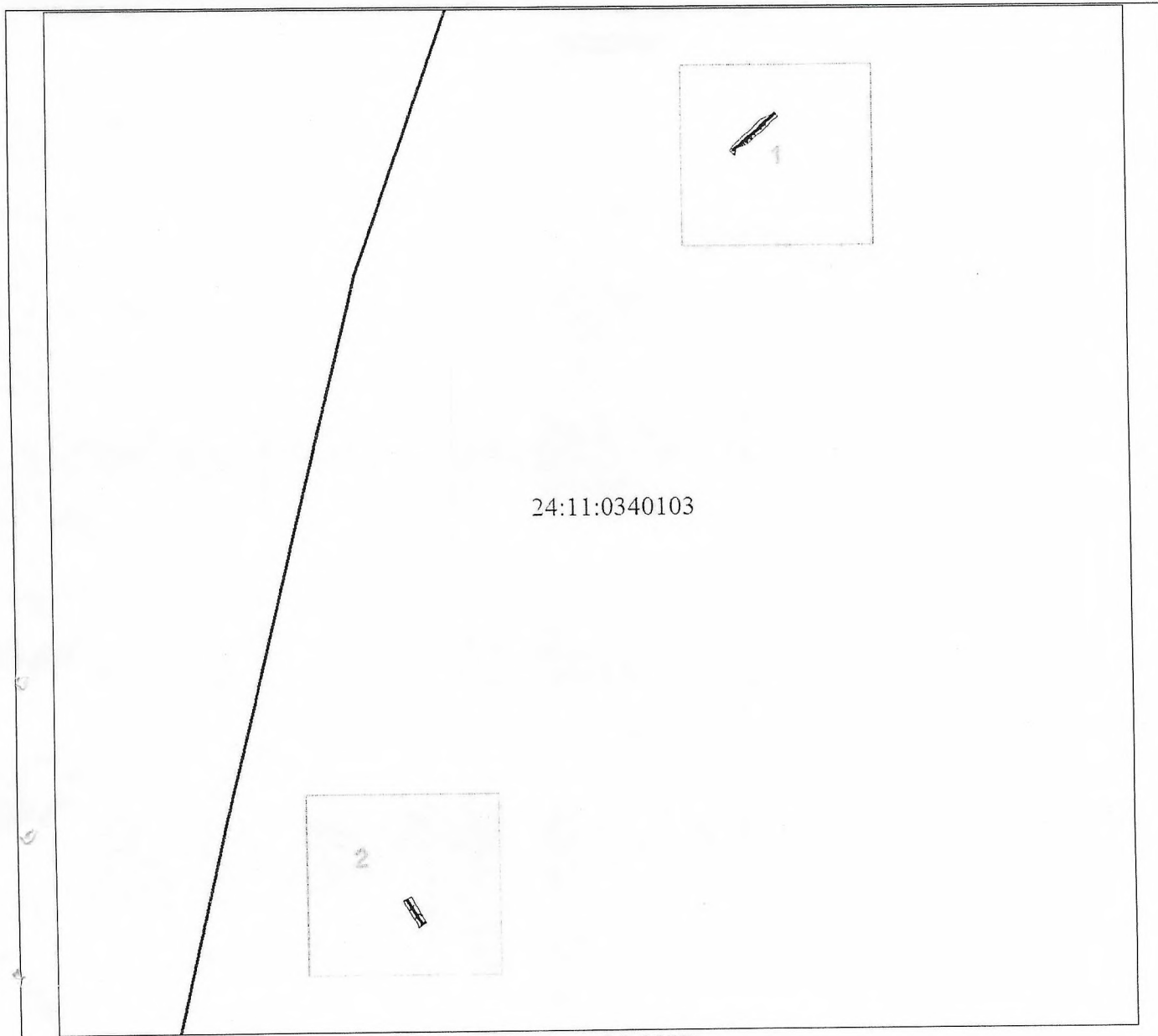
## СВЕДЕНИЯ О ГРАНИЦАХ ПУБЛИЧНОГО СЕРВИТУТА

### Описание границ публичного сервитута

Местоположение границ публичного сервитута	Красноярский край, Емельяновский район	
Система координат	МСК 167 (зона 4)	
Метод определения координат	Аналитический метод	
Площадь публичного сервитута	153 кв. м	
Средняя квадратическая погрешность положения характерной точки (Mt), м	0,1	
Обозначение характерных точек границ	Координаты, м	
	X	Y
1	637247.81	78860.99
2	637260.30	78854.00
3	637258.39	78850.48
4	637245.99	78857.48
1	637247.81	78860.99
5	637623.99	79032.03
6	637611.30	79018.08
7	637608.42	79012.53
8	637605.55	79012.13
9	637607.53	79009.30
10	637610.57	79011.43
11	637622.06	79023.77
12	637624.72	79028.93
13	637625.56	79030.55
5	637623.99	79032.03



# Схема расположения местоположения границ публичного сервитута



24:11:0340103

Масштаб 1:2987

## Условные обозначения:

● 1
▨
⋯
:26
—

Характерная точка границы публичного сервитута

Границы публичного сервитута

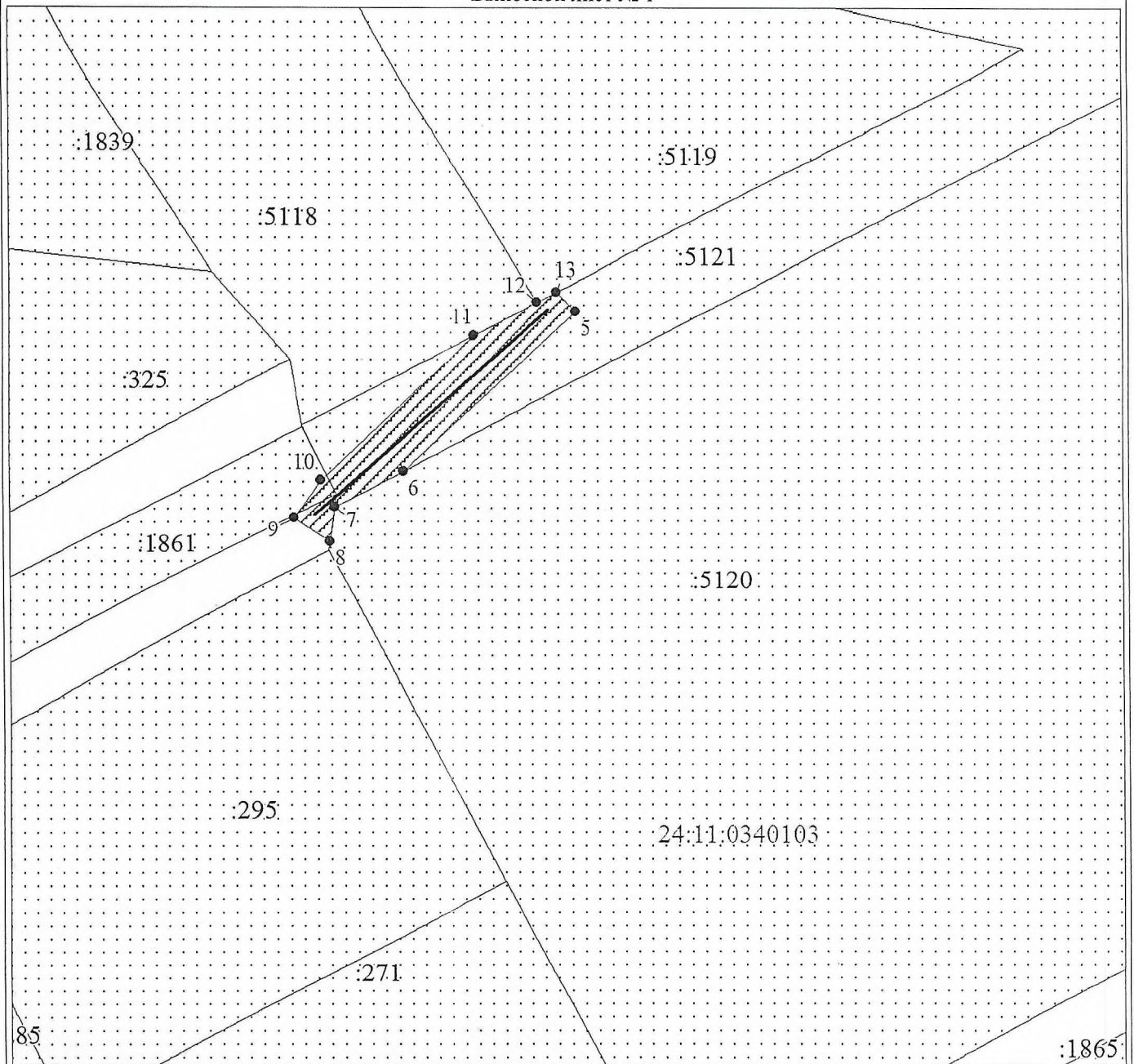
Земельный участок, сведения о котором содержатся в ЕГРН

Кадастровый номер земельного участка, сведения о котором содержатся в ЕГРН

Инженерное сооружение, в целях эксплуатации которого установлен публичный сервитут

План границ объекта

Выносной лист № 1



Масштаб 1:500

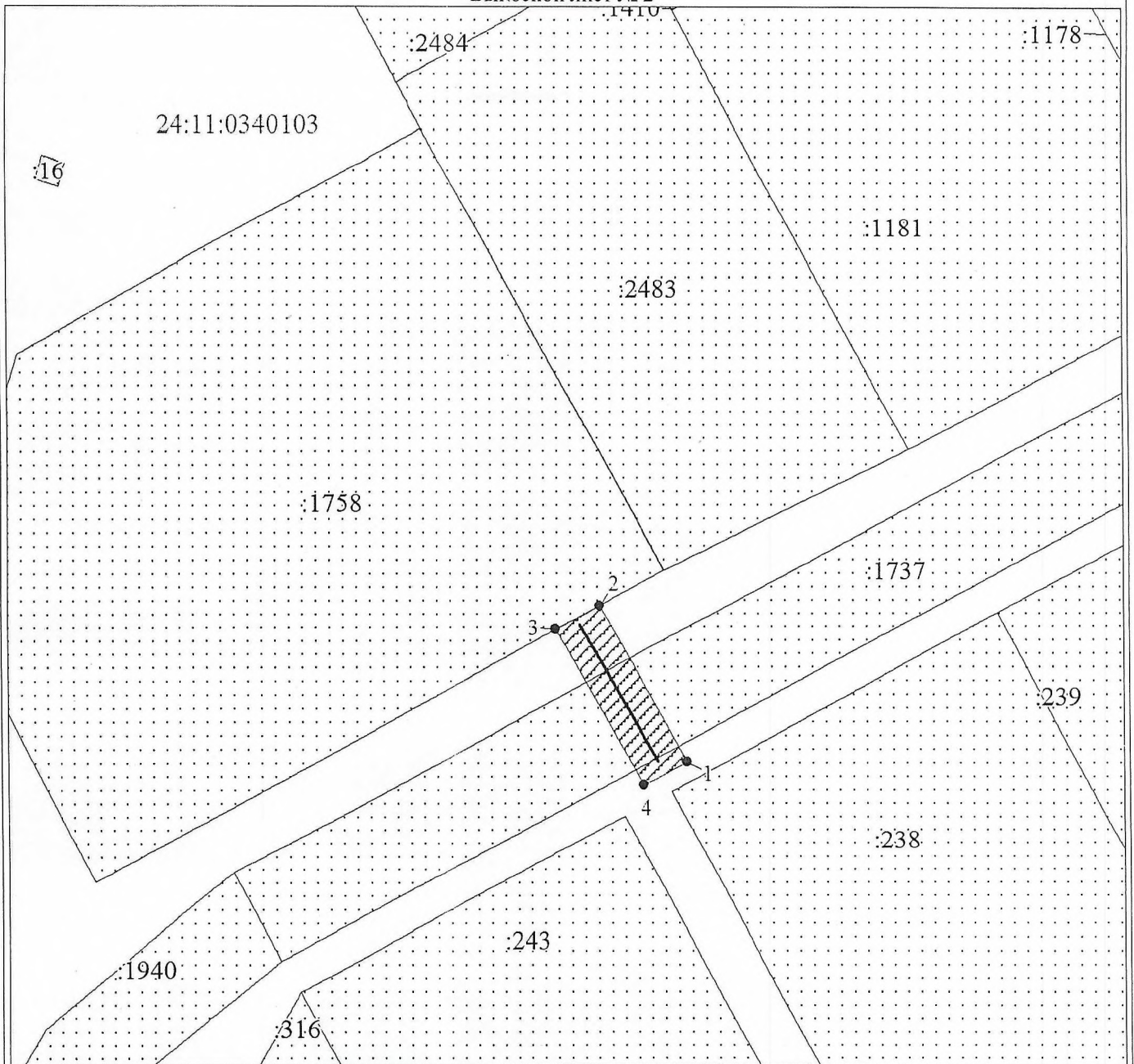
Используемые условные знаки и обозначения:

Условные обозначения представлены на листе **Ошибка! Закладка не определена.**



План границ объекта

Выносной лист № 2



Масштаб 1:500

Используемые условные знаки и обозначения:

Условные обозначения представлены на листе **Ошибка! Закладка не определена.**

## ПОРЯДОК расчета и внесения платы за публичный сервитут

1. Расчет платы за публичный сервитут в отношении земель, находящихся в муниципальной собственности или государственная собственность на которые не разграничена, исчисляется по формуле:

где:  
 $R_n = (УПКС \times ПЛ \text{ серв}) \times К,$   
 $R_n$  - размер платы за публичный сервитут, рублей в год;  
 УПКС - средний удельный показатель кадастровой стоимости земель по группам видов разрешенного использования, рублей;

$К$  - коэффициент платы за публичный сервитут. В случае если в отношении земельных участков и (или) земель кадастровая стоимость не определена, размер платы за публичный сервитут рассчитывается в соответствии с пунктами 3, 4 статьи 39.46 Земельного кодекса Российской Федерации исходя из среднего уровня кадастровой стоимости земельных участков по городскому округу городу Красноярску. Коэффициент платы за публичный сервитут равен:

0,01% кадастровой стоимости земельного участка за каждый год его использования;  
 0,1% кадастровой стоимости земельного участка в случае, если публичный сервитут устанавливается на три года и более;

ПЛсерв - площадь части земельного участка (публичного сервитута), кв. м.

Размер платы за публичный сервитут в отношении земель, государственная собственность на которые не разграничена, представлен в таблице 1.

Таблица 1. Размер платы за публичный сервитут в отношении земель, государственная собственность на которые не разграничена.

Номер кадастрового квартала или земельного участка	Средний удельный показатель кадастровой стоимости земель по группам видов разрешенного использования, руб. (УПКС)	Площадь публичного сервитута, кв. м (ПЛсерв)	Коэффициент платы за публичный сервитут, % (К)	Размер платы за публичный сервитут, руб. (Rn)
24:11:0340103,	165,85	31,00	0,1	5,14

Порядок внесения платы: плата за публичный сервитут, установленный в отношении земельных участков и (или) земель, находящихся в государственной или муниципальной собственности и не обремененных правами третьих лиц, вносится владельцем публичного сервитута единовременным платежом не позднее шести месяцев со дня принятия решения об установлении публичного сервитута.

Банковские реквизиты для оплаты: УФК по Красноярскому краю Муниципальное казенное учреждение «Управление земельно-имущественных отношений и архитектуры администрации Емельяновского района Красноярского края»), ОТДЕЛЕНИЕ КРАСНОЯРСК БАНКА РОССИИ//УФК по Красноярскому краю г. Красноярск, Номер казначейского счета 0310064300000011900, Единый казначейский счет 40102810245370000011, БИК ТОФК 010407105, ИНН 2411001082, КПП 241101001, БКБ 16211105313050000120, ОКТМО 04614428



