



АДМИНИСТРАЦИЯ ЕМЕЛЬЯНОВСКОГО РАЙОНА
КРАСНОЯРСКОГО КРАЯ

ПОСТАНОВЛЕНИЕ

30.01.2025

пгт Емельяново

№ дд5

Об установлении публичного сервитута в отношении земель земельных участков, а также земель государственная собственность на которые не разграничена

В соответствии со ст. 23, главой V.7 Земельного кодекса РФ, Уставом Емельяновского района, распоряжением администрации Емельяновского района от 13.01.2025 № 2р., на основании ходатайства ПАО «Россети Сибирь» в лице Е.Н. Чумакова, действующего на основании доверенности от 15.05.2022 № 24/60-н/24-2022-12-17, администрация постановляет:

1. Установить публичный сервитут в отношении земельных участков:

– части земельного участка площадью 65 кв. м, входящей в границы земельного участка с кадастровым номером 24:11:0140104:480, расположенного по адресу: Россия, Красноярский край, Емельяновский район, п. Элита, ул. Озерная, участок № 1 "Л";

– части земельного участка площадью 196 кв. м, входящей в границы земельного участка с кадастровым номером 24:11:0140104:339, расположенного по адресу: Российская Федерация, Красноярский край, Емельяновский муниципальный район, сельское поселение Элитовский сельсовет, поселок Элита, улица Озерная, земельный участок 4/3;

– части земельного участка площадью 352 кв. м, входящей в границы земельного участка с кадастровым номером 24:11:0140104:340, расположенного по адресу: Российская Федерация, Красноярский край, Емельяновский муниципальный район, сельское поселение Элитовский сельсовет, п. Элита, ул. Озерная, участок 4/2;

– части земельного участка площадью 292 кв. м, входящей в границы земельного участка с кадастровым номером 24:11:0140104:724, расположенного по адресу: Красноярский край, Емельяновский район, п. Элита, ул. Озерная;

– части земельного участка площадью 7 кв. м, входящей в границы земельного участка с кадастровым номером 24:11:0140104:772, расположенного по адресу: Красноярский край, Емельяновский район, Элитовский сельсовет, п. Элита, ул. Озерная;

– части земельного участка площадью 47 кв. м, входящей в границы земельного участка с кадастровым номером 24:11:0140104:749, расположенного по адресу: Красноярский край, Емельяновский район, п. Элита, ул. Озерная, участок № 1/2;

– в отношении земель, государственная собственность на которые не разграничена, площадью 171 кв. м, расположенных в границах кадастрового квартала 24:11:0140104 по адресу: Красноярский край, Емельяновский район, МО Элитовский сельсовет, в целях реконструкции и эксплуатации ПАО «РОССЕТИ СИБИРЬ» (ОГРН 1052460054327, ИНН 2460069527) объектов электросетевого хозяйства, необходимых для технологического присоединения к сетям инженерно-технического обеспечения. Публичный сервитут устанавливается на 49 (сорок девять) лет.

Срок, в течение которого использование земельного участка в соответствии с его разрешенным использованием будет невозможно или существенно затруднено в связи с осуществлением сервитута 3 (три) месяца.

2. Утвердить границы публичного сервитута согласно приложению 1.
3. Порядок расчета и внесения платы представлен в приложении 2.
4. График проведения работ при осуществлении деятельности, для обеспечения которой устанавливается публичный сервитут, - свободный.

5. Настоящее постановление подлежит официальному опубликованию в газете «Емельяновские Веси» и размещению в информационно -телекоммуникационной сети «Интернет» на официальном сайте администрации Емельяновского района <https://emelyanovskij-r04.gosweb.gosuslugi.ru>.

6. ПАО «Россети Сибирь» обеспечить приведение земельного участка в состояние, пригодное для его использования в соответствии с разрешенным использованием, не позднее чем за три месяца после завершения деятельности, для обеспечения которой устанавливается публичный сервитут.

7. Контроль за исполнением настоящего постановления оставляю за собой.

8. Постановление вступает в силу со дня подписания.

Заместитель Главы района по
правовым вопросам



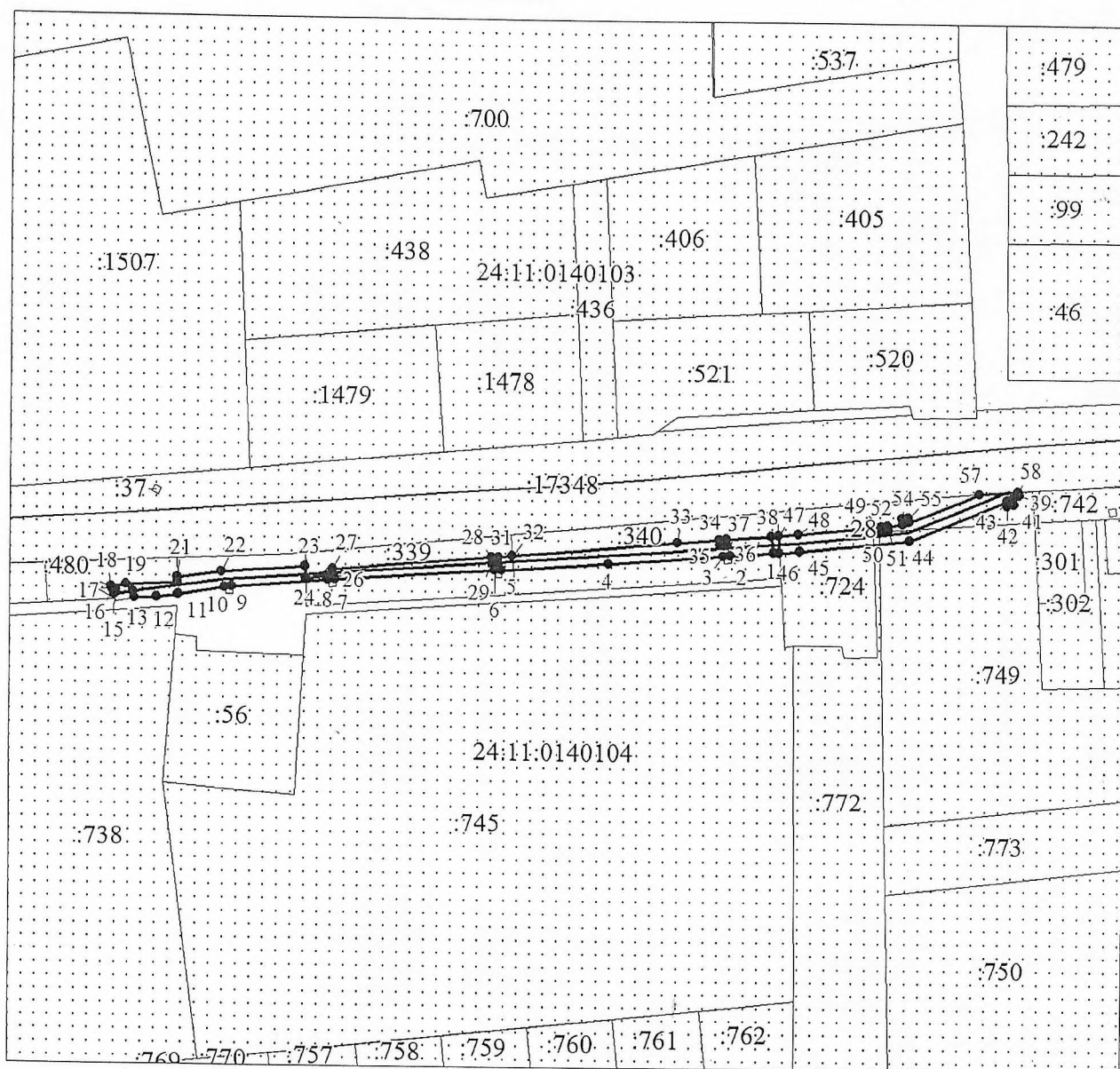
В.В. Крепак

СВЕДЕНИЯ О ГРАНИЦАХ ПУБЛИЧНОГО СЕРВИТУТА

Местоположение границ публичного сервитута	Красноярский край, Емельяновский район	
Система координат	МСК 167, зона 4	
Метод определения координат	Аналитический метод	
Площадь земельного участка	1130 кв. м	
Средняя квадратическая погрешность положения характерной точки (Mt), м	0,1	
Обозначение характерных точек границ	Координаты, м	
	X	Y
1	640200.70	80945.00
2	640199.81	80932.45
3	640199.67	80930.46
4	640197.08	80897.12
5	640194.89	80865.65
6	640194.76	80863.66
7	640191.57	80817.16
8	640191.41	80815.17
9	640189.15	80787.49
10	640189.01	80785.49
11	640186.62	80772.10
12	640185.71	80766.07
13	640185.41	80759.48
14	640187.38	80759.13
15	640186.48	80753.60
16	640187.46	80754.06
17	640188.07	80752.93
18	640188.76	80752.83
19	640189.41	80757.11
20	640190.16	80771.96
21	640191.66	80771.90
22	640193.59	80784.62
23	640195.39	80808.57
24	640191.96	80808.65
25	640192.54	80814.66
26	640192.72	80816.65
27	640194.71	80816.47
28	640198.67	80862.71
29	640196.67	80862.88

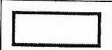

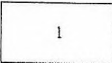
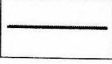
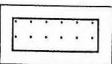
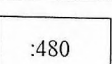
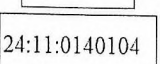
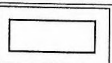
30	640196.85	80864.87
31	640198.84	80864.70
32	640199.12	80868.90
33	640203.62	80917.25
34	640204.55	80929.36
35	640202.75	80929.53
36	640202.94	80931.52
37	640204.70	80931.37
38	640205.66	80944.33
1	640200.70	80945.00
39	640218.35	81016.74
40	640217.52	81014.77
41	640215.56	81015.04
42	640215.29	81013.05
43	640216.72	81012.86
44	640204.73	80984.36
45	640201.26	80952.58
46	640200.82	80946.61
47	640205.81	80946.32
48	640206.24	80952.08
49	640208.86	80976.05
50	640207.48	80976.18
51	640207.62	80978.18
52	640209.08	80978.06
53	640209.54	80982.32
54	640211.25	80982.03
55	640211.58	80984.00
56	640210.10	80984.25
57	640218.73	81004.75
58	640219.61	81016.21
39	640218.35	81016.74

Схема расположения местоположения границ публичного сервитута



Масштаб 1:1800

Используемые условные знаки и обозначения:

-  Границы публичного сервитута
-  Характерная точка границы публичного сервитута
-  Надписи номеров характерных точек границы публичного сервитута
-  Инженерное сооружение, в целях размещения которого устанавливается публичный сервитут
-  Существующая часть границы, имеющиеся в ЕГРН сведения о которой достаточны для определения ее местоположения
-  Надписи кадастрового номера земельного участка
-  Обозначение кадастрового квартала
-  Граница кадастрового квартала

ПОРЯДОК
расчета и внесения платы за публичный сервитут

1. Расчет платы за публичный сервитут в отношении земель, находящихся в муниципальной собственности или государственная собственность на которые не разграничена, исчисляется по формуле:

где:

$R_n = (УПКС \times ПЛ \text{ серв}) \times К$,
 R_n - размер платы за публичный сервитут, рублей в год;

УПКС - средний удельный показатель кадастровой стоимости земель по группам видов разрешенного использования, рублей;

К - коэффициент платы за публичный сервитут. В случае если в отношении земельных участков и (или) земель кадастровая стоимость не определена, размер платы за публичный сервитут рассчитывается в соответствии с пунктами 3, 4 статьи 39.46 Земельного кодекса Российской Федерации исходя из среднего уровня кадастровой стоимости земельных участков по городскому округу городу Красноярску. Коэффициент платы за публичный сервитут равен:

0,01% кадастровой стоимости земельного участка за каждый год его использования;

0,1% кадастровой стоимости земельного участка в случае, если публичный сервитут устанавливается на три года и более;

ПЛсерв - площадь части земельного участка (публичного сервитута), кв. м.

Размер платы за публичный сервитут в отношении земель, государственная собственность на которые не разграничена, представлен в таблице 1.

Таблица 1. Размер платы за публичный сервитут в отношении земель, государственная собственность на которые не разграничена.

Номер кадастрового квартала или земельного участка	Средний удельный показатель кадастровой стоимости земель по группам видов разрешенного использования, руб. (УПКС)	Площадь публичного сервитута, кв. м (ПЛсерв)	Коэффициент платы за публичный сервитут, % (К)	Размер платы за публичный сервитут, руб. (Рп)
24:11:0140104	165,85	171,00	0,1	28,36

Порядок внесения платы: плата за публичный сервитут, установленный в отношении земельных участков и (или) земель, находящихся в государственной или муниципальной собственности и не обремененных правами третьих лиц, вносится обладателем публичного сервитута единовременным платежом не позднее шести месяцев со дня принятия решения об установлении публичного сервитута.

Банковские реквизиты для оплаты: УФК по Красноярскому краю Муниципальное казенное учреждение «Управление земельно-имущественных отношений и архитектуры администрации Емельяновского района Красноярского края»), ОТДЕЛЕНИЕ КРАСНОЯРСК БАНКА РОССИИ/УФК по Красноярскому краю г. Красноярск, Номер казначейского счета 0310064300000011900, Единый казначейский счет 40102810245370000011, БИК ТОФК 010407105, ИНН 2411001082, КПП 241101001, КБК 16211105313050000120, ОКТМО 04614404

Пронумеровано
Прошнуровано
Скреплено печатью
6/шета Листа

