



АДМИНИСТРАЦИЯ ЕМЕЛЬЯНОВСКОГО РАЙОНА
КРАСНОЯРСКОГО КРАЯ

ПОСТАНОВЛЕНИЕ

19.11.2024

пгт Емельяново

№ 2613

Об установлении публичного сервитута в отношении земельных участков, а также земель государственная собственность на которые не разграничена

В соответствии со ст. 23, главой V.7 Земельного кодекса РФ, Уставом Емельяновского района, на основании ходатайства ПАО «Россети Сибирь» в лице Е.Н. Чумакова, действующего на основании доверенности от 24.05.2022 № 24/60-н/24-2022-12-17, администрация постановляет:

1. Установить публичный сервитут в отношении земельных участков:

- в отношении части земельного участка площадью 39 кв. м, входящей в границы земельного участка с кадастровым номером 24:11:0220406:30, расположенного по адресу: Красноярский край, Емельяновский район, Шуваевский сельсовет;

- в отношении части земельного участка площадью 120 кв. м, входящей в границы земельного участка с кадастровым номером 24:11:0220406:168, расположенного по адресу: Красноярский край, Емельяновский район в целях строительства и эксплуатации ПАО «РОССЕТИ СИБИРЬ» (ОГРН 1052460054327, ИНН 2460069527, эл. почта: Redchenko_EV@kr.rosseti-sib.ru) объектов электросетевого хозяйства, необходимых для технологического присоединения к сетям инженерно-технического обеспечения. Публичный сервитут устанавливается на 49 (сорок девять) лет.

Срок, в течение которого использование земельного участка в соответствии с его разрешенным использованием будет невозможно или существенно затруднено в связи с осуществлением сервитута 3 (три) месяца.

2. Утвердить границы публичного сервитута согласно приложению 1.

3. График проведения работ при осуществлении деятельности, для обеспечения которой устанавливается публичный сервитут, - свободный.

4. Настоящее постановление подлежит официальному опубликованию в газете «Емельяновские Веси» и размещению в информационно -телекоммуникационной сети «Интернет» на официальном сайте администрации Емельяновского района <https://emelyanovskij-r04.gosweb.gosuslugi.ru>.

5. ПАО «Россети Сибирь» обеспечить приведение земельного участка в состояние, пригодное для его использования в соответствии с разрешенным использованием, не позднее чем за три месяца после завершения деятельности, для обеспечения которой устанавливается публичный сервитут.

6. Контроль за исполнением настоящего постановления возложить на и.о. руководителя МКУ «Управление земельно-имущественных отношений и архитектуры администрации Емельяновского района Красноярского края».

7. Постановление вступает в силу со дня подписания.

Заместитель Главы района по
экономической и общественной
безопасности



В.В. Крепак

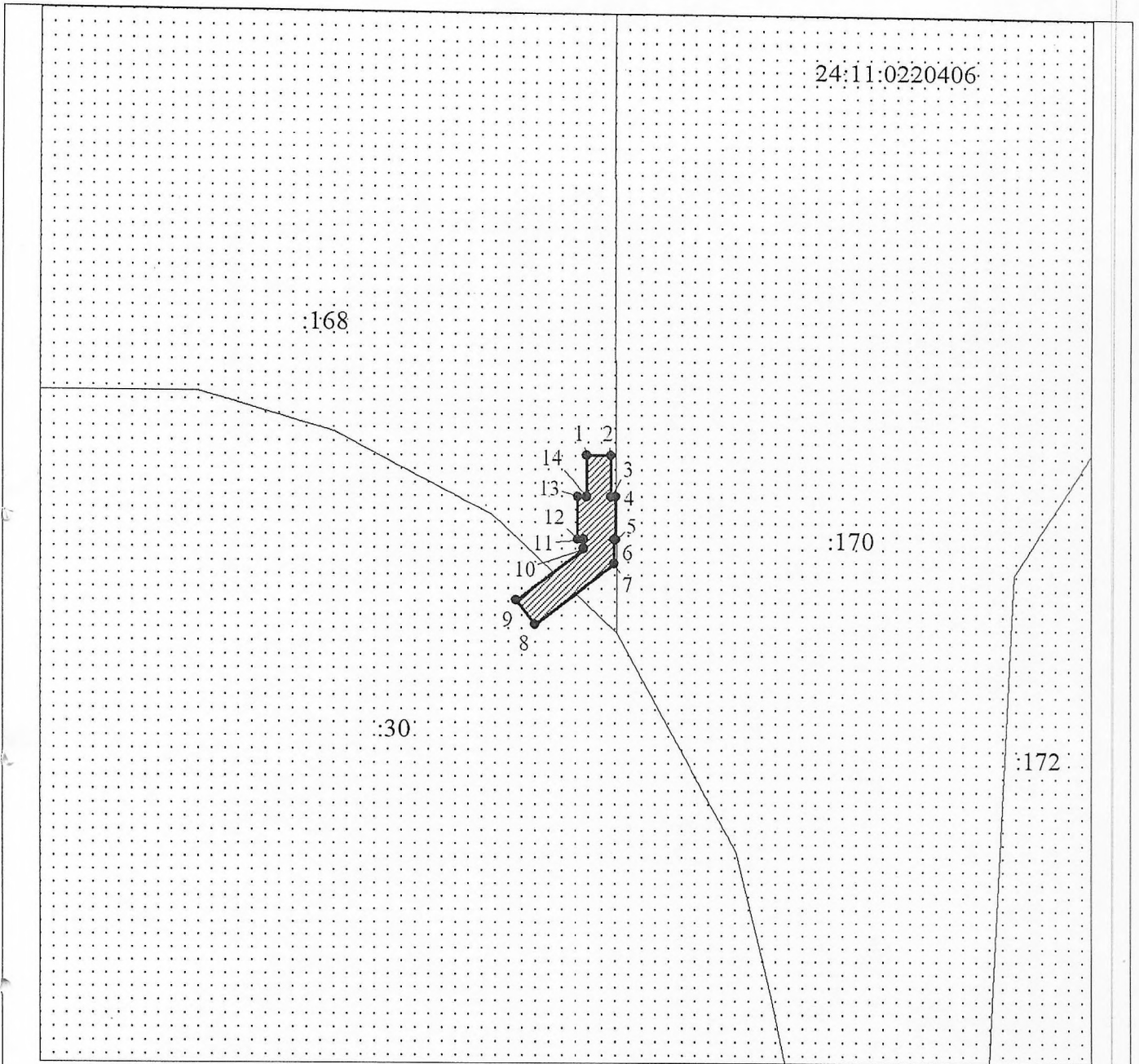
Приложение к постановлению
администрации
от 19.11.2024 № 2613

СВЕДЕНИЯ О ГРАНИЦАХ ПУБЛИЧНОГО СЕРВИТУТА

Описание границ публичного сервитута

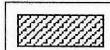
Местоположение границ публичного сервитута	Красноярский край, Емельяновский район	
Система координат	МСК 167 (зона 4)	
Метод определения координат	Аналитический метод	
Площадь публичного сервитута	159 кв. м	
Средняя квадратическая погрешность положения характерной точки (Mt), м	0,1	
Обозначение характерных точек границ	Координаты, м	
	X	Y
1	656151.24	108136.00
2	656151.24	108140.00
3	656144.56	108140.00
4	656144.56	108140.68
5	656137.56	108140.70
6	656137.56	108140.50
7	656133.59	108140.50
8	656123.65	108127.64
9	656127.60	108124.58
10	656136.04	108135.50
11	656137.56	108135.50
12	656137.56	108134.50
13	656144.56	108134.50
14	656144.56	108136.00

Схема расположения местоположения границ публичного сервитута

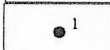


Масштаб 1:1000

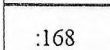
Условные обозначения:



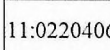
Проектные границы публичного сервитута



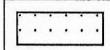
Характерная точка границы публичного сервитута



Надписи кадастрового номера земельного участка, сведения о котором содержатся в ЕГРН



Обозначение кадастрового квартала



Существующая часть границы, имеющиеся в ЕГРН сведения о которой достаточны для определения ее местоположения

Пронумеровано
Прошнуровано
Скреплено печатью

3 листа

