



АДМИНИСТРАЦИЯ ЕМЕЛЬЯНОВСКОГО РАЙОНА
КРАСНОЯРСКОГО КРАЯ

ПОСТАНОВЛЕНИЕ

25.04.2024

пгт Емельяново

№ 1438

Об установлении публичного сервитута в отношении земельных участков, а так же в отношении земель, государственная собственность на которые не разграничена

В соответствии со ст. 23, главой V.7 Земельного кодекса РФ, Уставом Емельяновского района, на основании ходатайства ПАО «Россети Сибирь» в лице Е.Н. Чумакова, действующего на основании доверенности от 24.05.2022 № 24/60-н/24-2022-12-17, администрация постановляет:

1. Публичный сервитут:

- в отношении части земельного участка площадью 767 кв. м, входящей в границы земельного участка с кадастровым номером 24:11:0310404:825, расположенного по адресу: Красноярский край, р-н Емельяновский;

- в отношении части земельного участка площадью 1075 кв. м, входящей в границы земельного участка с кадастровым номером 24:11:0310404:549, расположенного по адресу: Россия, Красноярский край, Емельяновский район, участок № 1;

- в отношении части земельного участка площадью 345 кв. м, входящей в границы земельного участка с кадастровым номером 24:11:0310404:1853, расположенного по адресу: Красноярский край, Емельяновский район;

- в отношении части земельного участка площадью 921 кв. м, входящей в границы земельного участка с кадастровым номером 24:11:0310404:338, расположенного по адресу: Россия, Красноярский край, Емельяновский район, ЗАО "Устюгское", Участок 1;

- в отношении части земельного участка площадью 106 кв. м, входящей в границы земельного участка с кадастровым номером 24:11:0310404:324, расположенного по адресу: Россия, Красноярский край, Емельяновский район, ул. Молодежная, участок 8;

- в отношении части земельного участка площадью 110 кв. м, входящей в границы земельного участка с кадастровым номером 24:11:0310404:345, расположенного по адресу: Россия, Красноярский край, Емельяновский район, ул. Молодежная, участок 10;

- в отношении части земельного участка площадью 10 кв. м, входящей в границы земельного участка с кадастровым номером 24:11:0310404:309, расположенного по адресу: Россия, Красноярский край, Емельяновский район, ул. Молодежная, участок 12;

- в отношении части земельного участка площадью 103 кв. м, входящей в границы земельного участка с кадастровым номером 24:11:0310404:339,

расположенного по адресу: Россия, Красноярский край, Емельяновский район, ул. Спортивная, участок 7;

- в отношении части земельного участка площадью 107 кв. м, входящей в границы земельного участка с кадастровым номером 24:11:0310404:321, расположенного по адресу: Россия, Красноярский край, Емельяновский район, ул. Спортивная, участок 9;

- в отношении части земельного участка площадью 124 кв. м, входящей в границы земельного участка с кадастровым номером 24:11:0310404:315, расположенного по адресу: Россия, Красноярский край, Емельяновский район, ул. Спортивная, участок 11;

- в отношении части земельного участка площадью 128 кв. м, входящей в границы земельного участка с кадастровым номером 24:11:0310404:318, расположенного по адресу: Россия, Красноярский край, Емельяновский район, ул. Спортивная, участок 13;

- в отношении части земельного участка площадью 127 кв. м, входящей в границы земельного участка с кадастровым номером 24:11:0310404:317, расположенного по адресу: Россия, Красноярский край, Емельяновский район, ул. Спортивная, участок 15;

- в отношении части земельного участка площадью 113 кв. м, входящей в границы земельного участка с кадастровым номером 24:11:0000000:27297, расположенного по адресу: Красноярский край, Емельяновский район, МО Устюгский сельсовет, район СНТ "Каскад";

- в отношении земель, государственная собственность на которые не разграничена, площадью 345 кв. м, расположенных в границах кадастрового квартала 24:11:0110301 по адресу: Красноярский край, Емельяновский район в целях строительства и эксплуатации ПАО «РОССЕТИ СИБИРЬ» (ОГРН 1052460054327, ИНН 2460069527) объектов электросетевого хозяйства, необходимых для технологического присоединения к сетям инженерно-технического обеспечения. Публичный сервитут устанавливается на 49 (сорок девять) лет.

Срок, в течение которого использование земельного участка в соответствии с его разрешенным использованием будет невозможно или существенно затруднено в связи с осуществлением сервитута 3 (три) месяца.

2. Утвердить границы публичного сервитута согласно приложению 1.

3. Порядок расчета и внесения платы представлен в приложении 2.

4. График проведения работ при осуществлении деятельности, для обеспечения которой устанавливается публичный сервитут, - свободный.


5. ПАО «Россети Сибирь» обеспечить приведение земельного участка в состояние, пригодное для его использования в соответствии с разрешенным использованием, не позднее чем за три месяца после завершения деятельности, для обеспечения которой устанавливается публичный сервитут.

6. Контроль за исполнением настоящего постановления возложить на руководителя МКУ «Управление земельно-имущественных отношений и архитектуры Емельяновского района Красноярского края».

7. Постановление вступает в силу со дня подписания.

Главы района




С.В. Дамов

Приложение к постановлению
 администрации Емельяновского
 района от 25.04.2024 № 1438

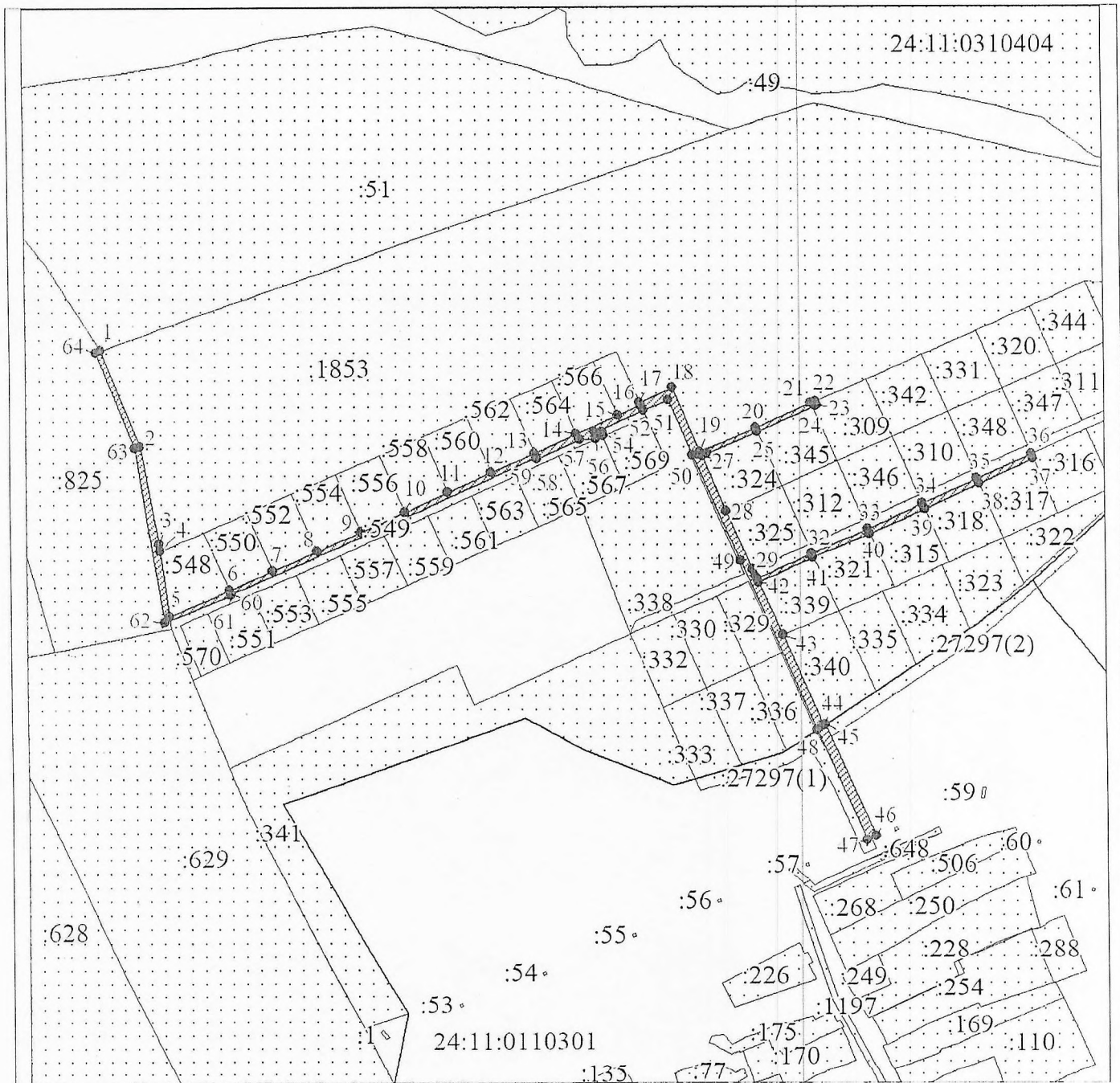
СВЕДЕНИЯ О ГРАНИЦАХ ПУБЛИЧНОГО СЕРВИТУТА

Описание границ публичного сервитута

Местоположение границ публичного сервитута	Красноярский край, Емельяновский район	
Система координат	МСК 167 (зона 4)	
Метод определения координат	Аналитический метод	
Площадь публичного сервитута	4381 кв. м	
Средняя квадратическая погрешность положения характерной точки (Mt), м	0,1	
Обозначение характерных точек границ	Координаты, м	
	X	Y
1	669066.68	105405.69
2	669005.52	105431.14
3	668945.34	105442.60
4	668940.44	105443.25
5	668899.09	105448.66
6	668915.95	105486.59
7	668928.02	105513.96
8	668940.20	105541.21
9	668952.37	105568.51
10	668964.47	105595.82
11	668976.63	105623.12
12	668988.71	105650.45
13	669000.83	105677.74
14	669012.65	105704.24
15	669024.46	105730.73
16	669030.96	105745.33
17	669032.82	105744.53
18	669042.13	105765.45
19	669001.13	105782.61
20	669016.56	105817.34
21	669032.00	105852.07
22	669033.34	105855.09
23	669030.64	105856.22
24	669030.13	105855.03
25	669013.95	105818.50
26	669000.06	105786.87
27	668998.46	105783.79
28	668964.58	105798.86
29	668928.02	105815.11

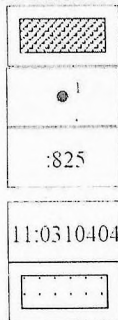
30	668923.53	105817.10
31	668922.53	105817.54
32	668937.98	105852.27
33	668953.42	105887.02
34	668968.83	105921.71
35	668984.28	105956.44
36	668999.71	105991.16
37	668996.63	105992.52
38	668981.24	105957.79
39	668965.74	105923.09
40	668950.54	105888.26
41	668935.45	105852.69
42	668919.87	105818.73
43	668885.99	105833.79
44	668829.74	105858.79
45	668830.28	105859.63
46	668759.77	105890.83
47	668757.35	105885.34
48	668826.97	105854.54
49	668933.32	105807.50
50	668999.10	105778.05
51	669034.22	105762.44
52	669027.33	105746.96
53	669013.72	105716.33
54	669013.84	105720.89
55	669011.74	105721.71
56	669009.74	105717.20
57	669009.44	105706.71
58	668997.27	105679.35
59	668998.19	105678.94
60	668913.21	105487.80
61	668912.52	105488.05
62	668895.10	105445.45
63	669004.39	105427.29
64	669065.24	105402.28

Схема расположения местоположения границ публичного сервитута



Масштаб 1:4000

Условные обозначения:



- Проектные границы публичного сервитута
- Характерная точка границы публичного сервитута
- Подписи кадастрового номера земельного участка, сведения о котором содержатся в ЕГРН
- Обозначение кадастрового квартала
- Существующая часть границы, имеющиеся в ЕГРН сведения о которой достаточны для определения ее местоположения

ПОРЯДОК

расчета и внесения платы за публичный сервитут

1. Расчет платы за публичный сервитут в отношении земель, находящихся в муниципальной собственности или государственная собственность на которые не разграничена, исчисляется по формуле: $P_n = (\Pi \times \text{ПЛ}_{\text{серв}}) * K$,

где:

P_n – размер платы за публичный сервитут, рублей в год;

Π – средний уровень кадастровой стоимости по сегментам объектов недвижимости, рублей;

K – коэффициент платы за публичный сервитут. В отношении земельного участка, находящегося в государственной или муниципальной собственности и не обремененного правами третьих лиц, коэффициент платы равен 0,01% кадастровой стоимости земельного участка за каждый год его использования, при этом плата за публичный сервитут, установленный на три года и более, не может быть менее, чем 0,1% кадастровой стоимости земельного участка, обремененного сервитутом, за весь срок сервитута.

$\text{ПЛ}_{\text{серв}}$ – площадь части земельного участка (публичного сервитута), кв.м.

Размер платы за публичный сервитут представлен в таблице.

Таблица 1. Размер платы за публичный сервитут в отношении земель, государственная собственность на которые не разграничена.

Номер кадастрового квартала земельного участка	Средний уровень кадастровой стоимости по сегментам объектов в недвижимости, руб. (Π)	Площадь земель, государственная собственность на которые не разграничена, кв.м.	Коэффициент платы за публичный сервитут, % (K)	Размер платы за публичный сервитут в год, руб. (P_n)	Размер платы за публичный сервитут за весь период, руб.
24:11:0110301	165,85	345,00	0,1	57,22	2803,78
24:11:0000000:27297	5,94	113,00	0,1	0,67	32,83

Порядок внесения платы: плата за публичный сервитут, установленный в отношении земельных участков и (или) земель, находящихся в государственной или муниципальной собственности и не обремененных правами третьих лиц, вносится обладателем публичного сервитута единовременным платежом не позднее шести месяцев со дня принятия решения об установлении публичного сервитута.

Банковские реквизиты для оплаты: УФК по Красноярскому краю Муниципальное казенное учреждение «Управление земельно-имущественных отношений и архитектуры администрации Емельяновского района Красноярского края»), ОТДЕЛЕНИЕ КРАСНОЯРСК БАНКА РОССИИ//УФК по Красноярскому краю г. Красноярск, Номер казначейского счета 03100643000000011900, Единый казначейский счет 40102810245370000011, БИК ТОФК 010407105, ИНН 2411001082, КПП 241101001, КБК 16211105313050000120, ОКТМО 04614443

Пронумеровано
Прошнуровано

Скреплено печатью
7 *leevy* Листы

