

АДМИНИСТРАЦИЯ ЕМЕЛЬЯНОВСКОГО РАЙОНА  
КРАСНОЯРСКОГО КРАЯ

ПОСТАНОВЛЕНИЕ

25.10.2023

пгт Емельяново

№ 2754

Об установлении публичного сервитута в отношении земельного участка, с кадастровым номером 24:11:0290204:127, 24:11:0290204:339

В соответствии со ст. 23, главой V.7 Земельного кодекса РФ, Уставом Емельяновского района, на основании ходатайства ООО «РСК сети» в лице А.Е. Молева, действующего на основании доверенности от 06.09.2023 № 24/133-н/24-2023-1-350, администрация постановляет:

1. Установить публичный сервитут в отношении земельных участков общей площадью 1346,00 кв. м, входящей в границы земельных участков, с кадастровыми номерами:

- 24:11:0290204:127, расположенного по адресу: Российская Федерация, Красноярский край, Емельяновский район, Солонцовский сельсовет, юго - восточная часть кадастрового квартала 24:11:0290204, участок № 5;

- 24:11:0290204:339, расположенного по адресу: Российская Федерация, Красноярский край, Емельяновский район, Солонцовский сельсовет, юго восточная часть кадастрового квартала 24:11:0290204, участок №5.

- цель публичного сервитута – строительство объекта электросетевого хозяйства (кабельная линия электропередачи 10 кВ), необходимого для подключения (технологического присоединения) к сетям инженерно-технологического обеспечения. Срок публичного сервитута 49 лет.

2. Утвердить границы публичного сервитута согласно приложению 1.

3. Порядок расчета и внесения платы представлен в приложении 2.

4. График проведения работ при осуществлении деятельности, для обеспечения которой устанавливается публичный сервитут, - свободный.

5. ПАО «Россети Сибирь» обеспечить приведение земельного участка в состояние, пригодное для его использования в соответствии с разрешенным использованием, не позднее чем за три месяца после завершения деятельности, для обеспечения которой устанавливается публичный сервитут.

6. Контроль за исполнением настоящего постановления возложить на руководителя МКУ «Управление земельно-имущественных отношений и архитектуры Емельяновского района Красноярского края».

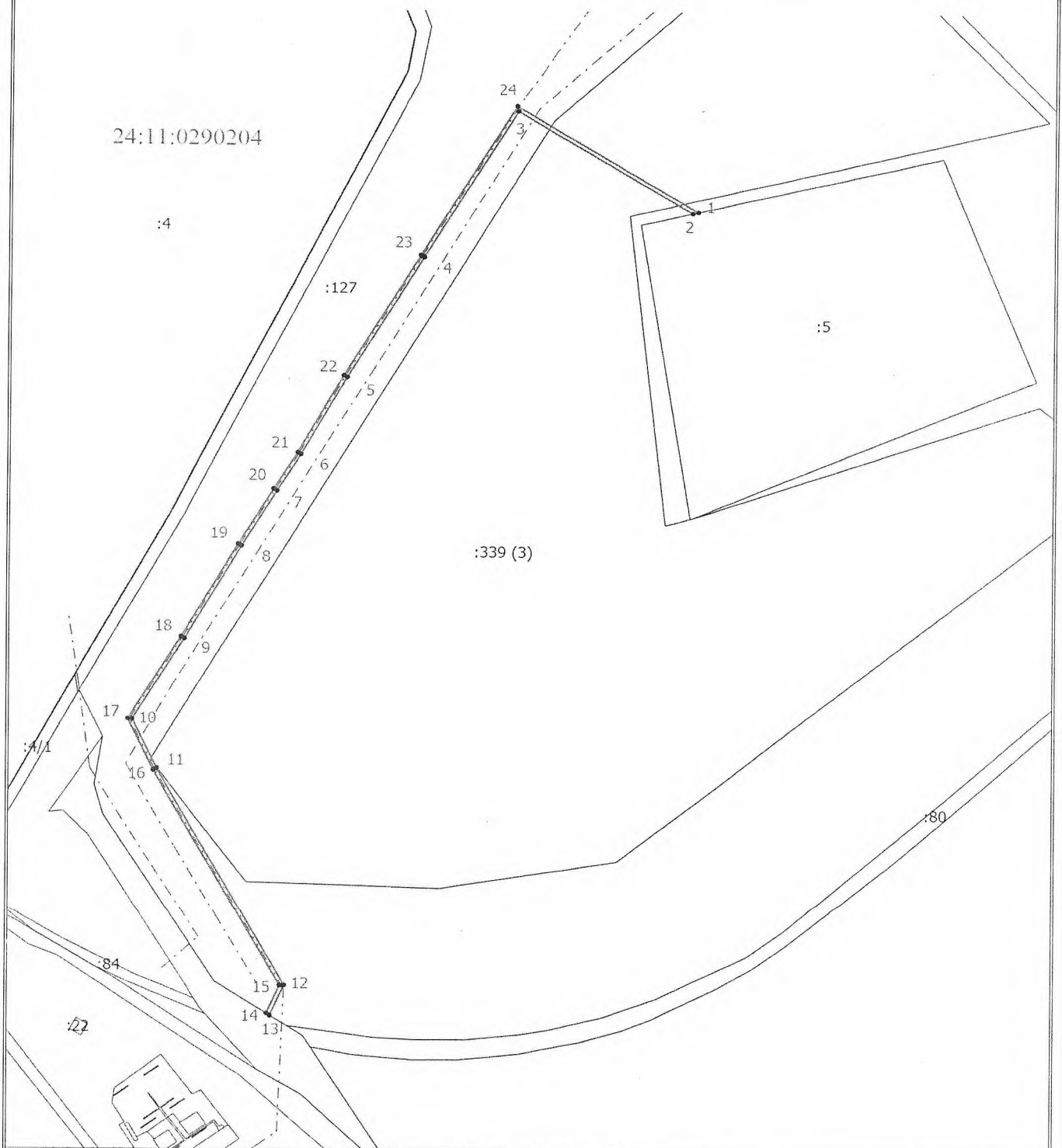
7. Постановление вступает в силу со дня подписания.

И.о. Главы района

А.А. Клименко



# Схема границ сервитута на кадастровом плане территории



Масштаб 1:3000

## Условные обозначения

- Проектная граница публичного сервитута
- 1** - Номер характерной точки
- 24:11:0290204** - Номер кадастрового квартала
- Граница земельного участка по сведениям государственного кадастра недвижимости
- :5** - Кадастровый номер земельного участка
- Линии электропередачи 10 кВ - 6 кВ

## ПОРЯДОК

## расчета и внесения платы за публичный сервитут

1. Расчет платы за публичный сервитут в отношении земель, находящихся в муниципальной собственности или государственная собственность на которые не разграничена, исчисляется по формуле:

где:

$P_{п} = (УПКС \times П \times Л \text{ серв}) \times К,$   
 $P_{п}$  - размер платы за публичный сервитут, рублей в год;

УПКС - средний удельный показатель кадастровой стоимости земель по группам видов разрешенного использования, рублей;

К - коэффициент платы за публичный сервитут. В случае если в отношении земельных участков и (или) земель кадастровая стоимость не определена, размер платы за публичный сервитут рассчитывается в соответствии с пунктами 3, 4 статьи 39.46 Земельного кодекса Российской Федерации исходя из среднего уровня кадастровой стоимости земельных участков по городскому округу городу Красноярску. Коэффициент платы за публичный сервитут равен:

0,01% кадастровой стоимости земельного участка за каждый год его использования;

0,1% кадастровой стоимости земельного участка в случае, если публичный сервитут устанавливается на три года и более;

П<sub>серв</sub> - площадь части земельного участка (публичного сервитута), кв. м.

Размер платы за публичный сервитут в отношении земель, государственная собственность на которые не разграничена, представлен в таблице 1.

Таблица 1. Размер платы за публичный сервитут в отношении земель, государственная собственность на которые не разграничена.

Номер кадастрового квартала или земельного участка	Средний удельный показатель кадастровой стоимости земель по группам видов разрешенного использования, руб. (УПКС)	Площадь публичного сервитута, кв. м (П <sub>серв</sub> )	Коэффициент платы за публичный сервитут, % (К)	Размер платы за публичный сервитут, руб. (P <sub>п</sub> )
24:11:0290204:127, 24:11:0290204:339	3,69	1346	0,1	4,97

Порядок внесения платы: плата за публичный сервитут, установленный в отношении земельных участков и (или) земель, находящихся в государственной или муниципальной собственности и не обремененных правами третьих лиц, вносится обладателем публичного сервитута единовременным платежом не позднее шести месяцев со дня принятия решения об установлении публичного сервитута.

Банковские реквизиты для оплаты: УФК по Красноярскому краю Муниципальное казенное учреждение «Управление земельно-имущественных отношений и архитектуры администрации Емельяновского района Красноярского края»), ОТДЕЛЕНИЕ КРАСНОЯРСК БАНКА РОССИИ//УФК по Красноярскому краю г. Красноярск, Номер казначейского счета 03100643000000011900, Единый казначейский счет 40102810245370000011, БИК ТОФК 010407105, ИИН 2411001082, КИП 241101001, КБК 16211105313050000120, ОКТМО 04614437